

# 京都府漁海況情報

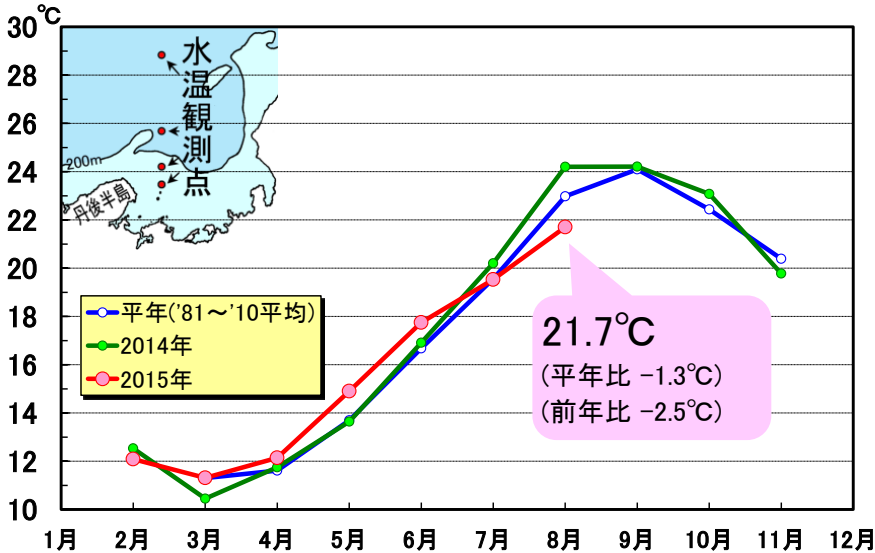
## 海の状況

京都府農林水産技術センター海洋センター 海洋調査部  
<http://www.pref.kyoto.jp/kaiyo/>  
 電話：0772-25-3078 FAX:0772-25-1532

### 【現況】

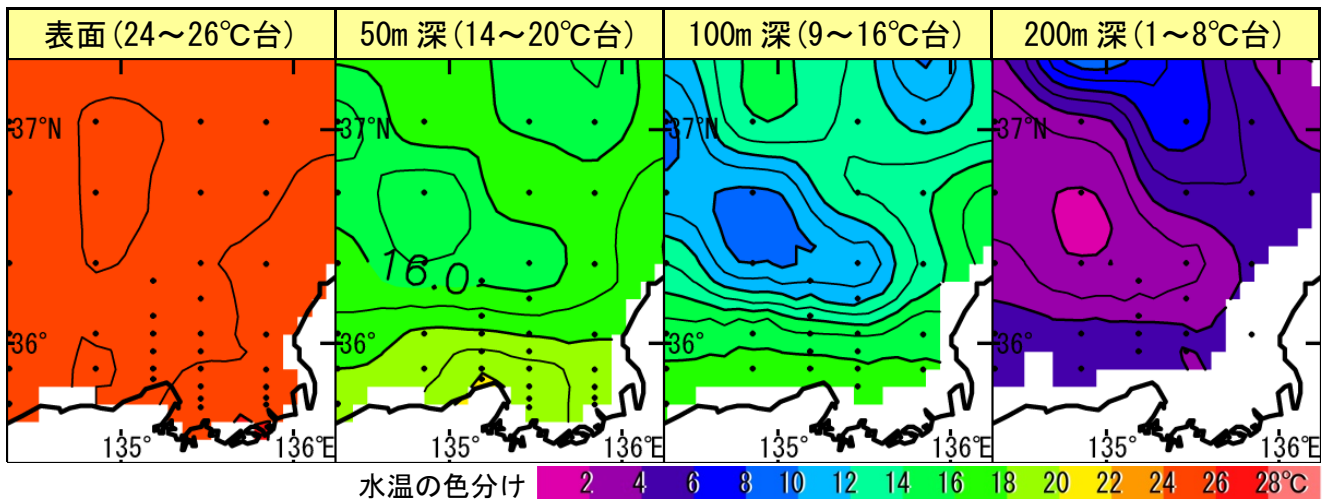
8 月上旬における京都府周辺の表層水温は、やや低めで推移していました。

京都府沖の表層水温 (0~50m 深平均)



京都府周辺の各層水温 (2015 年 8 月上旬)

資料元：日本海区水産研究所



### 【今後の見込み】

資料元：気象庁、日本海区水産研究所

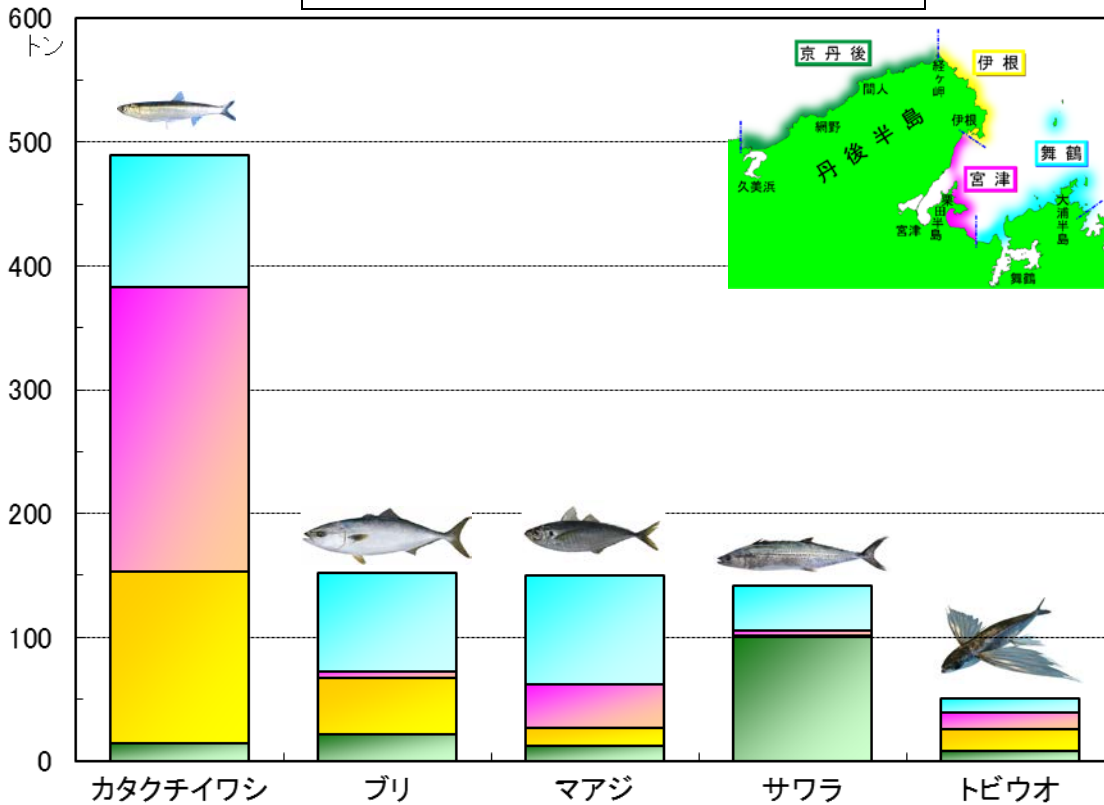
向こう 1 か月程度の予報	
京都府周辺の表層水温	「かなり高め」で推移する見込み
対馬暖流の勢力	「平年並み」で推移する見込み

# 漁模様 ～2015年7月～

## 【定置網漁業】

カタクチイワシが平年の1.4倍（前年の3.5倍）、ブリが平年の2.2倍（前年の1.9倍）マアジが平年の1.1倍（前年の3.3倍）、サワラが平年の1.3倍（前年の1.2倍）でした。全体では平年の1.3倍（前年の2.4倍）でした。

2015年7月の地域別漁獲量(上位5魚種)



7月漁獲量(トン) 京都府漁協集計				
魚種	2015年	2014年(前年比)	平年(平年比)	備考
カタクチイワシ	489.4	141.4 346%	349.3 140%	<カタクチイワシ> 体長3～7cm台でした。 <ブリ> はまち銘柄が8割弱、まるご銘柄が2割弱、ぶり銘柄、つばす銘柄はごくわずかでした。 <マアジ> 体長4～18cm台が9割程度、27～37cm台が1割弱でした。 <サワラ> 概ねさごし銘柄(体重1.5kg未満)で、さわら銘柄(体重1.5kg以上)はごくわずかでした。
ブリ	152.0	82.2 185%	70.8 215%	
マアジ	149.7	44.8 334%	134.8 111%	
サワラ	141.9	122.5 116%	112.1 127%	
トビウオ	50.3	25.4 198%	70.9 71%	
サバ	43.7	0.8 5330%	22.2 197%	
マイワシ	15.4	0.2 6647%	7.3 209%	
スズキ	12.9	11.9 108%	9.5 135%	
イカ類	12.7	4.3 295%	22.8 56%	
マルアジ(青あじ)	10.2	6.9 147%	18.7 55%	
その他	47.2	33.3 142%	53.4 88%	
合計	1125.2	473.7 238%	872.0 129%	

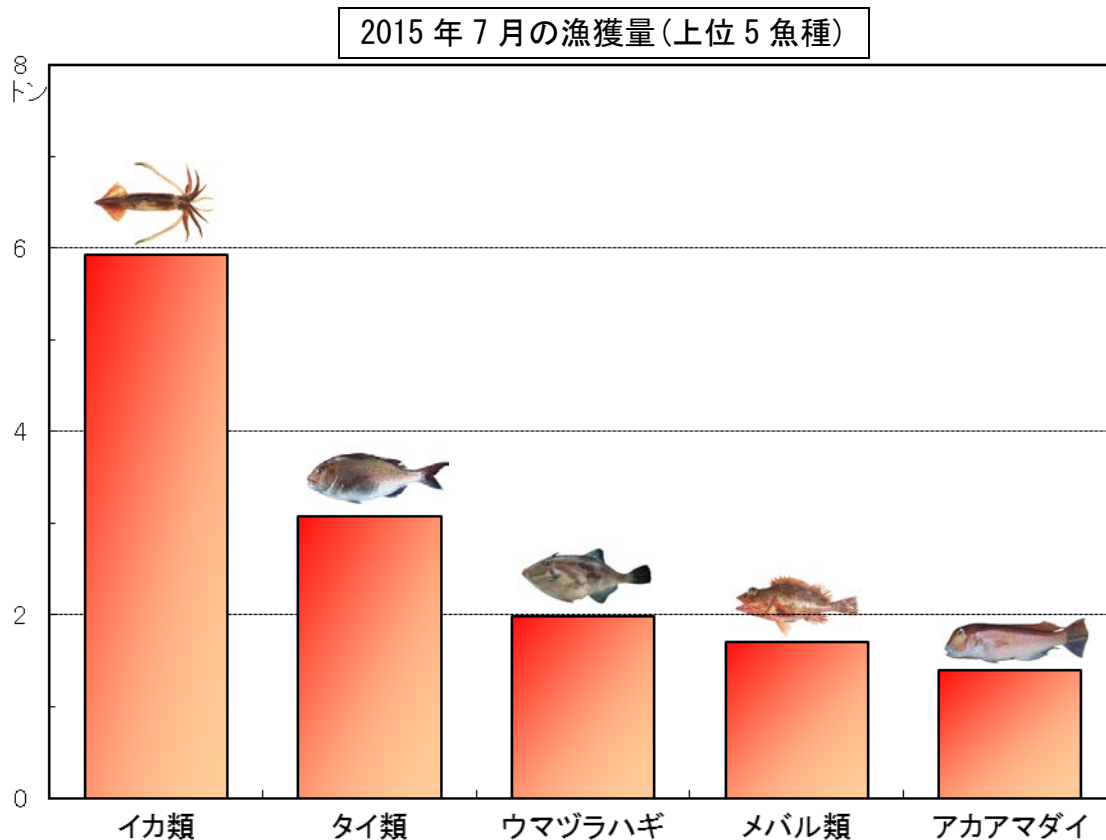
平年は過去10年平均

## 【底曳網漁業】

資源保護のため、6月から8月は休漁です。

## 【釣り・はえなわ漁業】

全体の水揚量は、平年並み（前年の1.4倍）でした。



7月漁獲量(トン) 京都府漁協集計					
魚種	2015年	2014年(前年比)	平年(平年比)		備考
イカ類	5.9	1.1 (550%)	5.0	(119%)	<イカ類> スルメイカが7割4分、ケンサキイカ(白いか)が2割6分でした。 <タイ類> マダイが7割弱、キダイ(れんこだい)が3割強でした。
タイ類	3.1	3.8 (81%)	3.2	(97%)	
ウマヅラハギ(長はぎ)	2.0	0.0 -	0.3	(674%)	
メバル類	1.7	1.9 (88%)	2.5	(69%)	
アカアマダイ(ぐじ)	1.4	1.6 (88%)	1.7	(81%)	
サワラ	0.5	0.4 (125%)	0.7	(73%)	
スズキ	0.4	0.0 -	0.2	(219%)	
ブリ	0.3	0.4 (95%)	0.3	(122%)	
マアジ	0.3	0.8 (35%)	0.8	(35%)	
カレイ類	0.2	0.5 (37%)	0.5	(39%)	
その他	2.2	2.4 (91%)	3.3	(66%)	
合計	18.0	12.9 (139%)	18.3	(98%)	

平年は過去10年平均