

京都府漁海況情報

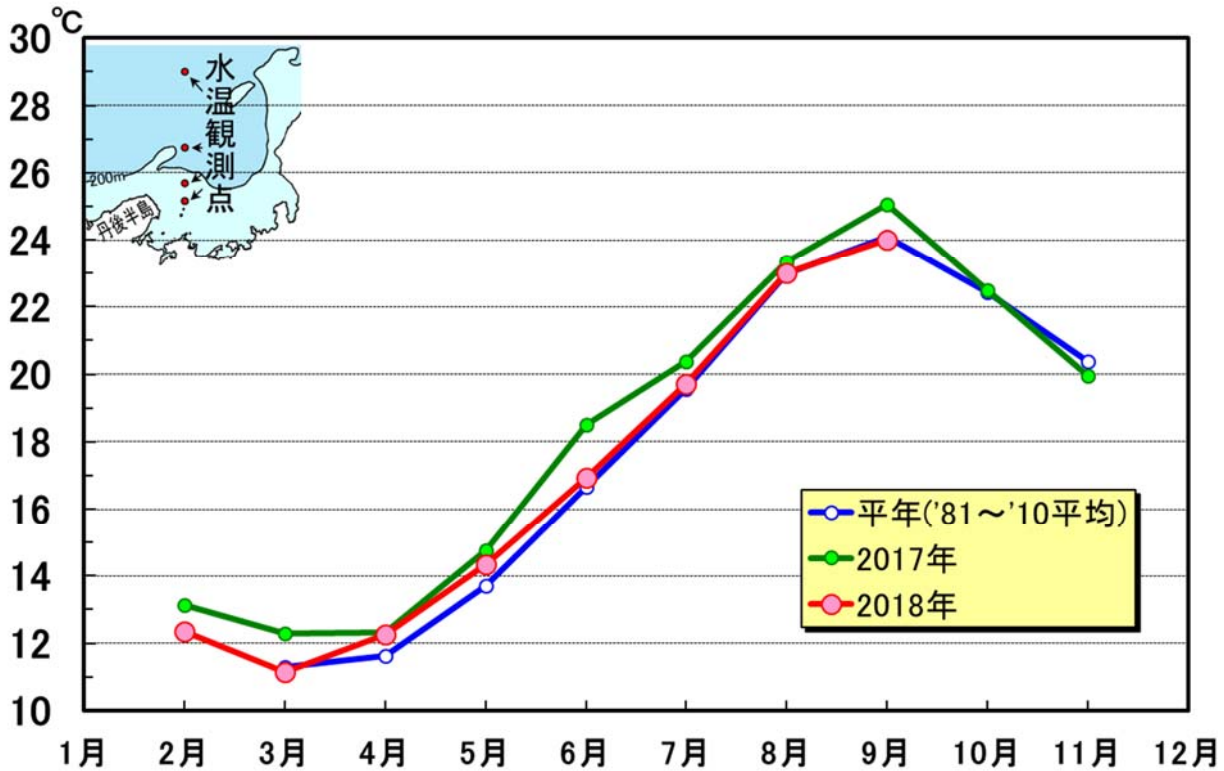
京都府農林水産技術センター海洋センター 研究部
<http://www.pref.kyoto.jp/kaiyo/>
 電話:0772-25-3078 FAX:0772-25-1532

海の状況

【現況】

平成 30 年 7~9 月における京都府周辺の表層水温は、「平年並み」で推移していました。

京都府沖の表層水温(0~50m 深平均)



京都沖水温の平年および前年との比較

	7月	8月	9月
京都沖の表層水温	19.7 °C	23.0 °C	24.0 °C
前年比	-1.1 °C	-0.3 °C	-1.1 °C
平年比	-0.2 °C (平年並み)	±0 °C (平年並み)	+0.1 °C (平年並み)

7~9月の天気まとめ

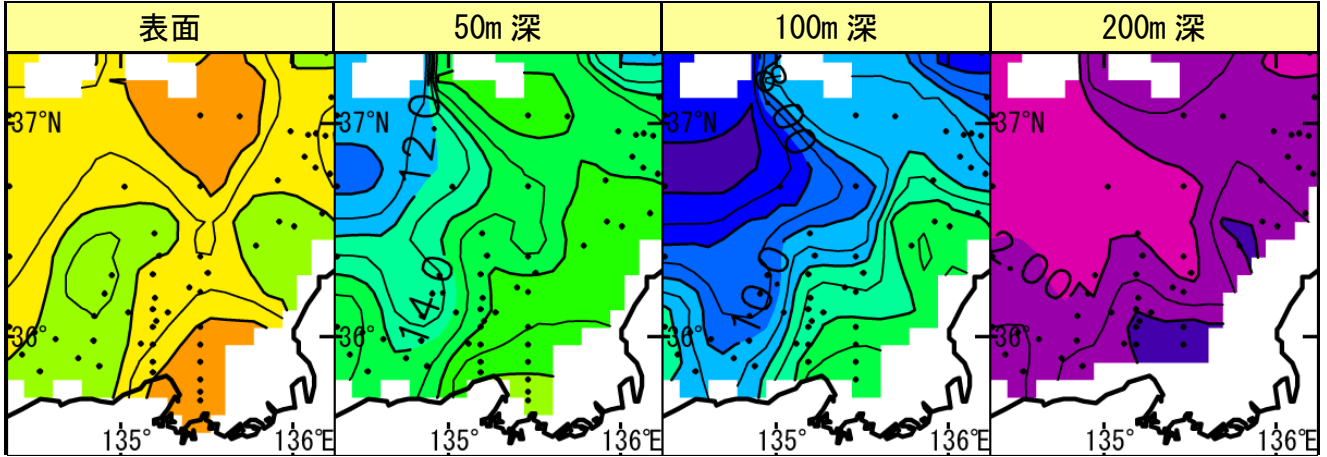
京都北部周辺の平均気温	平年よりかなり高かった。
京都北部周辺の降水量	平年よりかなり多かった。

資料元：気象庁

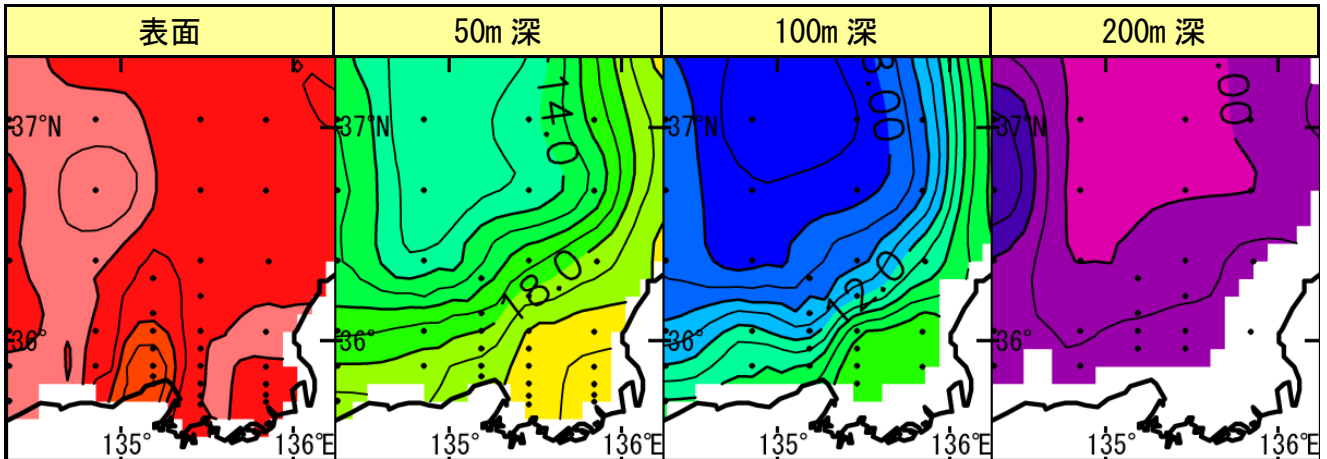
京都府周辺の各層水温(2018年7~9月)

7月上旬

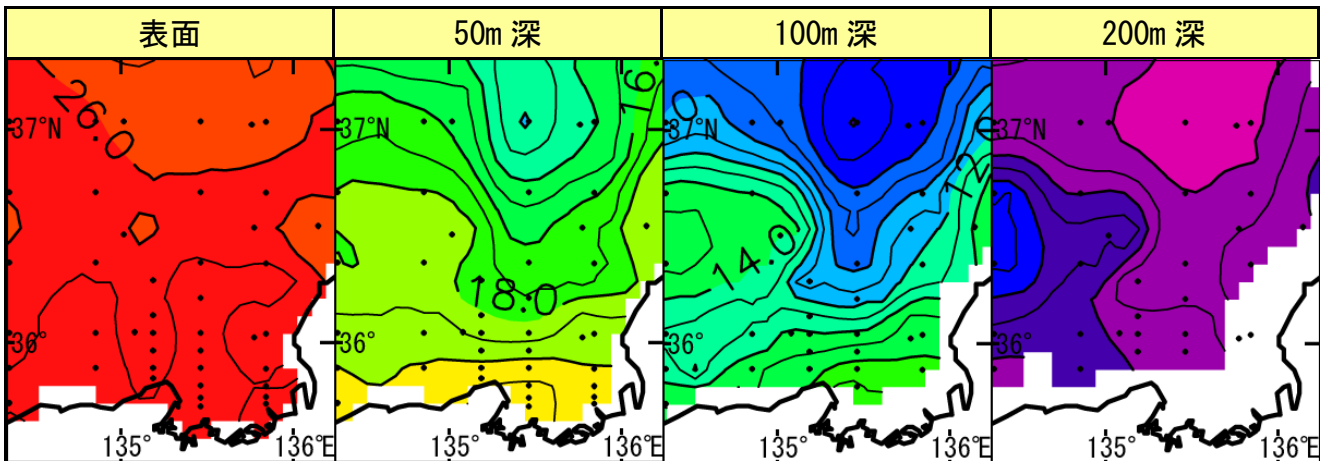
資料元：日本海区水産研究所



8月上旬



9月上旬



水温の色分け 2 4 6 8 10 12 14 16 18 20 22 24 26 28°C

【今後の見込み】

資料元：気象庁

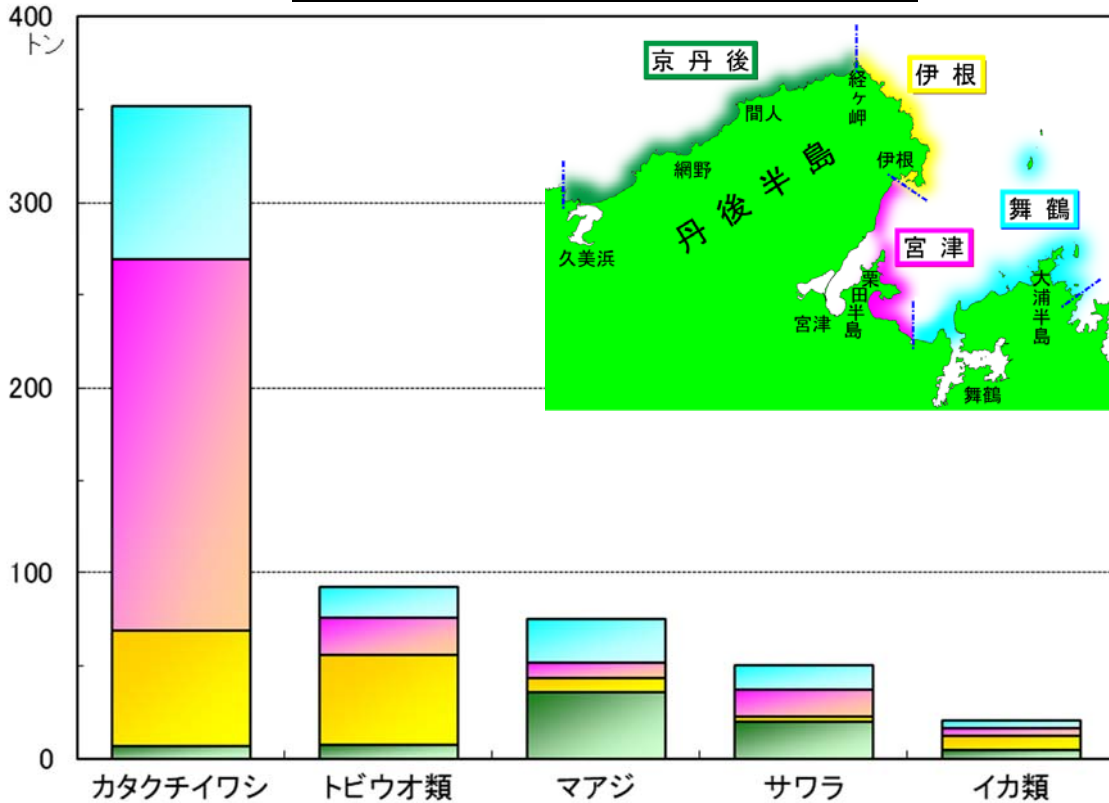
向こう1か月程度の予報	
京都府周辺の表層水温	平年より「かなり高め」で推移する見込み
対馬暖流の勢力	平年より「かなり弱い」で推移する見込み

漁模様 2018年6月～2018年8月

《定置網漁業》【6月】

マアジが平年の3割（前年の6割弱）、サワラが平年の5割強（前年の2割弱）と低調でした。全体では平年の7割（前年の6割強）と低調でした。

2018年6月の地域別漁獲量(上位5魚種)

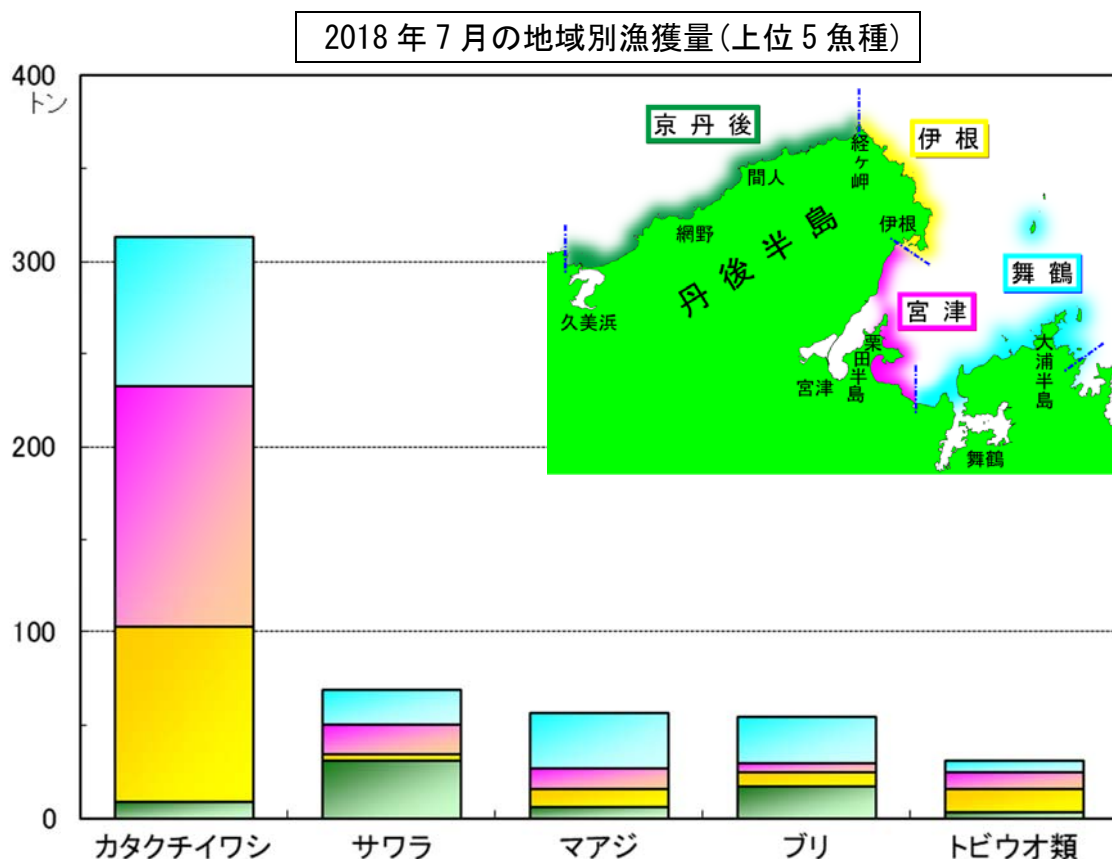


6月漁獲量(トン) 京都府漁協集計				
魚種	2018年	2017年(前年比)	平年(平年比)	備考
カタクチイワシ(たれ)	351.9	343.6 (102%)	281.4 (125%)	<カタクチイワシ> 4～9 cm台が主体でした。 <サワラ銘柄別> さわら大: 0.2トン さわら: 1.4トン さごし: 49.0トン やなぎ: 0.0トン
トビウオ類	92.3	96.8 (95%)	104.6 (88%)	
マアジ	75.3	129.4 (58%)	249.0 (30%)	
サワラ	50.5	337.2 (15%)	98.5 (51%)	
イカ類	20.8	28.2 (74%)	31.8 (65%)	
ブリ	20.2	25.1 (81%)	93.3 (22%)	
スズキ	11.2	16.9 (66%)	14.5 (77%)	
アカカマス	7.0	0.8 (911%)	17.4 (40%)	
ヒラマサ	5.8	1.8 (332%)	1.7 (333%)	
サバ類	5.2	32.4 (16%)	11.6 (45%)	
その他	30.4	68.7 (44%)	56.0 (54%)	
合計	670.6	1080.9 (62%)	959.7 (70%)	

平年は過去10年平均

【7月】

サワラが平年の7割強（前年の6割強）、トビウオ類が平年の5割強（前年の7割強）と低調でした。全体では平年の8割弱（前年の6割強）と低調でした。



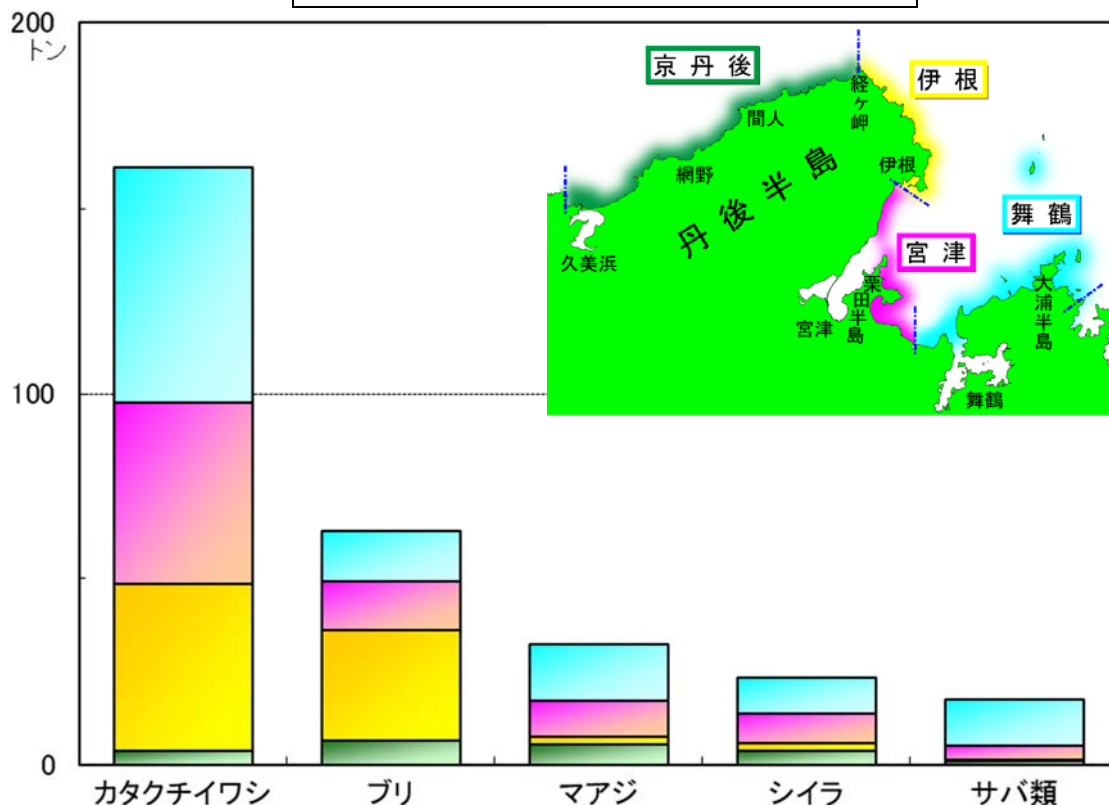
7月漁獲量(トン) 京都府漁協集計					
魚種	2018年	2017年(前年比)	平年(平年比)	備考	
カタクチイワシ(たれ)	313.4	593.8 (53%)	376.9 (83%)	<カタクチイワシ> 3~8 cm台が主体でした。	
サワラ	69.2	111.2 (62%)	95.7 (72%)		
マアジ	56.4	55.8 (101%)	102.6 (55%)	<サワラ銘柄別> さわら大: 0.6トン さわら: 10.7トン さごし: 57.9トン やなぎ: 0.0トン	
ブリ	54.7	55.7 (98%)	70.5 (78%)		
トビウオ類	31.0	42.7 (73%)	60.0 (52%)		
イカ類	14.9	14.9 (100%)	22.6 (66%)	<ブリ銘柄別>	
スズキ	13.8	10.9 (127%)	12.2 (113%)	ぶり: 0.2トン まるご: 0.2トン	
タチウオ	8.0	11.7 (69%)	3.3 (243%)	はまち: 2.0トン つばす: 52.3トン	
アカカマス	7.9	0.7 (1084%)	6.9 (115%)		
マルアジ(青あじ)	5.8	6.4 (89%)	13.0 (44%)	<イカ> スルメイカ: 0.5トン ケンサキイカ(白いか): 14.2トン	
その他	42.4	80.5 (53%)	56.3 (75%)		
合計	617.3	984.4 (63%)	819.9 (75%)		

平年は過去10年平均

【8月】

ブリが平年の5割弱（前年の7割弱）、マアジが平年の5割弱（前年の5割強）、サワラが平年の1割強（前年の1割弱）と低調でした。全体では平年の6割強（前年の6割）と低調でした。

2018年8月の地域別漁獲量(上位5魚種)



8月漁獲量(トン) 京都府漁協集計				
魚種	2018年	2017年(前年比)	平年(平年比)	備考
カタクチイワシ(たれ)	161.2	238.1 (68%)	181.0 (89%)	<カタクチイワシ> 3~10 cm台が主体でした。 <ブリ銘柄別> ぶり: 0.0トン まるご: 0.1トン はまち: 17.6トン つばす: 45.3トン
ブリ	62.9	91.3 (69%)	127.4 (49%)	
マアジ	32.4	60.0 (54%)	66.2 (49%)	
シイラ	23.3	29.3 (80%)	24.9 (94%)	
サバ類	17.4	12.9 (135%)	8.0 (217%)	
イカ類	11.0	4.0 (274%)	8.2 (135%)	
サワラ	10.4	112.8 (9%)	96.9 (11%)	
タチウオ	10.2	19.6 (52%)	8.5 (119%)	
ヒラマサ	6.8	0.7 (971%)	2.7 (249%)	
マイワシ	4.8	1.2 (418%)	0.6 (822%)	
その他	25.7	42.6 (60%)	60.9 (42%)	
合計	366.1	612.5 (60%)	585.4 (63%)	

平年は過去10年平均

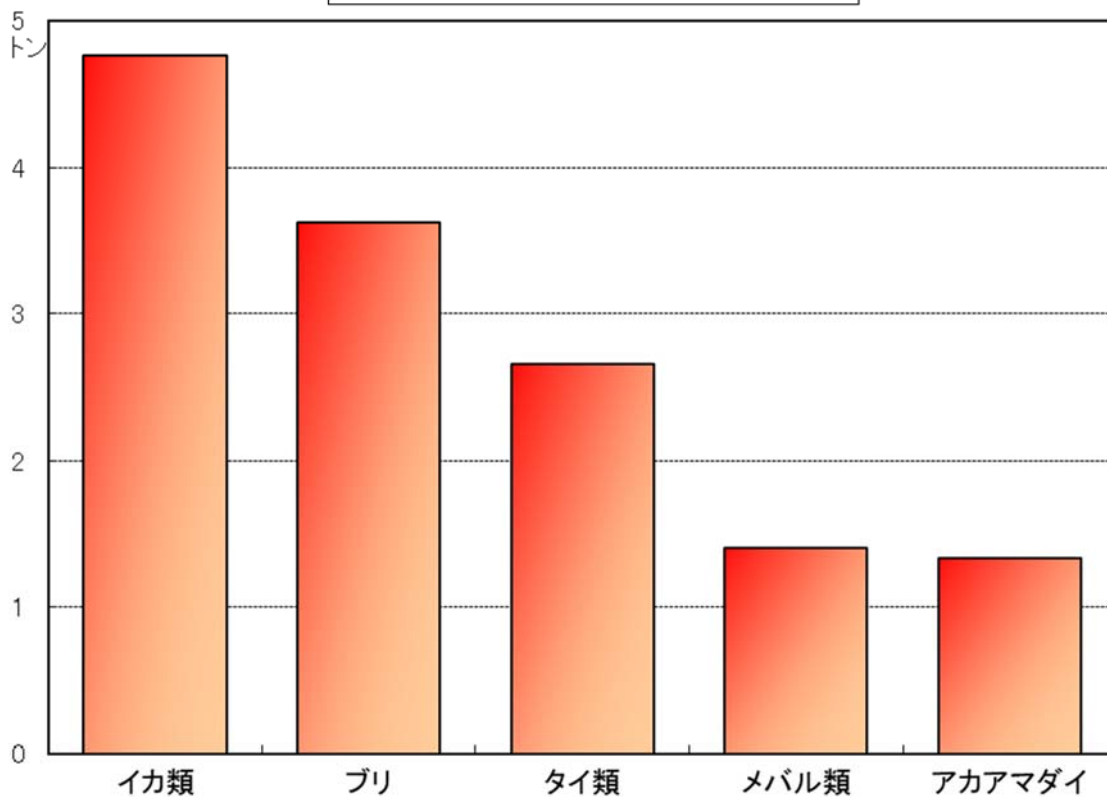
《底曳網漁業》【6~8月】

資源保護のため6月から8月は休漁です。

《釣り・はえなわ漁業》【6月】

全体の水揚量は、平年の6割強（前年並み）と低調でした。

2018年6月の漁獲量(上位5魚種)



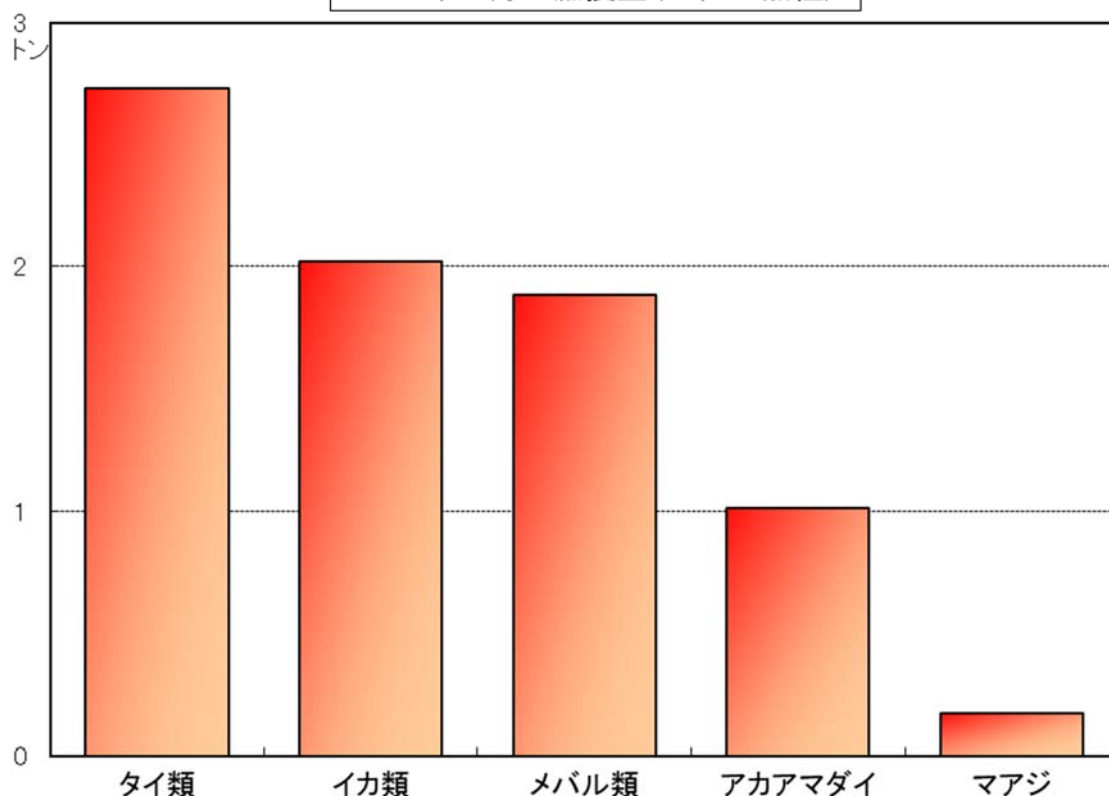
6月漁獲量(トン) 京都府漁協集計					
魚種	2018年	2017年(前年比)	平年(平年比)		備考
イカ類	4.8	3.4 (139%)	10.0	(48%)	<イカ> スルメイカ: 3.9トン ケンサキイカ(白いか): 0.9トン
ブリ	3.6	0.3 (1178%)	3.5	(104%)	
タイ類	2.7	3.8 (69%)	3.8	(70%)	<ブリ銘柄別> ぶり: 0.6トン まるご: 2.9トン はまち: 0.0トン つばす: 0.0トン
メバル類	1.4	2.5 (55%)	2.4	(58%)	
アカアマダイ(ぐじ)	1.3	1.8 (75%)	1.7	(76%)	
サワラ	1.2	0.3 (403%)	1.3	(90%)	
カワハギ	0.2	0.3 (57%)	0.1	(194%)	
カレイ類	0.1	0.4 (15%)	0.2	(26%)	
ヒラマサ	0.1	0.0 (158%)	0.0	(131%)	
マアジ	0.0	0.0 (120%)	0.5	(10%)	
その他	1.2	3.2 (39%)	3.6	(34%)	
合計	16.6	16.1 (103%)	27.2	(61%)	

平年は過去10年平均

【7月】

全体の水揚量は、平年の6割弱（前年の7割強）と低調でした。

2018年7月の漁獲量(上位5魚種)



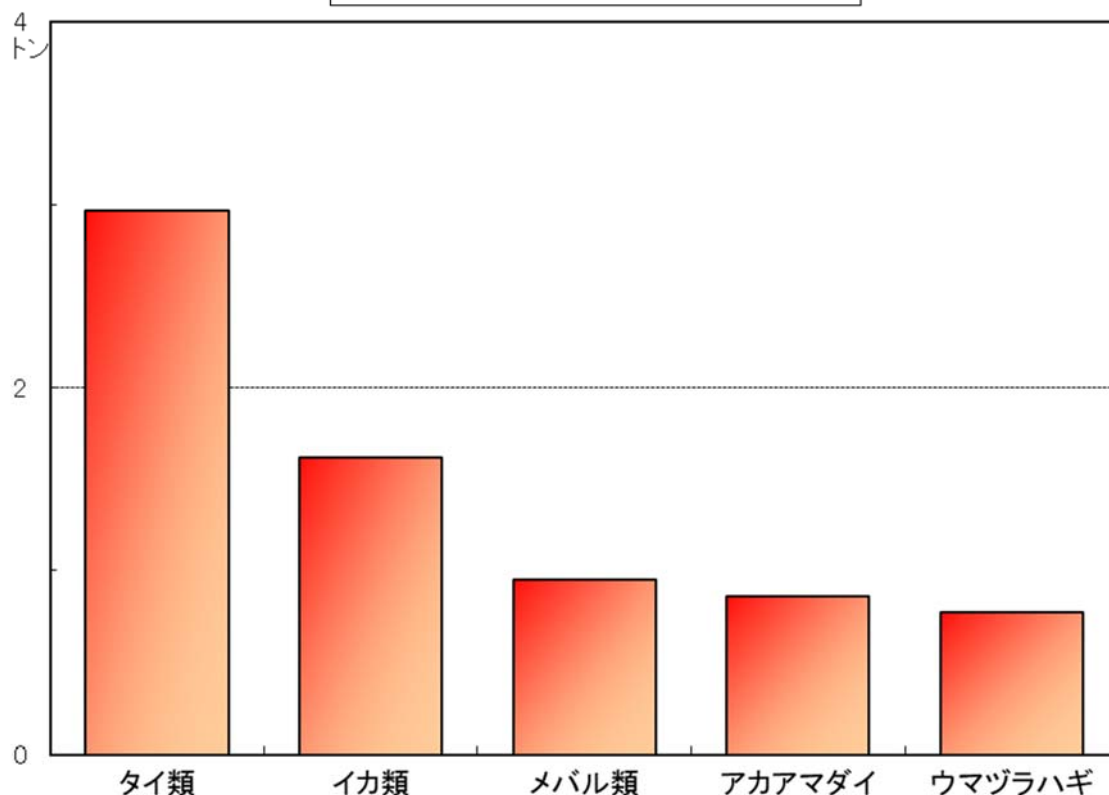
7月漁獲量(トン) 京都府漁協集計					
魚種	2018年	2017年(前年比)	平年(平年比)	備考	
タイ類	2.7	3.8 (72%)	3.6 (76%)	<タイ類> マダイ: 1.4トン キダイ(連子鯛): 1.3トン	
イカ類	2.0	2.5 (79%)	4.0 (51%)		
メバル類	1.9	2.0 (93%)	2.6 (74%)		
アカアマダイ(ぐじ)	1.0	2.0 (51%)	1.8 (55%)		
マアジ	0.2	0.1 (265%)	0.7 (25%)		
カレイ類	0.2	0.2 (82%)	0.4 (44%)		
カワハギ	0.1	0.0 (233%)	0.1 (177%)		
ブリ	0.1	0.4 (23%)	0.3 (27%)		
スズキ	0.1	0.1 (80%)	0.2 (24%)		
ヒラマサ	0.1	0.0 (137%)	0.0 (116%)		
その他	1.3	1.9 (68%)	3.8 (34%)		
合計	9.6	13.0 (73%)	17.5 (55%)		

平年は過去10年平均

【8月】

全体の水揚量は、平年の6割弱（前年の8割弱）と低調でした。

2018年8月の漁獲量(上位5魚種)



8月漁獲量(トン) 京都府漁協集計					
魚種	2018年	2017年(前年比)	平年(平年比)		備考
タイ類	3.0	3.1 (97%)	4.0	(74%)	<タイ類> マダイ: 1.8トン キダイ(連子鯛): 1.2トン
イカ類	1.6	2.0 (82%)	3.1	(52%)	
メバル類	0.9	1.2 (79%)	1.7	(57%)	
アカアマダイ(ぐじ)	0.9	1.8 (47%)	2.4	(36%)	
ウマヅラハギ(長はぎ)	0.8	1.8 (44%)	1.6	(48%)	
ブリ	0.2	0.1 (169%)	0.2	(83%)	
マアジ	0.1	0.1 (159%)	0.4	(32%)	
ヒラマサ	0.1	0.0 (358%)	0.0	(277%)	
サバ類	0.1	0.0 (371%)	0.0	(852%)	
スズキ	0.0	0.0 (58%)	0.1	(21%)	
その他	0.8	0.7 (114%)	1.8	(44%)	
合計	8.5	10.8 (78%)	15.4	(55%)	

平年は過去10年平均