

# 京都

Kyoto  
Prefectural  
Newsletter

きょうと府民だより

2021年  
[令和3年]

# 12

月号



点字版、文字拡大版、音声版を  
ご希望の方はご連絡ください。

本紙の内容を府HP  
でも公開しています。



別冊

京都府 No.44  
議会だより

決算特別委員会  
開催報告

特集3

## 地域の声を聞く

“気になる”  
地域HOT情報

クローズアップ京都府  
府警あんぜん広場

暮らしガイド  
KYOTO Information

特集2

開催しました!  
きょうと  
子育て環境  
日本一サミット

特集1

12月4日~10日は人権週間です

## 発信前に見つめ直そう

題字：京都府知事 西脇 隆俊

### ご活用ください

京都府ではSNSを活用して  
新型コロナに関する情報や  
注意喚起などを発信しています。

- 新規陽性者数
- 注意喚起
- 記者会見情報
- ワクチン情報 など

京都府  
新型コロナウイルス  
感染症対策本部Twitter

LINE京都府  
新型コロナ対策  
パーソナルサポート



関連記事  
5面

今月は年末の注意喚起や  
受診に関する情報を掲載

### 新型コロナウイルス感染症情報



## 基本的な感染防止対策を!



こまめな手洗い

正しいマスクの着用



外出先での手指消毒



# 発信前に見つめ直そう

～あなたの書き込みは、誰かを傷つけませんか？～

インターネットの普及によってコミュニケーションの輪が広がる一方、それを悪用した他人への誹謗中傷や差別的な書き込みなどが増えています。軽い気持ちで書き込む一言が誰かを傷つけてはいないか、考えてみませんか。

SNSで有名人の悪口が盛り上がっていて  
つい便乗して書き込んでしまった



「××町の■■さんがコロナに感染している」と書き込んでしまった



外国籍の人に対して傷つける書き込みをしてしまった



## インターネット上の人権侵害の特徴

### 匿名性



匿名で書き込みができ、加害者の特定が困難。

### 加害の容易性



誰でも簡単に書き込める。画像合成なども容易。

### 被害の拡散性



掲載されると世界中から閲覧可能に。

### 被害回復の困難性

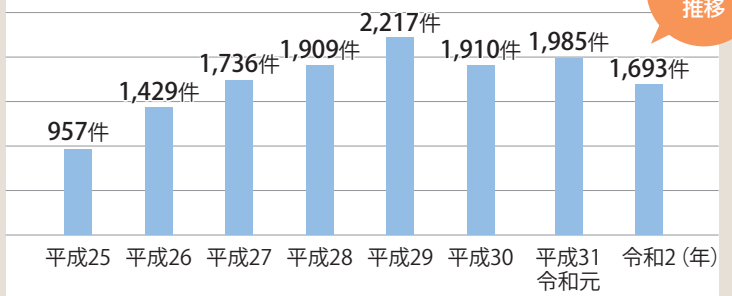


削除できない情報は半永久的に残ることも。

## なかなか減らない人権侵害

## インターネットを利用した人権侵犯事件の推移

令和2年中に新たに救済手続きを開始したネット上の人権侵犯事件は、依然として高水準で推移しているのが現状です。



高水準で推移

出典：法務省「令和2年における『人権侵犯事件』の状況について(概要)」より作成

## 「インターネット上の書き込みには冷静さを」

プロバイダ責任制限法ガイドライン等  
検討協議会顧問

桑子 博行氏

### ● 被害者救済への動き

インターネットやSNSはとても便利なツールとして普及しており、私たちの生活にも欠かせないものになっています。しかし、一方で激しい誹謗中傷など重大な人権侵害が起きています。

こうした人権侵害から被害者救済を図るために「プロバイダ責任制限法(右下参照)」が施行されていますが、今年4月には改正が加えられ、発信者情報の開示が簡略化されることとなります。また、現在ネット上での誹謗中傷対策として、侮辱罪の厳罰化が検討されています。

### ● 表現の自由と人権侵害

ネット上の人権侵害に関する裁判に、同和地区の地名リストがネット上に掲載され、掲載差し止めなどを求めて訴訟になった事例があります。今年9月の判決で東京地裁は、書籍やネット上で地名などの情報を公表しないことや賠償を命じました。このような地名の公表は重大な人権侵害だといえます。

表現の自由は重要な権利ですが、同和地区であると示す内容やヘイトスピーチなど、不当な差別を助長する書き込みや人を傷つけてしまう誹謗中傷などにより、他者の人権を侵害することがあってはなりません。

### ● 加害者にならないために

たとえ一言の書き込みでも、悪質な誹謗中傷に当たる場合には懲役刑などが科せられる可能性があります。誰もが加害者にも被害者にもならないように、ネットで書き込みを発信するときは冷静に見つめ直すことが重要です。

もっと詳しく知りたい方は  
桑子氏による講演動画へ▶



事件の容疑者について  
誤った情報を信じて  
拡散してしまった



〇〇は同和地区  
(被差別部落)だと  
書き込んでしまった



### PICK UP /

#### インターネットと人権侵害

平成28(2016)年12月に部落差別解消推進法が施行されて今年で5年。昨今は同和地区だと示して地区名や動画を公開するなど、ネット上の部落差別も問題となっています。法務省は、ネット上で特定の地域を同和地区であるなどと指摘する行為は人権侵害のおそれが高く、違法なものといえるとしています。府ではこうした書き込みに対し、モニタリングと削除要請を行っています。

#### 被害者を救う・守る

#### プロバイダ責任制限法って？

ネット上の書き込みに対して、被害者が発信者の氏名や住所などを開示請求できる権利などを規定した法律です。

#### 令和3年4月に改正(令和4年10月までに施行予定)

- 発信者の特定までに必要だった2回の裁判手続きを1回にするなど簡略化
- ログイン情報が発信者情報となり、プロバイダなどに開示請求を可能に

現行法では困難だった  
発信者の特定を容易に



京都府  
人権啓発キャラクター  
「じんくん」

# なくそう、 インターネット上の 人権侵害

少しでも早く問題を解決し、被害を回復  
できるよう、これらの窓口を活用してください。

相談窓口

## ネットトラブルの専門家に相談したい 違法・有害情報相談センター

HP <https://ihaho.jp>

- インターネットに関する技術や制度などの専門知識や経験を有する相談員が対応します
- 削除依頼の方法などを助言します

▼Web



▼LINE



## ネットの誹謗中傷の被害に遭われたら 誹謗中傷ホットライン

〈セーファーインターネット協会〉

HP <https://www.saferinternet.or.jp/bullying>

- あなたに代わって投稿の削除を依頼します
- インターネット企業有志によって運営

▼Web



## 人権問題の専門機関に相談したい みんなの人権110番 (法務省)

☎ 0570-003-110 (平日8時30分～17時15分)

HP <https://www.moj.go.jp/JINKEN/jinken20.html>

- 専門的見地から違法性を判断して対応します
- 最寄りの法務局での面接相談も実施しています

▼Web



## 法的な解決を含めて相談したい

### 京都府人権リーガルレスキュー隊

☎ 075-741-6321 (第1・3火)14時～16時

- 京都弁護士会と連携し、人権に関わる差別などの問題について弁護士が助言します
- 府庁、各広域振興局総合庁舎などで面接相談も実施しています (各月1回／詳細はWebへ)

▼Web



## 児童・生徒のネットトラブルを相談したい

### 青少年ネット被害相談窓口

☎ 075-605-7830 (平日9時～17時)

✉ [seisho.net@pref.kyoto.lg.jp](mailto:seisho.net@pref.kyoto.lg.jp)

- インターネット上での名誉毀損や誹謗中傷、個人情報流出などの被害を受けた際に助言などを行います
- 迷惑メールや有害サイトに関する相談を実施しています

▼メール



## 京都人権ナビ

～人権情報ポータルサイト～

- 人権に関する相談窓口などをご案内しています。



## 取り組み

インターネット上の人権侵害をなくすため、  
府で進めている取り組みを紹介します。

### 動画での啓発

さまざまな角度から人権に対する意識を深めていただける動画をYouTubeで公開しています。

#### 「インターネット上での 人権 ～言葉の重圧～」



誰もが被害者にも加害者にもなりうるネット上において、発信する一言の重みについて伝えます。



#### 「その書き込み、 本当に大丈夫？」



インターネット上の人権侵害が起こる状況をドラマ仕立てで描き、その違法性や犯罪性を解説します。

#### 「京都から 「STOP! コロナ差別!」



新型コロナウイルス感染症に関する誹謗中傷や差別の不当性、エッセンシャルワーカーへの感謝を伝えます (京都精華大生の皆さんが作成)。

### モニタリングの実施

インターネット上での人権侵害をモニタリングし、削除要請を行っています。

### 啓発イベントの実施

私らしく、あなたらしく。  
個性を大切にできる社会へ。

## 京都ヒューマンフェスタ 2021

～ 2022.3.31 (THU) WEB特設サイトで開催中！

主なコンテンツ

- トークショー  
「“普通”をイノベートするー誰もが自分を生きられるようにー」
- 人権フォーラム  
「コロナ禍における子どもたちへの支援」 など

[トークショー講師]  
建築デザイナー  
ファッションモデル  
サリー楓さん



# 飲食の機会が増える年末も 引き続き慎重な行動を

12月は飲食の機会が増えるシーズンです。  
ついマスクを外して会話するなど、リスクのある行動が感染を招きます。  
飲食の際にも、慎重な行動をお願いします。



京都府健康 西脇隆俊



! ご注意ください

## 「Go To Eat!」の利用を認証店に限定

京都における「Go To Eat!キャンペーン」の利用は12月以降、京都府新型コロナウイルス感染防止対策認証制度の認証店での利用に限ります。

認証店一覧は  
こちらから▶



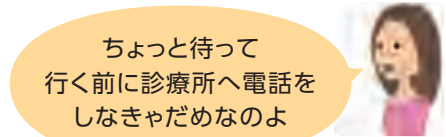
## 発熱症状などのある方は まずは身近な医療機関 (かかりつけ医・地域の診療所)に お電話ください



- 医療機関が指定した時間に診察し、医師の判断により新型コロナウイルス感染症やインフルエンザの検査を行います(または、検査のできる医療機関を紹介します)。
- 夜間や医療機関が休みのとき、かかりつけ医のいない方は、きょうと新型コロナ医療相談センターに連絡を。  
(☎075-414-5487 / 365日24時間、京都府・京都市共通)



少し熱があるんだけど  
心配だな…近くの診療所へ  
行ってくるよ



ちょっと待って  
行く前に診療所へ電話を  
しなきゃだめなのよ



そうなんだ  
人にうつしてはいけないもんね  
電話してみるよ

### CHECK

#### 受診できる医療機関を府HPに掲載しています

府では発熱症状などがある場合に受診できる「診療・検査医療機関」を指定し、HP上に掲載しています。掲載機関以外にも「診療・検査医療機関」はありますので、まずは、かかりつけ医などの身近な医療機関に電話でご相談ください。受診の際には、必ず事前に電話連絡の上、医療機関の指示に従って受診してください。

#### 掲載内容

- 医療機関名
- 住所・電話番号
- 診療時間
- かかりつけ患者以外の対応



## お困りの際には相談窓口のご活用を

- 新型コロナウイルスの影響を受ける個人・事業者の皆さまに対する国や京都府の主な支援制度の概要を府HPに取りまとめているので、ご覧ください。

対象者別にまとめて  
ご案内しています▶



特集2

11月3日に開催しました！

きょうと子育て環境日本一サミット

# オール京都で 子育てにやさしい 京都府へ



子育て環境日本一を目指すためには  
企業や地域など周囲の皆さんが力を合わせる  
オール京都の取り組みが不可欠です。  
これからも関係団体の皆さまと同じ未来を描き、  
それぞれの立場で見守り支え、  
あたたかい子育て社会をつくるための取り組みを進めてまいります。  
子育てをみんなで支え合う風土を共に築いてまいりましょう。

あたたかい子育て環境を  
京都全体に広げます



京都府内の経済界、各種団体、行政のトップが集い「WE  
ラブ赤ちゃんプロジェクト」への賛同を宣言しました。



京都府知事  
西脇 隆俊

「子育て環境日本一」に  
取り組むそれぞれの  
決意表明はこちらから▶



## Summit Report

### あったか子育てきょうと表彰



京都府では「子育て環境日本一に向けた職場づくり行動宣言」企業を募集し、支援しています(令和3年10月末現在1398社)。宣言企業のうち、子育てしやすい働き方を選択できる社内制度を整え、社員の利用実績がある企業を表彰しました。

#### 【表彰企業】

- (株)片岡製作所(南区)
- (株)クロスエフェクト(伏見区)
- (株)西山ケミックス(宇治市)
- 日東精工(株)(綾部市)



### 子育て応援・見本市



家事や育児に役立つ商品・サービスなどを紹介。約20の企業・団体が出展し、子育てについての悩み、ライフプランの相談や家事・食育に関する商品、子ども向け商品などを来場の皆さんが会場で体験しました。下記オンラインでも紹介しています。



### 京都府子育て環境日本一推進会議×WEラブ赤ちゃんプロジェクト

サミットをきっかけに始まる取り組みの第1弾として実施するのが、エキサイト(株)がプロデュースする「WEラブ赤ちゃんプロジェクト」の啓発活動。公共の場で泣き始めた赤ちゃんを懸命に泣きやませようと焦るママの姿を見たのをきっかけに始まった取り組みで、泣いている赤ちゃんをあたたく見守る気持ちを「泣いてもかましまへん!」と書かれたステッカーなどで可視化。子育て世代を応援します。



プロジェクトの発起人は、エッセイストの紫原明子さん



京都府限定の「泣いてもかましまへん!」ステッカー



### 子育てTOPICS

#### JR西日本×京都府 子育て連携開始



「子育てにやさしい環境づくり」をテーマに連携協定を締結。ベビーケアルームのモデル設置(府内5駅)や、子育て応援パスポート協賛、WEラブ赤ちゃんプロジェクト周知などの連携を開始しました。

西脇知事とJR西日本京都支社若菜支社長・武田京都駅長(京都駅ベビーケアルーム前にて)

#### 令和4年3月までオンラインで配信中

当日の様様やサミットの内容をもっと詳しく知りたい方、子育てしやすい環境の知恵やヒントを得たい方はぜひご覧ください。



#### 同日開催しました「府民交流フェスタ」

「一人ひとりの夢や希望がすべての地域で実現できる京都府を目指して」をテーマに、さまざまな企画を実施しています。



※新型コロナウイルスの影響により、イベントなどは変更・延期・中止となる場合があります

## 中丹広域振興局

☎ 中丹広域振興局 企画・連携推進課  
〒625-0036 舞鶴市字浜2020  
TEL 0773-62-2031 FAX 0773-63-8495



子育て

### 中丹子育て未来づくり100人会議 オンラインを使った子育て支援が始動



昨年から学習・検討してきたオンラインでの子育て支援が、子育て支援団体や各市の事業などで活用され始めています。同会議は、団体・企業、個人の方に賛同いただき、子育てにやさしい輪を広げています。皆さんの参画をお待ちしております。詳細はWebへ。



オンラインでの子育て支援を検討するワーキングの様子

☎ 中丹東保健所  
TEL 0773-75-0805  
FAX 0773-76-7746

就職支援

### 就活の味方「UIJターン登録」を

UIJターン就職の相談をはじめ、求人情報、Web面接など各種イベントの案内のほか、登録者限定の企業説明会や面談会情報もあります。ぜひご登録ください。

☎ 北京都ジョブパークUIJターンコーナー  
TEL 0773-45-3395  
FAX 0773-22-3816

京都府UIJターンナビ

基盤づくり

### 大畠川砂防堰堤が完成

平成30年7月豪雨の土砂災害では、舞鶴市上福井地区21世帯52人が避難。避難解除から約2年の歳月を費やし、令和3年9月末に安心した暮らしにつながる砂防堰堤が完成しました。



大畠川砂防堰堤(舞鶴市上福井)

☎ 中丹東土木事務所 河川砂防課  
TEL 0773-42-8784  
FAX 0773-42-7546

観光

### 「森の京都ジビエフェア」を開催



森の京都エリアと舞鶴市の飲食店などが各店の趣向を凝らし、フレンチフルコースやシチュー、串カツなど、シカ肉を素材にしたジビエ料理を提供します。この冬、滋味あふれる森の恵みを味わってみませんか。



丹波もみじ(シカ肉)フルコース

📅 12月11日(土)  
～2月13日(日)  
☎ 農商工連携・推進課  
TEL 0773-62-2593  
FAX 0773-62-2859

## 丹後広域振興局

☎ 丹後広域振興局 企画・連携推進課  
〒627-8570 京丹後市峰山町丹波855  
TEL 0772-62-4300 FAX 0772-62-5894



子育て

### きょうと子育て環境日本一 丹後地域サミットを開催



団体、民間事業者、行政などが一体となった共同宣言や「マルトリートメント※」で著名な友田明美氏(福井大学教授)による講演を実施します。この機会に、丹後の子育てについて一緒に考えてみませんか。

※マルトリートメントとは、虐待とは言い切れない、子どもの心と身体の健全な成長・発達を阻む養育のこと

📅 12月19日(日) 10時30分～15時  
📍 与謝野町立生涯学習センター知遊館  
☎ 企画・連携推進課  
TEL 0772-62-4300 FAX 0772-62-5894

産業振興

### 丹後ちりめん地域を元気に

1300年続く絹織物産地に革命を起こした「丹後ちりめん」は、昨年、誕生から300年を迎え、丹後地域ブランドの向上と人材育成を図る取り組みを行ってきました。

11月には、丹後地域の織物産業の活性化を図る協議会を立ち上げ、丹後きものクイーンの派遣による和装のPRや観光資源の創出を行うなど、丹後ちりめんの振興を推進します。



丹後きものクイーンによる和装PR

☎ 農商工連携・推進課  
TEL 0772-62-4304 FAX 0772-62-4333

観光

### 海の京都の旬の食材を楽しむ キャンペーンとフェアを開催中

周遊キャンペーン

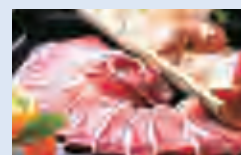


海の京都エリアの新鮮な食材を現地楽しんでいただくキャンペーンとフェアを開催しています。丹後の冬の味覚が「旬の食材提供店」で味わえますので、直売所巡りと併せて、ぜひお楽しみください。

旬の食材フェア



- ・脂の乗った寒ブリ
- ・肉厚で濃厚なカキ
- ・酸味と甘みが調和した新興梨など



ブリしゃぶ

▶旬の食材提供店&農産物直売所周遊キャンペーン

📅 ～1月10日(月・祝)  
▶海の京都 旬の食材フェア  
📅 ～2月28日(月)  
☎ 農商工連携・推進課  
TEL 0772-62-4304 FAX 0772-62-4333



カキ

ウチの豆知識

綾部市とその周辺で800年以上、手すきの技を受け継ぐ黒谷和紙は、その美しさとともに、大正時代に政府から「日本一強い和紙」と認められたほどの丈夫さが特長。





子育て環境  
日本一サミット  
地域へ展開中!

府では、オール京都で子育てをあたたく支える社会を目指す「きょうと子育て環境日本一サミット(関連記事 6-7面)」を、各広域振興局での「地域サミット」として展開中です。11月23日、木津川市で開催した山城広域振興局を皮切りに、府内で進む「子育てにやさしい社会」への取り組みを地域の皆さんと共有していきます。まちづくりから働き方まで、さまざまな角度で進む実践に、ぜひご注目ください。



## 山城広域振興局

☎ 山城広域振興局 企画・連携推進課  
〒611-0021 宇治市宇治若森7-6  
TEL 0774-21-2049 FAX 0774-22-8865



### 基盤づくり

## JR奈良線高速化・複線化を推進中

令和4年度の開業を目指し、JR奈良線の高速化・複線化工事が、進められています。令和2年12月には玉水駅-山城多賀駅間の複線化が完成し、現在、宇治川橋りょうの橋桁の架設が行われています。



JR奈良線宇治川橋りょうの橋桁架設

☎ 山城北土木事務所 企画調整課  
TEL 0774-62-0547 FAX 0774-65-2649

### 産業振興

## オンラインで宇治茶を楽しもう!

### ▶ オンライン宇治茶ムリエ講座

日本茶インストラクターによるおいしい宇治茶の淹れ方や歴史などがおうちで学べる講座をオンラインで実施します。申し込み方法など詳細はWebへ。



📅 ①12月17日(金) ②1月28日(金)  
各日2回10時~11時、12時~13時  
定員 20人  
📍 Web(①~12月10日、②~1月18日)



オンライン講座の様子

### ▶ オンラインキッズ茶ムリエ検定

将来の宇治茶ファンを育てるために、小学3~6年生を対象に宇治茶の楽しい演劇と検定、お茶の淹れ方教室をオンラインで実施します。申し込み方法など詳細はWebへ。



📅 1月16日(日) 13時~14時40分  
定員 40人(抽選)  
📍 Web・はがき・FAX(~12月26日必着)

キッズ茶ムリエ検定使用テキスト

☎ 農商工連携・推進課  
TEL 0774-21-2392 FAX 0774-22-8865

### 観光

## 京都きづ川アクティビティキャンペーンのお知らせ

自然豊かな相楽東部地域で、マウンテンバイク、カヌー、笠置山めぐり、抹茶アートなど楽しい体験ができます。開催は2月~3月(詳細はWebで公表)を予定。

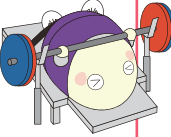


マウンテンバイクスクール

☎ 相楽東部「ひと・企業」誘致促進協議会  
TEL 0743-95-2155(相楽東部未来づくりセンター)

## 南丹広域振興局

☎ 南丹広域振興局 企画・連携推進課  
〒621-0851 亀岡市荒塚町1丁目4-1  
TEL 0771-24-8430 FAX 0771-24-4683



### 子育て

## 京都丹波子育て応援フェスタを開催

~きょうと子育て環境日本一地域サミット~



社会全体で子育てを応援する取り組みを発信します。子育てしやすい環境づくりについてのトークショーや、妊娠・出産・子育てに関する相談コーナー、子どもが楽しめる遊び・体験コーナーを設置するほか、子育てにやさしい職場づくりに取り組む地元企業も紹介します。

📅 12月18日(土) 10時30分~15時30分  
📍 ガレリアかめおか  
📌 あり(12月10日までに要予約)  
☎ 南丹保健所 TEL 0771-62-0361 FAX 0771-63-0609

### 移住定住

## 京都丹波へ移住しませんか?



大都市に近く、豊かな森林や田園風景にも恵まれた京都丹波は、子育て世代を含め、多様なライフスタイルを実現したい方におすすめの地域です。移住に関心のある方へ向けたセミナーの開催など、京都丹波への移住・定住を支援しています。詳細はWebへ。

☎ 地域づくり振興課  
TEL 0771-22-0153 FAX 0771-23-1790

### スポーツ

## 丹波自然運動公園 アスレチック広場がリニューアル



丹波自然運動公園は、京都トレーニングセンターや、子どもが遊べる広場や遊具が充実し、誰でも健康づくりや運動を楽しめます。

11月にはアスレチック広場にターザンロープやクライミングなどを新設し、さらに魅力的な公園となりました。



☎ 丹波自然運動公園  
TEL 0771-82-0300 FAX 0771-82-0480

### 観光

## そば&ジビエを味わう!

そばの里  
魅力発見講座

そばの新たな食べ方やジビエ料理を通して冬の京都丹波を体感しませんか。

### ▶ そばの里魅力発見講座(オンライン)

そば粉などを使った新作レシピを紹介。

📅 12月21日(火)14時~16時 📍 200人  
☎ 農商工連携・推進課  
TEL 0771-22-0371 FAX 0771-21-0118

### ▶ 「森の京都ジビエフェア」

📅 12月11日(土)~2月13日(日)  
☎ 企画・連携推進課  
TEL 0771-24-8430 FAX 0771-24-4683

8面  
参照



そばがきの汁粉(試作品)

# 地域の

# 声

## を聞く

in  
亀岡

今回は、サンガスタジアム by KYOCERA  
で「行き活きトーク」。スポーツ&ウェルネス構想  
の実現を目指し、ご意見を伺うため、亀岡市へ。

in  
亀岡

## スポーツと健康で 魅力ある地域づくりを



(社)かめおか  
コンベンションビューロー  
専務理事 田中 秀門さん

(社)園部文化観光協会  
会長 小林 康夫さん

合同会社ビバ&サンガ  
副職務執行者  
藏樹 利恵子さん

京都先端科学大学  
バイオ環境学部長  
福田 裕穂さん

明治国際医療大学  
鍼灸学部長  
伊藤 和憲さん

京都府立須知高等学校  
女子ホッケー部 主将  
山内 夢さん

(公財)京都府立  
丹波自然運動公園協力会  
京都トレーニングセンター  
センター長 馬淵 博行さん

地域が一丸となって目指しているスポー  
ツ&ウェルネス構想。その実現に向けて、  
取り組まれていることを教えてください。

### ジュニアアスリートの育成

競技力向上の支援、健康増進の支  
援、パラスポーツの支援に注力してい  
ます。ジュニアアスリート育成では、  
府外からも注目されています。

馬淵さん

京都トレーニングセンターの方から  
トレーニング指導を受け、レベルアッ  
プをチーム全員が実感しています。

山内さん

### スポーツツーリズムによる交流の創出

健康、子育て、教育、テクノロジー、自  
然環境を軸に事業を展開。スタジア  
ムを友人や家族が気軽に集い、ス  
ポーツや教育を通じてコミュニケー  
ションを育む場所にしていきます。

藏樹さん

例えば園部藩の歴史的な名勝を回っ  
たり、養蜂家を訪ねて蜂蜜を絞る体  
験をしたり。e-BIKEを使ったサ  
イクルツーリズムを展開しています。

小林さん

スタジアムができ、人の流れが変わ  
りました。市域全体を丸ごとスタジ  
アムと位置付け、ニーズを調査し、  
次のアクションに向けて取り組んで  
います。

田中さん

### 地域資源を生かした健康づくり

美山の豊かな自然を生かした「養生  
場構想」に取り組んでいます。また、  
健康チェックをして、自分に合った養  
生方法をお勧めするアプリの提供も  
しています。

伊藤さん

亀岡市と連携し「アクティブヘルス  
支援機構」を立ち上げました。健康  
に関する研究成果をまとめ、健康寿  
命延伸の「亀岡モデル」を確立しよ  
うと取り組んでいます。

福田さん

地域におけるスポーツや健康づくりで、  
皆さんの目標や夢をお聞かせください。

もっと気軽に、スポーツ医科学を体  
験してほしい。それが実現できる環  
境や素地は、もう南丹エリアにはあ  
ると思っています。

馬淵さん

全国大会ベスト4の壁を突破したい  
です。さらに上のレベルで戦えるよう、  
日々の練習を怠らず、努力します。

山内さん

サンガスタジアムでは国際大会や全国  
大会の誘致をさらに進めて、子どもた  
ちに本物のプレーを見てもらいたい。  
交流人口が増えて地域が活性化し、子  
どもたちが自分の地域に誇りを持ち、  
住み続けたいと思えるようになれば。

小林さん



屋外にあるコートで3x3バスケットボールを体験する西脇知事。シュートも決まりました。

スタジアムが府域全体をつなぐ府  
中北部のゲートウェイになるなら、  
スポーツコミッション的な機能が必  
要だと思います。

田中さん

健康に対する自分の認識と、客観的  
な認識がずれている人が病気になる  
傾向があります。こうしたデータを  
健康維持に役立てていきたい。

伊藤さん

里山と川が織り成す素晴らしい環境  
を生かし、大学と地域の人たちと一  
緒に地域活性化を進めていけたら。

福田さん

### 知事の振り返り

#### スポーツ&ウェルネス構想を推進

スポーツコミッションなど交流人口を増やす  
具体的な提案も出て、地域のポテンシャルの  
高さを感じました。今後もスポーツ&ウェル  
ネスという特徴を磨き上げながら、南丹地  
域全体の活性化、ひいてはそれを府域全体  
の発展につなげていけるよう、皆さんと緒  
になって取り組みを推進してまいります。

西脇知事と  
行き活きトークって?

知事が府民の皆さんと直接お話しし、伺った意見などを府政に反映させる取り組みです。府内各地で開催しています。

伊根町の向井酒造  
では舟屋を望む海上  
で食に携わる方々と  
(令和2年8月)



▲府立陶工高等技術  
専門学校では伝統工  
芸人材の現状を聞き、作陶の体験も  
(令和2年10月)

トークの様子はKBS京都テレビ  
「京都ライブ!」で放送しています  
過去放送分はWebで配信中▶



▲京都女性起業家  
賞について詳細  
はこちら

\*新たなビジネスに  
チャレンジする女性  
を顕彰し、京都から  
全国に向けて発信す  
る取り組み。今年度  
第10回目。

府では、女性ならではの視点で新たな  
ビジネスに挑戦する方を応援するため、  
「京都女性起業家賞\*」に取り組んでい  
ます。今回、京都市内で、受賞経験があ  
る3名と、京都で起業する魅力や、女性  
起業家ならではの苦労などについて語り  
合いました。

現場  
訪問

京都女性起業家賞受賞者3名と  
「行き活きトーク」

参加者の声



- 私自身、起業のきっかけは、とある勉強会。アイデアを持った女性が気軽に相談できる場所やネットワークができればいいと思う
- 京都は研究機関や大学とのコラボが簡単にできて、そこにいる優秀な人たちを採用できる機会に恵まれているのはすごく魅力
- 起業といえば、大きなビジネスに育てるイメージがあるが、スモールスタートでチャレンジしてもいい。行政の支援制度もいろいろある

知事の振り返り

女性の起業は、京都産業全体の活性化のためにも必要です。後押しできるよう、起業家同士が交流できる場づくりや、大学や研究機関とのネットワークづくりを推進してまいります。支援制度についても活用してもらうことが大切なので、もっとPRしていきたい。

問 広報課 TEL 075-414-4071 FAX 075-414-4075

行き活きトーク 検索

表彰

「京都府あげぼの賞」  
表彰式を開催しました

11月6日、「第33回KYOのあげぼのフェスティバル2021」において「京都府あげぼの賞」の表彰式を行いました。陸上競技選手(長距離)の二山麻緒さん、アーチェリー選手の岡崎愛子さん、会社役員の小川理子さん、ソフトボール選手の清原奈侑さん、小説家の澤田瞳子さん、陸上競技選手(中長距離)の田中希実さん、グループでは(公社)京都府看護協会(会長 中島すま子さん)が受賞されました。



西脇知事と今年度の「京都府あげぼの賞」の受賞者および意見聴取会議委員

問 男女共同参画課  
TEL 075-414-4291 FAX 075-414-4293



▲府YouTubeで  
動画を配信中

知事  
コラム



Governor's  
voice



書:西脇 隆俊

いよいよ冬本番、走りやすい季節になりました。50代で走り始めて以来、折々に各地のマラソン大会に参加してきましたが、やはり故郷京都で開催される大会には格別の思いがあります。第1回京都マラソンに参加した時、自分の足で走ってみた都大路は、アップダウンのきつい難所がいくつもあつて実に厳しいコースに感じられました。完走率の低さも予想されていましたが、古都の名所を巡る楽しさゆえか、平安神宮の

大鳥居をくぐりゴールされた方は結構多かったですように思います。知事就任後も毎年参加していますが、今年に続き、来年1月もオンラインでの開催となります。早く以前のように多くの皆さんと共に走れる日が来るよう、感染防止対策に全力で取り組んでまいります。京都マラソンだけでなく、府内には福知山マラソンをはじめ多くのマラソン大会があります。府内のいろいろな地域で走れることを、今から楽しみにしています。



## 飲酒運転は**犯罪**!!

## 飲酒運転の**重い罪**



酒酔い運転	5年以下の懲役または 100万円以下の罰金
酒気帯び運転	3年以下の懲役または 50万円以下の罰金
飲酒検知拒否	3月以下の懲役または 50万円以下の罰金



飲酒運転、許したあなたも同罪です。下記も処罰の対象です。

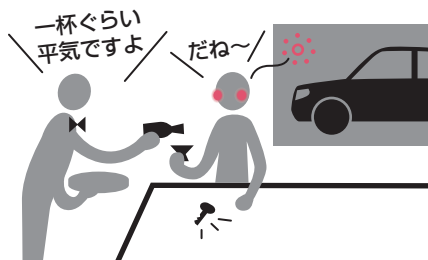
### 車の提供者

●飲酒運転をするおそれがある人に  
車両などを**提供**



### 酒の提供者

●飲酒運転をするおそれがある人に  
お酒をすすめる、または**提供**



### 同乗者

●飲酒運転を知りながら、  
その車両などに乗せてくれるよう要求  
または依頼して車両に**同乗**



## 令和3年 年末の交通事故防止府民運動の実施

### 実施期間

12月1日(水)~12月20日(月)

### 運動スローガン

「京の暮れ 車同士も ディスタンス」

### 早めのライト点灯で交通事故防止!

ドライバーの皆さん、  
早めのライト点灯で、  
見えない危険を早期  
発見! 早期回避!!



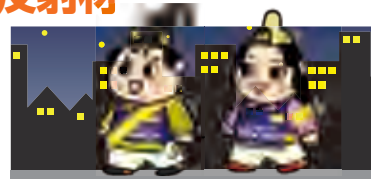
### 横断歩道は歩行者優先

横断歩道では、必ず  
徐行や一時停止をし  
て、歩行者の安全な  
横断を守りましょう。



### 明るい服装+反射材

外出する時は、白色  
など明るい色の服装  
を心掛け、反射材用  
品を活用しましょう!



## 試験・就職支援

### 京都高等技術専門学校 学校説明会

施設見学や各科の説明など。

- 12月9日(木)、1月7日(金)9時30分～11時
- 対 令和4年度入校希望の方、保護者
- 受 〓(～各説明会開催日前日)
- 問 所 同校(伏見区)
- TEL 075-642-4451
- ✉ kyokgs-k1@pref.kyoto.lg.jp

### 京都障害者高等技術専門学校 学校説明会

訓練内容の説明、校内見学など。

- 12月21日(火)13時～14時30分(総合実務科)、14時30分～16時(ITシステムサポート科、ものづくりサポート科、インテリアCADサポート科)
- 対 令和4年度入校希望の方、保護者、進路指導担当者
- 受 FAX・〓(～12月20日)
- 問 所 同校(伏見区)
- TEL 075-642-1510 FAX 075-642-1520
- ✉ kyoskgs-k1@pref.kyoto.lg.jp

### 京都陶芸大学校(陶工高等技術専門学校) 入校説明会、令和4年度 4月入校生 二次募集(選考試験)

#### ①入校説明会

校内見学、説明など。

- 1月7日(金)10時～12時
- 受 TEL・FAX・〓(～1月6日)

#### ②令和4年度 4月入校生 二次募集(選考試験)

学科、実技、面接。

- 1月27日(木) 〓 各科5人程度
- 料 2,200円 受 持参・郵送(簡易書留)(1月5日～18日消印有効)
- ①②▶
- 問 所 同校
- 〒605-0924 東山区今熊野阿弥陀ヶ峰町17-2
- TEL 075-561-2943 FAX 075-561-3429
- ✉ tokgs-k@pref.kyoto.lg.jp

### 府立林業大学校 令和4年度 学生募集(第2回試験)

- 1月12日(水) 〓 20人
- 対 高等学校卒業(令和4年3月卒業見込み含む)またはこれと同等以上の学力がある方。ただし、林業専攻については、令和4年4月1日現在40歳未満の方
- 料 2,200円 受 願書を持参・郵送(簡易書留)(～12月22日消印有効)
- 問 所 同校
- 〒629-1121 京丹波町本庄土屋1
- TEL 0771-84-2401 FAX 0771-84-0797

# 暮らしガイド

KYOTO Information



- 府庁への郵便物は「〒602-8570 京都府〇課(室)」で届きます。
- Web申し込みが必要で特に記載がないものは府ホームページへ。
- 〓 <http://www.pref.kyoto.jp/koho/dayori>

- 休業日については各施設へお問い合わせください。
- 特に記載がない場合は無料、当日受付。イベント定員は先着順。
- 詳しい内容などはタイトルで検索し、Webをご確認ください。

※新型コロナウイルスの影響により、イベントなどは変更・延期・中止となる場合があります

### 年末ジャンボ宝くじ発売中

1等・前後賞合わせて10億円! 宝くじの収益金は京都府の財源となり、道路や公園の整備などに活用されています。



- ～12月24日(金) 問 財政課
- TEL 075-414-4418 FAX 075-441-7308

## 京都府の ふるさと納税

府では、6つの事項について皆さまのご寄附をお願いしています。

それぞれの概要や申し込み方法など詳細はWebへ。



- 新型コロナウイルス感染症 対策応援寄附金  
問 総務調整課  
TEL 075-414-4032
- 文化財を守り伝える京都府基金  
問 文化政策室  
TEL 075-414-4521
- 京都スタジアム個人寄附金  
問 文化スポーツ施設課  
TEL 075-414-4257
- 京都府母校応援ふるさと事業  
問 総務企画課  
TEL 075-414-5706
- 府立医科大学、府立大学の教育・研究環境整備に係る個人寄附金  
問 大学政策課  
TEL 075-414-4526
- iPS細胞による再生医療等の技術開発応援プロジェクト  
問 ものづくり振興課  
TEL 075-414-4853

## おしらせ

### 北朝鮮人権侵害問題啓発週間

いまだ救出されていない政府認定の拉致被害者は12人。さらに、北朝鮮による拉致の可能性を排除できない方が870人以上おられます。北朝鮮当局による日本人拉致問題に対する認識を深めましょう。

- 12月10日(金)～16日(木)
- 問 総務調整課
- TEL 075-414-4032 FAX 075-414-4048

### 年末の交通事故防止府民運動

「京の暮れ 車同士も デイスタンス」をスローガんに府内各地で街頭啓発などを実施します。

- 12月1日(水)～20日(月)
- 問 安心・安全まちづくり推進課
- TEL 075-414-4367 FAX 075-414-4255

### 京都府認知症コールセンター

認知症に関するお悩みは、〓 0120-294-677へご相談ください。

- (月)～(金)10時～15時(祝、12月27日～1月5日を除く)
- 問 高齢者支援課
- TEL 075-822-3562 FAX 075-822-3574

### ピロリ菌の除菌治療費を助成

人間ドックや健康診断などでピロリ菌の感染が認められ、除菌治療を行った方に対し、治療費の一部(上限2,000円)を助成します。

- 受 郵送・持参(～治療を受けた年度内)
- 問 健康対策課
- TEL 075-414-4766 FAX 075-431-3970

### 2万人の京都フリンmovement

皆様のごみ拾い活動を専用SNSで共有しませんか。ごみ拾いアプリ「ピリカ」をインストールし、一緒にごみ拾いに取り組んでいきましょう。

- 問 同実行委員会事務局
- TEL 075-414-4226 FAX 075-414-4710



## 京都現代写真作家展 京都写真ビエンナーレ2021

12月15日(水)～19日(日)

京都で活動する写真作家の作品を展示。19日(日)には、授賞式、受賞者と審査員によるギャラリートークを実施。詳細は府HPへ。

🕒 10時～18時(最終日は～16時30分)

📍 京都文化博物館(中京区)

🗨️ 同展実行委員会事務局(文化芸術課内)

☎️ 075-414-4221

📠 075-414-4223



第17回展大賞「独居」野口 恭平  
※今回展では展示していません

## 全国高校生 伝統文化フェスティバル

YouTubeでご覧いただけます。

### ● 茶道フェスティバル

12月18日(土) 🕒 10時配信スタート

全国の茶道に親しむ高校生による日頃の活動紹介、府内校による歓迎公演や特別講師による記念講演など。



### ● 伝統芸能選抜公演

12月19日(日) 🕒 10時配信スタート

全国トップレベルの高校生による郷土芸能(和太鼓、民謡など)や日本音楽の公演、府内校による歓迎プログラムなど。



📍 オンライン

🗨️ 文化芸術課

☎️ 075-414-4222 📠 075-414-4223



## イベント

### 「CONNECT へ」(コネクト) つながる・つづく・ひろがる

12月2日(木)～19日(日)

文化芸術を通して共生社会や多様性について考えるイベント。「つながる、つづく、ひろがる」をテーマに、さまざまな展示やワークショップ、上映会などを開催します。

📍 京都国立近代美術館ほか京都市内文化施設、オンライン

📺 一部のプログラムはWeb

からの申し込みが必要

🗨️ 同事務局(京都新聞COM)

☎️ 075-255-9757 📠 075-255-9763



### ● 府域展開事業

#### CONNECT-EXPAND 展示

府内在住あるいは活動拠点を府内に置く障害のある人たちの作品を、山城、南丹、中丹、丹後の4会場にて順次展示します。

🗨️ 文化政策室

☎️ 075-414-5140

📠 075-414-4223



### 共生の芸術祭 「旅にでること、その準備」

12月9日(木)～26日(日)

府内外の障害のある方の作品を幅広いジャンルで紹介する展覧会。

🕒 10時～18時(最終日は16時まで)

📍 京都市美術館別館(左京区)

🗨️ art space co-jin

☎️ 050-1110-7655



### 京都を学ぶセミナー【洛東編】

12月13日(月)

府立大学 安達敬子教授による講演「白河院と平安朝物語 -天狗譚との関わりを中心に-」。

🕒 13時30分～15時 定員240人

📍 京都学・歴史館(左京区)

☎️ 075-723-4831 📠 075-791-9466



## 試験・就職支援 のつづき

### 府立看護学校 令和4年度 学生募集(一般入試)

● 学科 🕒 1月17日(月)

● 面接 🕒 1月18日(火)(学科試験合格者)

定員40人(推薦入学者などを含む)

対象 高等学校または中等教育学校を卒業した者(令和4年3月卒業見込みの者を含む)、またはこれと同等以上の学力があると認められた者 費用2,200円

受付 願書を持参・郵送(簡易書留)(12月13日～27日必着、持参の場合は9時～17時(土・日を除く))

🗨️ 同校

〒629-2261 与謝野町字男山455

☎️ 0772-46-3258 📠 0772-46-6234

### 福祉職場オンライン型 インターンシップ

きょうと福祉人材育成認証制度で認証を受けている法人のインターンシップに参加することができます。福祉業界を経験したい方、学びたい方はぜひご参加ください。

🕒 2月21日(月)～27日(日)

📍 オンライン(見学可能な法人あり)

受付 Web(kyoto294.net)もしくは下記二次元バーコード(～1月10日)

🗨️ 京都府福祉人材サポートセンター事務局

☎️ 075-693-8703

📠 075-693-8704



### マザーズジョブカフェ 出張セミナー

#### ① セカンドライフとお金の話

～人生100年時代を乗り切るために～

老後資金や年金、働き方。社会保険労務士吉見玲子氏を講師に迎え、充実したセカンドライフについて考えます。

🕒 12月17日(金)10時～12時

📍 精華町役場 定員20人

#### ② 私のトリセツ

～心とからだから知る新しい私～

自己知覚を深めるカードワークや東洋思想体質チェックなど、心と体の両面から「自分らしさ」を探ります。

🕒 12月23日(木)10時～12時30分

📍 ㈱ウエダ本社「ATARIYA」定員10人

①② ▶ 受付 TEL 保 あり(要予約)

🗨️ 京都ジョブパークマザーズジョブカフェ

☎️ 075-692-3445 📠 075-692-3323

府ホームページ



▲日本語

▲English

エフエム 京都

■ Kyoto Smile Message  
(木)10時45分ごろ～  
(「Kyoto Child Smile」内)

■ Meets the Kyoto  
(月)～(金)17時台

KBS 京都ラジオ

■ 京都トークRUN(火)12時～  
(「ま～ぶる!火曜日  
桂二葉と梶原誠のご陽気に」内)

■ きょうと ほんと情報  
(月)～(金)各3回/(土・日)各1回

KBS 京都テレビ

■ 京都ライブ! 第4(月)19時30分～  
知事が、府政の「いま」  
を発信! 現地・現場から  
のレポートを踏まえ、  
府の施策を紹介します

## 文化・スポーツ施設の主なイベント情報

※文化・スポーツ施設については、掲載していない内容もあります。詳しくは各施設ホームページへ  
 ※新型コロナウイルスの影響により、イベントなどは変更・延期・中止となる場合があります

施設名	12月	2022年 1月上旬
<b>丹波自然運動公園</b> (京丹波町) ★ ☎0771-82-1045	太極拳教室 ●12/10(金) ■14時～16時	申し込み受付中! クロスカントリー大会 2/19(土) ■10時30分～12時30分
<b>府立植物園</b> (左京区) ★ ☎075-701-0141	ポインセチア展 12/1(水)～25(土) ■10時～16時 野外彫刻展 12/4(土)～19(日) ■9時～17時	若手作家による希少植物作品展 12/18(土)～26(日) ■10時～16時
<b>京都学・歴史館</b> (左京区) ☎075-723-4831	ZOOM UP 京都府立大学文学部+京都学・歴史館合同企画展示「府大生∞歴史館 コラボで探る京都学」 12/11(土)～1/9(日) ■10時～16時	
<b>堂本印象美術館</b> (北区) ★ ☎075-463-0007	生誕130年 描く・飾る・デザインする -堂本印象の流儀- 12/3(金)～3/21(月・祝) ■9時30分～17時※入場は16時30分まで	
<b>島津アリーナ京都</b> (北区) ☎075-462-9191	トレーニングルーム 毎週(月)水(金) ■18時～20時 毎週(火)休 ■10時～13時	フィットネスヨガ体操 毎週(月) ■10時45分～12時 毎週(金) ■9時15分～10時30分
<b>京都文化博物館</b> (中京区) ★ ☎075-222-0888	画家・井澤元一と京都1 12/4(土)～2/6(日) ■10時～19時30分※入場は19時まで	
<b>城陽五里五里の丘</b> (城陽市) ☎0774-66-6022	ごりごりの丘 プレイパーク ●12/26(日) ■10時～12時、13時～15時 ※写真は2016年春ごろ撮影	


★印の文化施設は「きょうと子育て応援パスポート」協賛施設です。

### ZOOM UP

#### 京都府立大学文学部+京都学・歴史館 合同企画展示「府大生∞歴史館 コラボで探る京都学」

府立大学文学部の全学科(日本・中国文学科、欧米言語文化学科、歴史学科、和食文化学科)の学生・教員が、歴史館所蔵の資料を調査・研究した成果を展示します。

■12月11日(土)～1月9日(日)10時～16時 **無料**  
 問 同大学学務課 ☎075-703-5117 ☎075-703-5119



「あつもり」(京都学・歴史館)

## 耳のことフェスタ

1月15日(土)

聞こえに障害のある方や支援者らによるパネルディスカッション。聞こえを補う情報機器のプレゼンなど。




- 13時30分～16時
- 所 オンライン※下記施設でも視聴できます
- ①市民交流プラザふくちやま  
 ※無料駐車場は時間制限あり
- ②京都市生涯学習総合センター(中京区)  

- ③京都府聴覚言語障害センター(城陽市)  
 手あり
- 定 オンライン90人、①30人、②③各20人  
 受 FAX・☎・持参・郵送(～1月7日必着)
- 問 京都府聴覚言語障害センター  
 「耳のことフェスタ」係  
 〒610-0121 城陽市寺田林ノ口11-64  
 TEL 0774-30-9000 FAX 0774-55-7708  
 ✉kikoe-shien@kyoto-chogen.or.jp

## 京都府スーパーサポートセンター(SSC)府民講座

1月22日(土)


大阪医科薬科大学LDセンター顧問 竹田契一氏による講演「発達障害の理解と支援～特別支援教育のいまとこれから～」。

- 14時～16時30分
- 所 京都市呉竹文化センター(伏見区)
- 定 オンライン350人※ライブ配信のみ、会場130人 受 Web(～12月20日)
- 問 京都府スーパーサポートセンター(SSC)  
 TEL 0774-41-3703  
 FAX 0774-45-2220  


## 陽明文庫講座

2月5日(土)

(公財)陽明文庫文庫長 名和修氏、石川県立歴史博物館館長 藤井讓治氏らによる講演ほか。

- 13時～16時30分 所 京都学・歴史館(左京区) 定 240人 料 資料代500円
- 受 TEL・FAX・☎(12月6日～1月21日)最大3名まで。氏名、代表者の住所、連絡先を明記
- 問 府民総合案内・相談センター  
 TEL 075-411-5000 FAX 075-411-5001  
 ✉411-5000@pref.kyoto.lg.jp  


### KYOTO SIDE

専属フォトライターが印象的な写真と記事で京都の魅力を発信



### 府広報課Twitter



### 府広報課Facebook



### 京都府公式YouTubeチャンネル



### 【コンテンツ】

- ・京都人が知らない京都の魅力クイズ
- 「きょうと府知ったかモグラ」
- ・京都府政ニュース・トピックス
- ・知事記者会見 など





## 12月のプレゼント

# 「旬菜の里」の京野菜を含む 久御山町の農産物のセット

京野菜の産地の一つ、久御山町の直売所「旬菜の里」から、淀大根（聖護院大根）など冬の旬野菜を中心とした農産物をセットでお届けします（1月に発送予定）。

今月のキーワード ○に当てはまる文字をお答えください。②～④面にご注目!

## 12月4日～10日は○○週間です

### 応募方法

#### ●はがき・メール

下記の7項目を記入し、ご応募ください

- ① 今月のキーワード ② 郵便番号
- ③ 住所 ④ 氏名 ⑤ 年齢 ⑥ 電話番号
- ⑦ 今月号をきっかけに行動した・しようと思っていること

〒602-8570 府広報課「クイズ」係

※宛先住所は不要です

✉ koho@pref.kyoto.lg.jp

※個人情報 は賞品の発送のみに使用します  
 ※当選者の発表は、賞品の発送をもって代えさせていただきます  
 ※先月号の答えは「気候」。応募総数3,279通のうち、正解は3,259通でした

#### ●応募フォーム

府のHPからアクセスしてください



← 携帯からの応募はこちらから

締め切り

12月15日(水)消印有効

正解者の中から抽選で  
**10人**

図書カード  
**20人**

問 お茶の京都DMO ※写真はイメージです  
TEL 0774-25-3239 FAX 0774-25-3238

### 今月のまゆまる

スポーツ&ウェルネス!  
寒い季節だからこそ  
からだを動かして  
健康づくりにいそみませすす〜♪

まゆまるの近況はコチラ!! ▶

YouTube

Twitter

LINE

Facebook

京都府の人口 2,563,192人 (男:1,223,017人 女:1,340,175人) 世帯数 1,191,737世帯 (令和3年10月1日現在)

- |   |   |   |
|---|---|---|
| <p>【配布】 舞鶴市: (公社)舞鶴市SC ☎0773-64-3233<br/>       亀岡市: (公社)亀岡市SC ☎0771-24-7423<br/>       長岡京市: (有)フィード・インフォメーション ☎075-275-4441<br/>       久御山町: (公社)久御山町SC ☎075-633-5500<br/>       宇治田原町: 宇治田原町SC ☎0774-88-4333<br/>       木津川市: (公社)木津川市SC ☎0774-72-6690</p> | <p>福知山市: (公社)福知山市SC ☎0773-23-7677<br/>       京都市: (有)日本情報サービス ☎075-275-9490<br/>       大山崎町: (公社)大山崎町SC ☎075-956-7561<br/>       八幡市: (公社)八幡市SC ☎075-983-0822<br/>       京田辺市: (公社)京田辺市SC ☎0774-64-8822<br/>       その他: (株)京都新聞折込サービスセンター ☎075-257-3100</p> | <p>綾部市: (公社)綾部市SC ☎0773-42-9030<br/>       向日市: (公社)向日市SC ☎075-932-3987<br/>       宇治市: 読売中央販売(株) ☎06-6315-5751<br/>       城陽市: (公社)城陽市SC ☎0774-52-9486<br/>       精華町: (公社)精華町SC ☎0774-98-0510</p> |
|---|---|---|
- 【発行】 京都府広報課 ☎075-414-4074 ☎075-414-4075 ✉ koho@pref.kyoto.lg.jp