

< 参考資料 1 >

北近畿タンゴ鉄道生活交通改善事業計画
に関する協議会の開催日程及び規約等

■ 『北近畿タンゴ鉄道生活交通改善事業計画に関する協議会』の開催日程及び主な議題

計画の作成に向けては、沿線自治体や公共交通事業者、地域住民等からなる「北近畿タンゴ鉄道生活交通改善事業計画に関する協議会」を設置し、関係者間で協議しながら検討を進めた。

なお、協議会の開催日程及び主な議題は以下のとおりである。

第1回地域公共交通総合連携計画検討会議	
開催日時	平成25年12月24日(火) 14:00~15:30
開催場所	宮津商工会議所 大会議室
議 題	① 北近畿タンゴ鉄道の鉄道事業再構築に向けた「地域公共交通総合連携計画」の策定について ② 協議会の規約改正及び委員の追加等について ③ 連携計画の概要 ④ KIRを取り巻く状況及びKIRの現状 ⑤ 現状を踏まえたKIRの課題

第2回地域公共交通網形成計画検討会議	
開催日時	平成26年9月5日(金) 14:00~15:30
開催場所	宮津駅ターミナルセンター 多目的ホール
議 題	① 「地域公共網形成計画」について ② 協議会規約改正について ③ 形成計画の素案について

第3回地域公共交通網形成計画検討会議	
開催日時	平成26年11月21日(金) 14:00~15:45
開催場所	宮津商工会議所 大会議室
議 題	① 形成計画の最終案について ② 形成計画の提出について

北近畿タンゴ鉄道生活交通改善事業計画に関する協議会規約

平成24年12月 5日制定

平成25年 7月25日改正

平成25年12月24日改正

平成26年 9月 5日改正

(趣旨)

第1条 この規約は、北近畿タンゴ鉄道の持続的な安全運行の維持・確保を旨とし、地域公共交通の活性化及び再生に関する法律（平成19年法律第59号。以下「法」という。）第6条第1項の規定に基づき、地域公共交通網形成計画（以下「形成計画」という。）の作成に関する協議及び形成計画の実施に係る連絡調整を行うとともに、鉄道輸送の安全性を確保するために必要な設備投資及び維持修繕に係る計画を策定することを目的に設置する「北近畿タンゴ鉄道生活交通改善事業計画に関する協議会」（以下「協議会」という。）の組織及び運営に関し必要な事項を定めるものとする。

(所掌事項)

第2条 協議会は、次の各号に掲げる事項を所掌する。

- (1) 形成計画の策定及び変更に関する協議
- (2) 形成計画の実施に係る連絡調整
- (3) 形成計画に位置づけられた事業の実施
- (4) 北近畿タンゴ鉄道生活交通改善事業計画（以下「改善事業計画」という。）の策定
- (5) 改善事業計画の策定に必要な調査、分析等の事業
- (6) 改善事業計画に基づいて実施する地域公共交通確保維持改善事業の実施状況の確認及び評価
- (7) その他、形成計画及び改善事業計画の推進に必要な事項

(組織及び委員等)

第3条 協議会は、別表1に掲げる委員により構成する。

- 2 協議会は、前項に定める者のほか、交通政策における法令等について専門的な知識を有する者等にオブザーバーとして参画を求めることができる。
- 3 協議会は、前条に掲げる事項のうち、改善事業計画に関する事項を所掌させるため、別表2に掲げる者により構成するワーキンググループを置く。

(会長)

第4条 協議会には会長を置き、委員の互選によってこれを定める。

- 2 会長は協議会の会務を総理する。
- 3 会長に事故のあるときは、会長があらかじめ指名する委員がその職務を代理する。

(会議)

第5条 協議会の会議（以下「会議」という。）は会長が招集し、会長が議長となる。

- 2 会議は、委員の半数以上の出席がなければ、これを開くことができない。
- 3 委員が会議に出席できないときは、委員の所属する組織の中から代理者を出席させることができる。
- 4 会議の議決方法は、原則として全会一致とするが、成立しない場合は多数決とする。
- 5 協議会は、必要があると認めるときは、委員及びオブザーバー以外の者に対して、資料を提出させ、又は会議への出席を求め、意見を聞くことができる。

(事務局)

第6条 協議会の事務局は、北近畿タンゴ鉄道株式会社及び京都府建設交通部交通政策課により構成する。

- 2 事務局に事務局長及び事務局員を置き、会長が定めたものをもって充てる。

(雑則)

第7条 この規約に定めるもののほか、協議会の運営に関して必要な事項は、会長が別に定める。

附則

(施行期日)

この規約は、平成24年12月5日から施行する。

この規約の改正は、平成25年7月25日から施行する。

この規約の改正は、平成25年12月24日から施行する。

この規約の改正は、平成26年9月5日から施行する。

(別表1)

「北近畿タンゴ鉄道生活交通改善事業計画に関する協議会」名簿

【委員】

区 分	職 名	氏 名	備考
交通事業者	北近畿タンゴ鉄道(株) 参与兼鉄道事業再構築準備室長	松村 憲次	
	西日本旅客鉄道(株) 福知山支社総務企画課長	中野 康弘	
	丹後海陸交通(株) 取締役バス事業部長	角 茂一	
	京都交通(株) 調査役	山守 貞之	
	WILLER TRAINS (株) 取締役	布野 剛	
商工団体	一般社団法人京都経済同友会北部部会長	今井 一雄	会 長
観光団体	海の京都観光推進協議会事務局長	島田 純	
住民代表	京都府立大江高等学校PTA会長	中島 美香	
	宮津市民生児童委員協議会 会長	村岡 千鶴	
	京丹後市老人クラブ連合会 会長	尾瀬 崇	
	舞鶴西自治連合会長	上野 吉光	
行政	京都府建設交通部交通政策課長	村尾 俊道	
	京都府丹後広域振興局企画総務部企画振興室長	宮田 英樹	
	京都府中丹広域振興局企画総務部企画振興室長	西山 裕樹	
	兵庫県県土整備部県土企画局交通政策課長	松本 元生	
	福知山市市民人権環境部次長兼生活交通課長	佐藤 秀樹	
	舞鶴市企画管理部企画室企画政策課長	西嶋 久勝	
	宮津市企画総務室副室長	宮崎 茂樹	
	京丹後市企画総務部企画政策課長	川口 誠彦	
	伊根町企画観光課長	泉 良悟	
	与謝野町企画財政課長	植田 弘志	
	豊岡市都市整備部都市整備課長	原 重喜	

【オブザーバー】

国	国土交通省近畿運輸局鉄道部計画課長	土田 法義	
---	-------------------	-------	--

【事務局】

北近畿タンゴ鉄道(株) 理事 (財務担当)	金田 悦生	事務局長
京都府建設交通部交通政策課調整担当副課長	島田 和幸	

(別表2)

北近畿タンゴ鉄道生活交通改善事業計画に関する協議会
ワーキンググループ委員名簿

【委員】

区分	職名	氏名	備考
鉄道事業者	北近畿タンゴ鉄道(株)参与兼鉄道事業再構築準備室長	松村 憲次	グループ長
行政	京都府建設交通部交通政策課長	村尾 俊道	
	兵庫県県土整備部県土企画局交通政策課長	松本 元生	
	福知山市市民人権環境部次長兼生活交通課長	佐藤 秀樹	
	舞鶴市企画管理部企画室企画政策課長	西嶋 久勝	
	宮津市企画総務室副室長	宮崎 茂樹	
	京丹後市企画総務部企画政策課長	川口 誠彦	
	伊根町企画観光課長	泉 良悟	
	与謝野町企画財政課長	植田 弘志	
	豊岡市都市整備部都市整備課長	原 重喜	

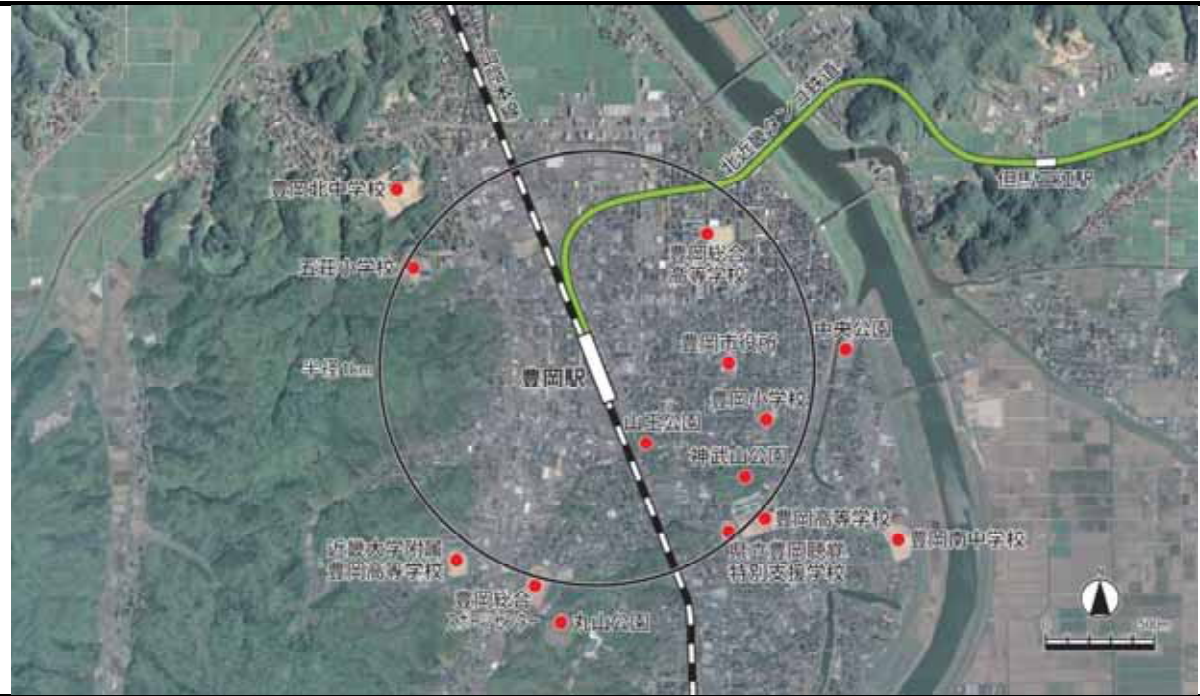
【オブザーバー】

国	国土交通省近畿運輸局鉄道部計画課長	土田 法義	
---	-------------------	-------	--

< 参考資料 2 >

北近畿タンゴ鉄道の駅施設・駅周辺の状況等

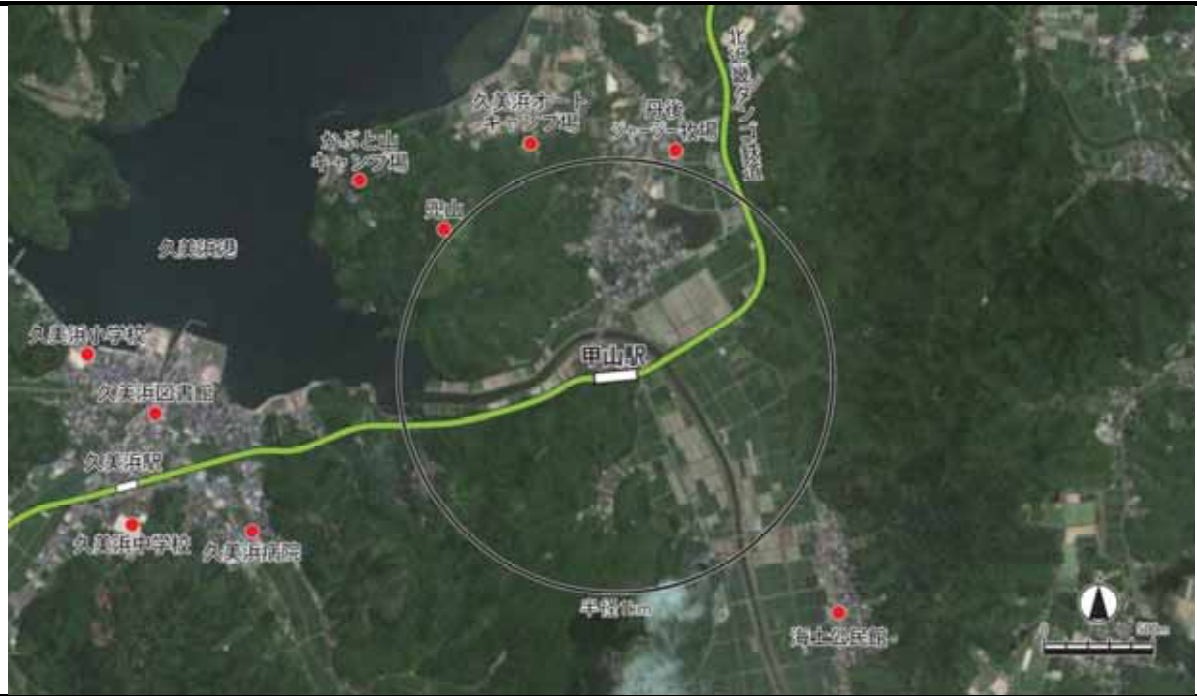
豊岡駅（宮津線）



駅施設の状況等

駅員		○(直営)	運行本数 (平日)	上り	普通・快速	特急
特急		○			16本	1本
売店		○		下り	普通・快速	特急
コインロッカー		○			17本	0本
エレベーター		×(JRのみ)	駐車場		○	
エスカレーター		×	駐輪場		○	
トイレ 設備	トイレ	○	レンタカー		○	
	水洗トイレ	○	レンタサイクル		○	
	身障者用	○	バス		○	
スロープ 設備	駅舎外から 改札口	—	タクシー		○	
	ホームから ホーム	—(1面1線)	1日乗車 平均 (人)	H23	H24	H25
				157	167	189

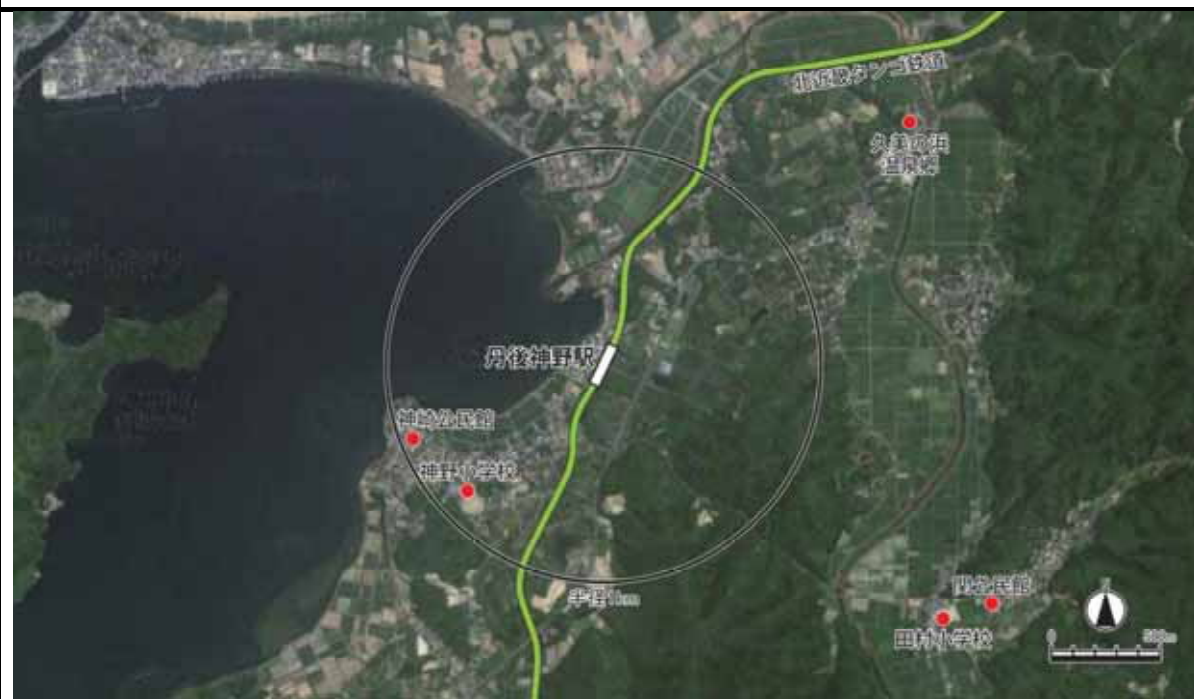
甲山駅（宮津線）



駅施設の状況等

駅員	×	運行本数 (平日)	上り	普通・快速	特急	
特急	×			14本	0本	
売店	×		下り	普通・快速	特急	
コインロッカー	×			15本	0本	
エレベーター	×	駐車場		×		
エスカレーター	×	駐輪場		○(約140台)		
トイレ設備	トイレ	○	レンタカー		×	
	水洗トイレ	×	レンタサイクル		×	
	身障者用	×	バス		○	
スロープ設備	駅舎外から改札口	×	タクシー		×	
	ホームからホーム	— (1面1線)	1日乗車平均(人)	H23	H24	H25
				98	103	107

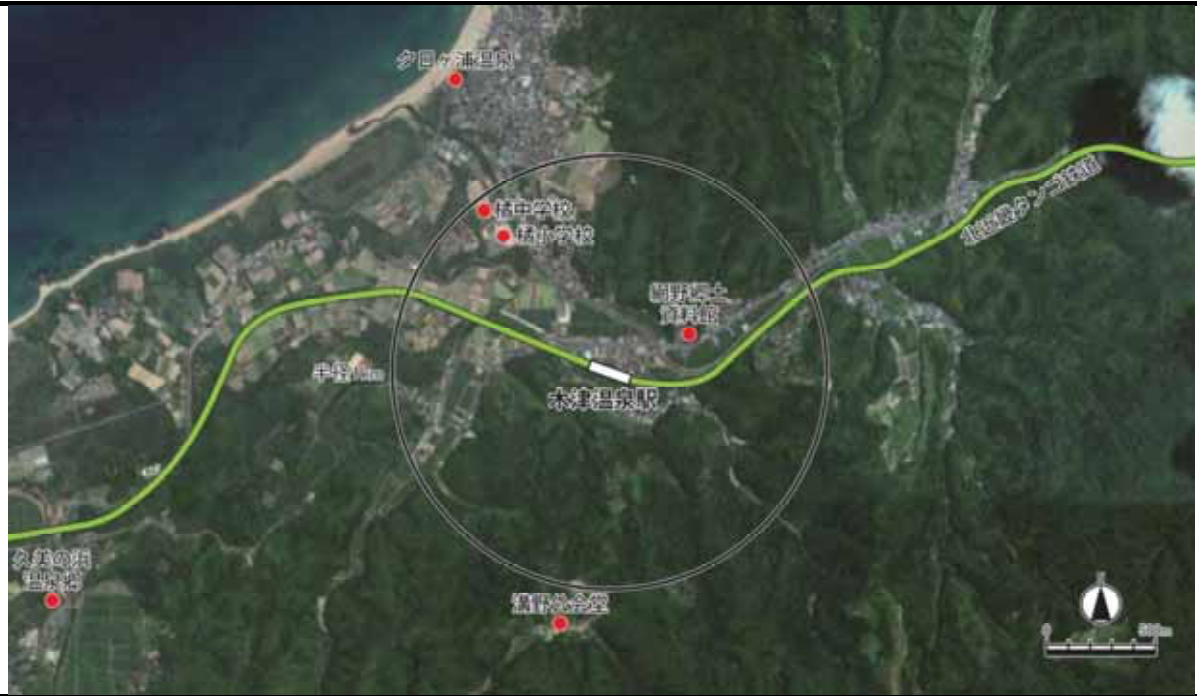
丹後神野駅（宮津線）



駅施設の状況等

駅員	○(委託)	運行本数 (平日)	上り	普通・快速	特急	
特急	×			14本	0本	
売店	×		下り	普通・快速	特急	
コインロッカー	○			16本	0本	
エレベーター	×		駐車場	○(6台)		
エスカレーター	×	駐輪場	○(約 15台)			
トイレ設備	トイレ	○	レンタカー	×		
	水洗トイレ	○	レンタサイクル	×		
	身障者用	○	バス	△		
スロープ設備	駅舎外から改札口	○	タクシー	×		
	ホームからホーム	○(2面2線)	1日乗車平均(人)	H23	H24	H25
				62	55	66

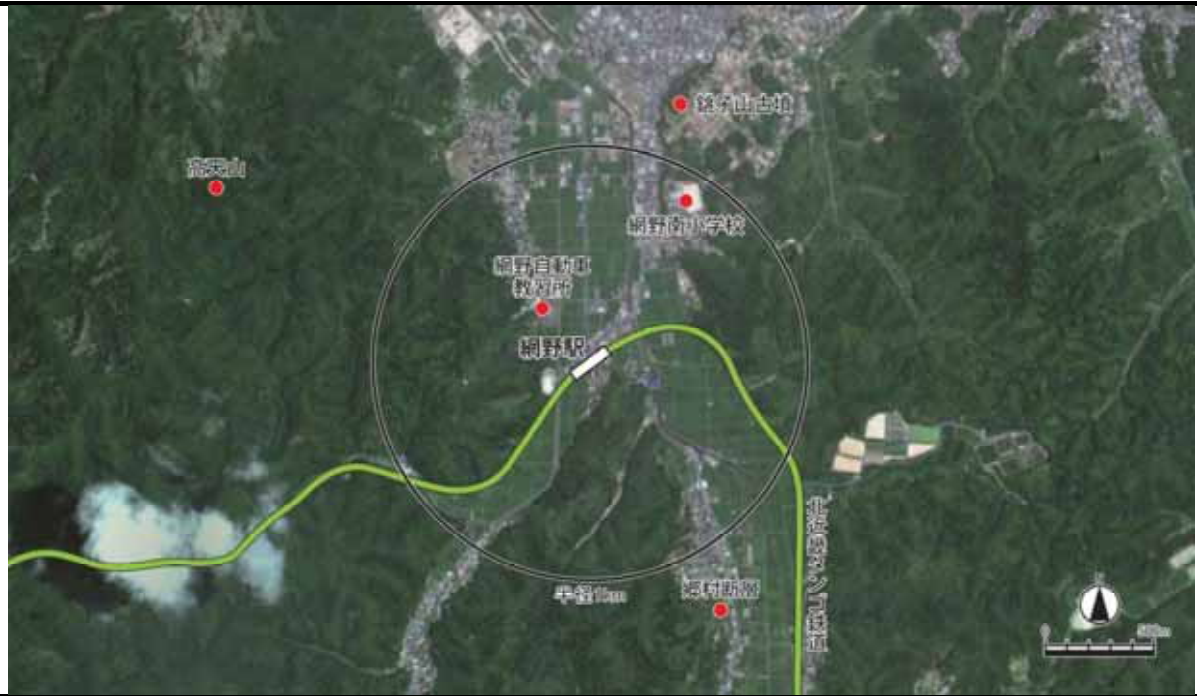
木津温泉駅（宮津線）



駅施設の状況等

駅員		○(委託)	運行本数 (平日)	上り	普通・快速	特急
特急		○			14本	3本
売店		×		下り	普通・快速	特急
コインロッカー		×			16本	1本
エレベーター		×	駐車場		○(20台)	
エスカレーター		×	駐輪場		○(42台)	
トイレ設備	トイレ	○	レンタカー		×	
	水洗トイレ	○	レンタサイクル		×	
	身障者用	○	バス		○	
スロープ設備	駅舎外から改札口	○	タクシー		×	
	ホームからホーム	— (1面1線)	1日乗車平均 (人)	H23	H24	H25
				149	140	117

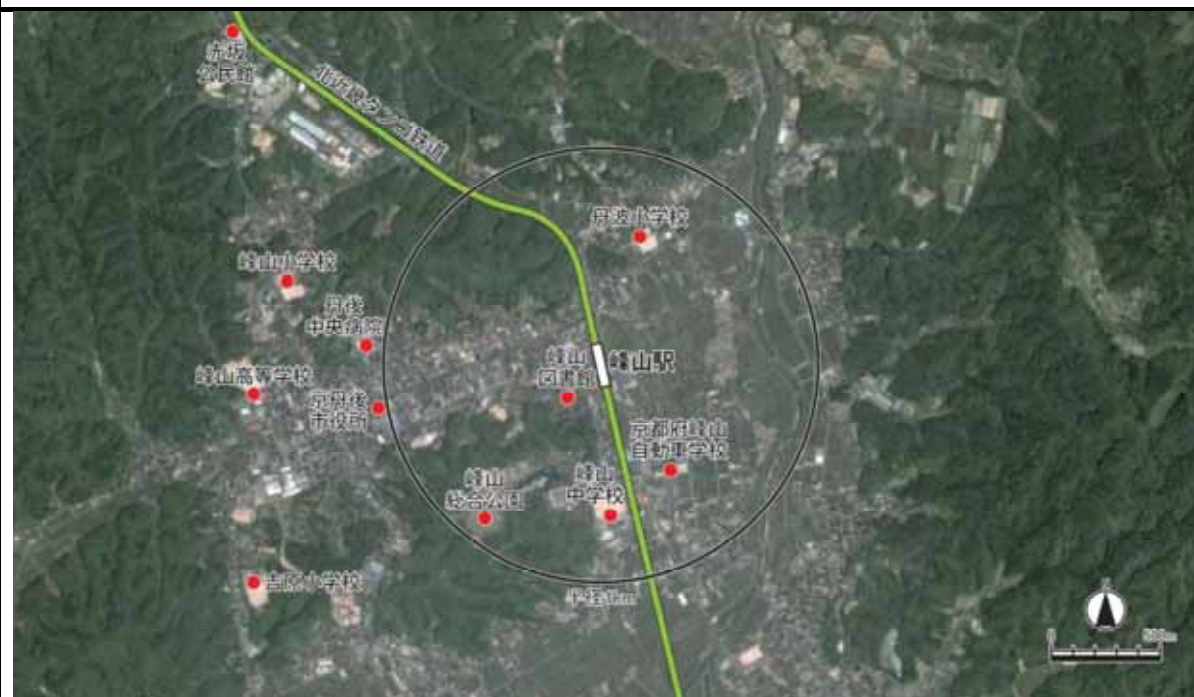
網野駅（宮津線）



駅施設の状況等

駅員	○(委託)	運行本数 (平日)	上り	普通・快速	特急	
特急	○			16本	4本	
売店	×		下り	普通・快速	特急	
コインロッカー	×			19本	2本	
エレベーター	×	駐車場		○(50台)		
エスカレーター	×	駐輪場		○(80台)		
トイレ設備	トイレ	○	レンタカー	×		
	水洗トイレ	○	レンタサイクル	○		
	身障者用	○	バス	○		
スロープ設備	駅舎外から改札口	—	タクシー	○		
	ホームからホーム	×(2面3線)	1日乗車平均(人)	H23	H24	H25
				257	267	271

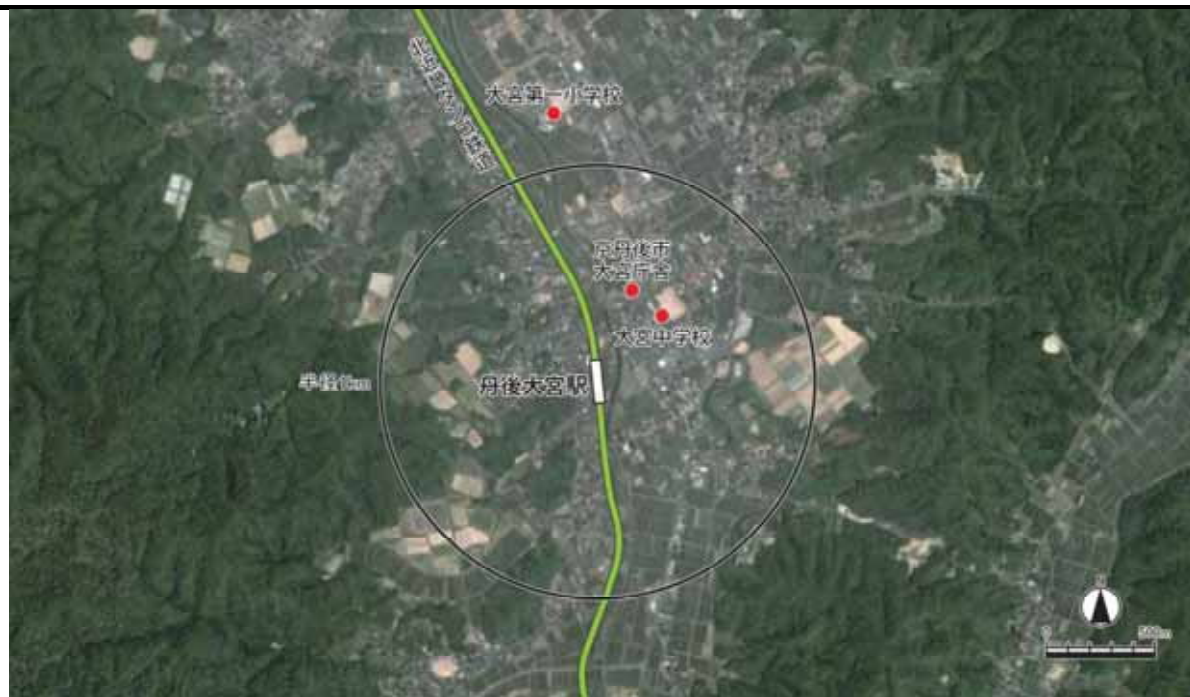
峰山駅（宮津線）



駅施設の状況等

駅員	○(委託)	運行本数 (平日)	上り	普通・快速	特急	
特急	○			16本	4本	
売店	○		下り	普通・快速	特急	
コインロッカー	×			18本	2本	
エレベーター	×	駐車場		○(35台)		
エスカレーター	×	駐輪場		○(190台)		
トイレ設備	トイレ	○	レンタカー		×	
	水洗トイレ	○	レンタサイクル		×	
	身障者用	○	バス		○	
スロープ設備	駅舎外から改札口	○(専用出口)	タクシー		○	
	ホームからホーム	×(2面3線)	1日乗車平均 (人)	H23	H24	H25
				308	313	300

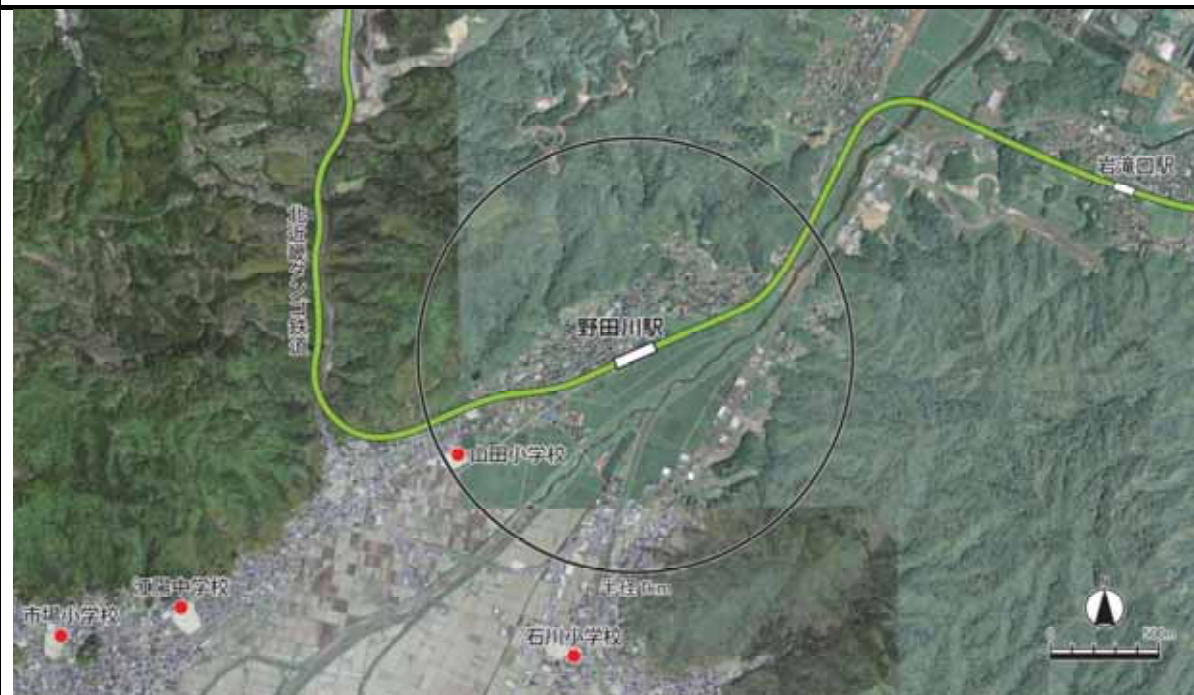
丹後大宮駅（宮津線）



駅施設の状況等

駅員	○(委託)	運行本数 (平日)	上り	普通・快速	特急
特急	○			16本	4本
売店	×		下り	普通・快速	特急
コインロッカー	×			18本	2本
エレベーター	×	駐車場		○(40台)	
エスカレーター	×	駐輪場		○(100台)	
トイレ設備	トイレ	○	レンタカー	×	
	水洗トイレ	○	レンタサイクル	×	
	身障者用	○	バス	○	
スロープ設備	駅舎外から改札口	—	タクシー	×	
	ホームからホーム	○(2面2線)	1日乗車平均(人)	H23 128	H24 152

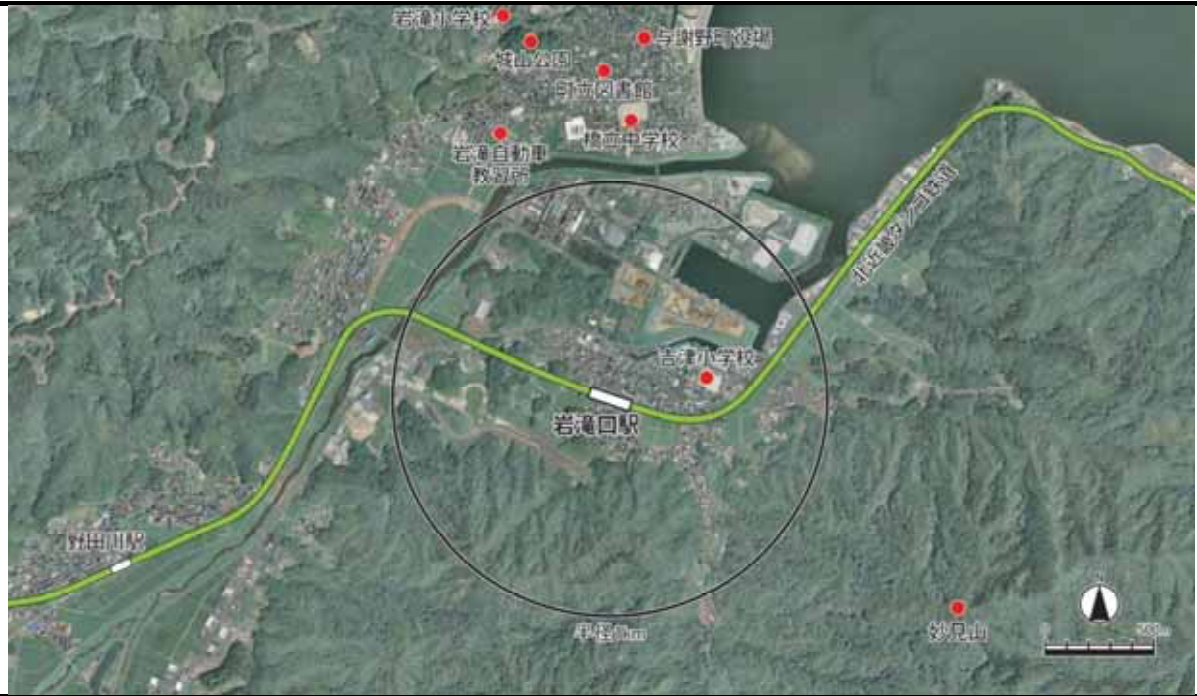
野田川駅（宮津線）



駅施設の状況等

駅員		○(委託)	運行本数 (平日)	上り	普通・快速	特急
特急		○			18本	4本
売店		×		下り	普通・快速	特急
コインロッカー		×			19本	2本
エレベーター		×	駐車場		○(10台)	
エスカレーター		×	駐輪場		○(約 200台)	
トイレ 設備	トイレ	○	レンタカー		×	
	水洗トイレ	×	レンタサイクル		○	
	身障者用	×	バス		○	
スロープ 設備	駅舎外から 改札口	—	タクシー		×	
	ホームから ホーム	△(斜度が急) (3面3線)	1日乗車 平均 (人)	H23	H24	H25
				412	315	338

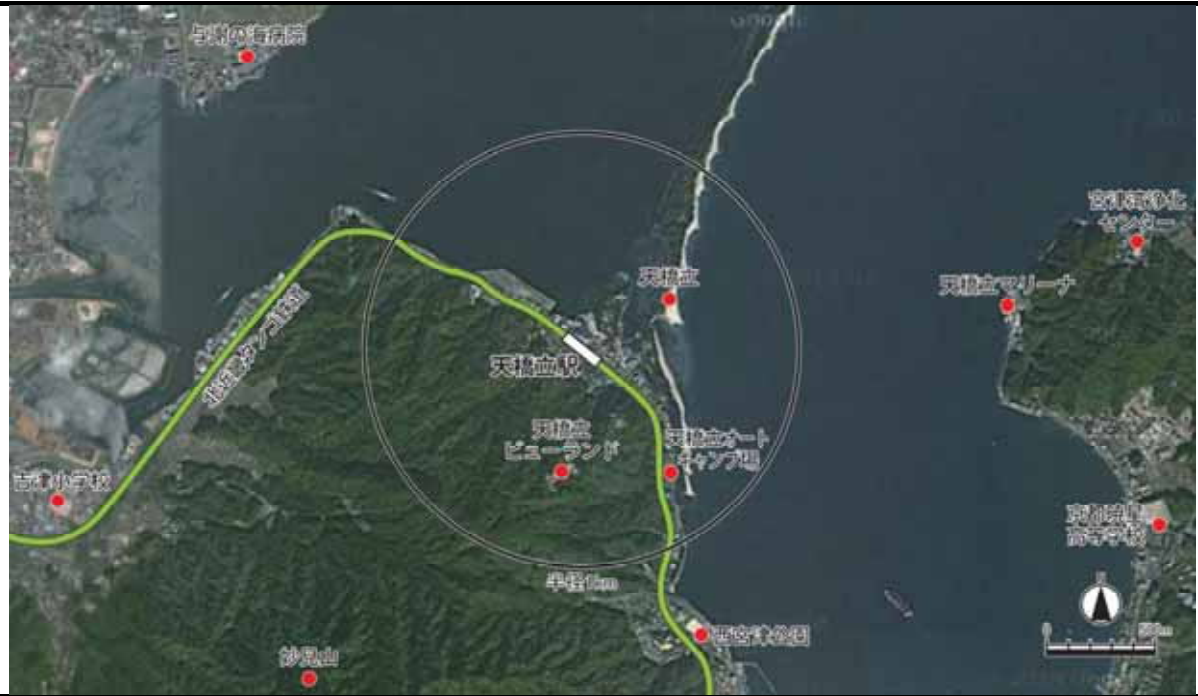
岩滝口駅（宮津線）



駅施設の状況等

駅員	×	運行本数 (平日)	上り	普通・快速	特急
特急	×			18本	0本
売店	×		下り	普通・快速	特急
コインロッカー	×			18本	0本
エレベーター	×	駐車場		○(5台)	
エスカレーター	×	駐輪場		○(70台)	
トイレ設備	トイレ	○	レンタカー		×
	水洗トイレ	○	レンタサイクル		×
	身障者用	×	バス		○
スロープ設備	駅舎外から改札口	—	タクシー		○
	ホームからホーム	— (1面1線)	1日乗車平均 (人)	H23	H24
				60	70

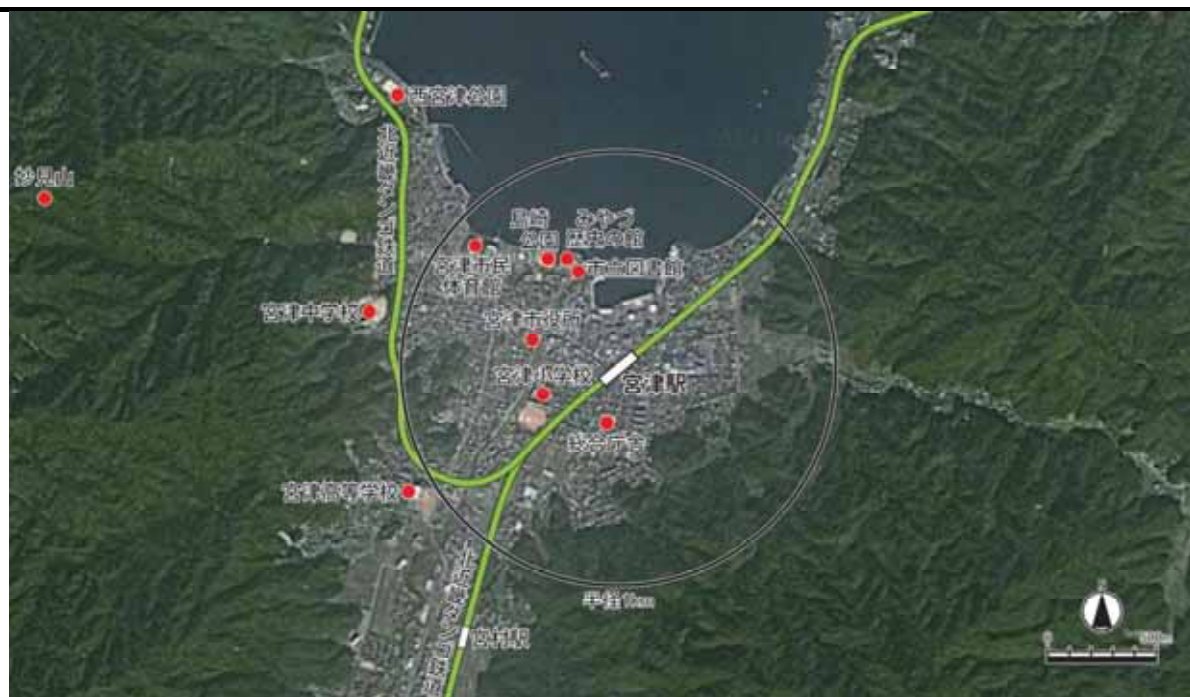
天橋立駅（宮津線）



駅施設の状況等

駅員	○(直営)	運行本数 (平日)	上り	普通・快速	特急
特急	○			20本	7本
売店	○		下り	普通・快速	特急
コインロッカー	○			21本	7本
エレベーター	○	駐車場		○(18台)	
エスカレーター	×	駐輪場		○(30台)	
トイレ設備	トイレ	○	レンタカー		○
	水洗トイレ	○	レンタサイクル		○
	身障者用	○	バス		○
スロープ設備	駅舎外から改札口	○	タクシー		○
	ホームからホーム	— (3面3線)	1日乗車平均 (人)	H23 347	H24 410

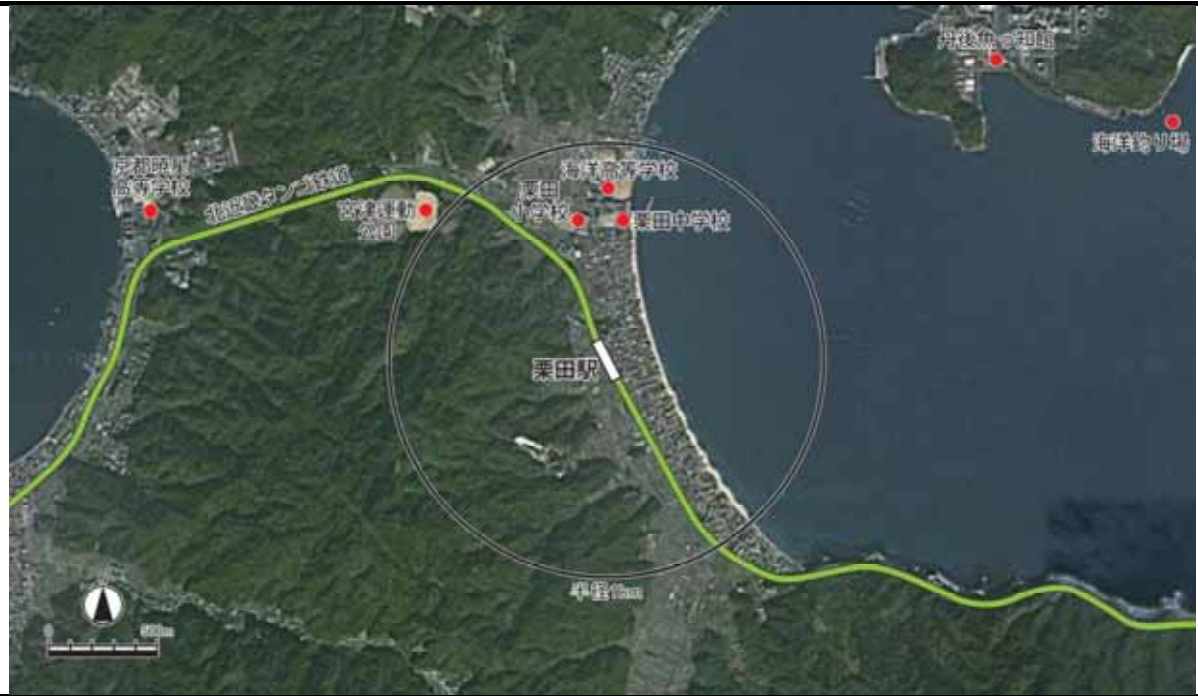
宮津駅（宮津線・宮福線）



駅施設の状況等

駅員		○(直営)	運行本数 (平日)	上り	普通・快速	特急
特急		○			20本	7本
売店		○		下り	普通・快速	特急
コインロッカー		○			21本	7本
エレベーター		○	駐車場		○(14台)	
エスカレーター		×	駐輪場		○(250台)	
トイレ設備	トイレ	○	レンタカー		○	
	水洗トイレ	○	レンタサイクル		×	
	身障者用	○	バス		○	
スロープ設備	駅舎外から改札口	○	タクシー		○	
	ホームからホーム	(一部)× (4面4線)	1日乗車 平均 (人)	H23	H24	H25
				441(宮津) 319(宮福)	560(宮津) 184(宮福)	593(宮津) 220(宮福)

栗田駅（宮津線）



駅施設の状況等

駅員		○(委託)	運行本数 (平日)	上り	普通・快速	特急
特急		×			下り	19本
売店		△		普通・快速		特急
コインロッカー		×		18本	0本	
エレベーター		×	駐車場		○(11台)	
エスカレーター		×	駐輪場		○(約90台)	
トイレ設備	トイレ	○	レンタカー		×	
	水洗トイレ	○	レンタサイクル		×	
	身障者用	○	バス		○	
スロープ設備	駅舎外から改札口	—	タクシー		×	
	ホームからホーム	×(2面2線)	1日乗車平均 (人)	H23	H24	H25
				240	188	153

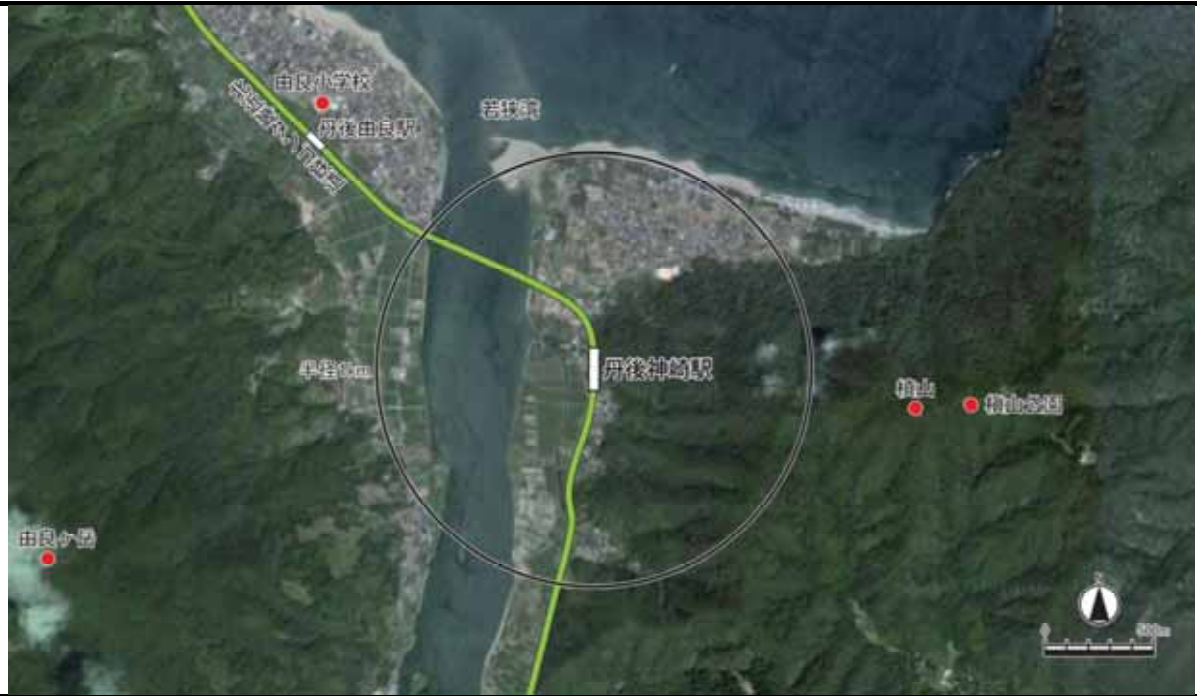
丹後由良駅（宮津線）



駅施設の状況等

駅員		○(委託)	運行本数 (平日)	上り	普通・快速	特急
特急		×			19本	0本
売店		×		下り	普通・快速	特急
コインロッカー		×			18本	0本
エレベーター		×	駐車場		○(4台)	
エスカレーター		×	駐輪場		○(約70台)	
トイレ設備	トイレ	○	レンタカー		×	
	水洗トイレ	○	レンタサイクル		×	
	身障者用	×	バス		×	
スロープ設備	駅舎外から改札口	—	タクシー		×	
	ホームからホーム	×(2面2線)	1日乗車 平均 (人)	H23	H24	H25
				82	80	56

丹後神崎駅（宮津線）



駅施設の状況等

駅員		×	運行本数 (平日)	上り	普通・快速	特急
特急		×			19本	0本
売店		×		下り	普通・快速	特急
コインロッカー		×			18本	0本
エレベーター		×	駐車場		×	
エスカレーター		×	駐輪場		○(48台)	
トイレ設備	トイレ	○	レンタカー		×	
	水洗トイレ	○	レンタサイクル		×	
	身障者用	○	バス		×	
スロープ設備	駅舎外から改札口	○	タクシー		×	
	ホームからホーム	— (1面1線)	1日乗車平均 (人)	H23	H24	H25
				29	25	25

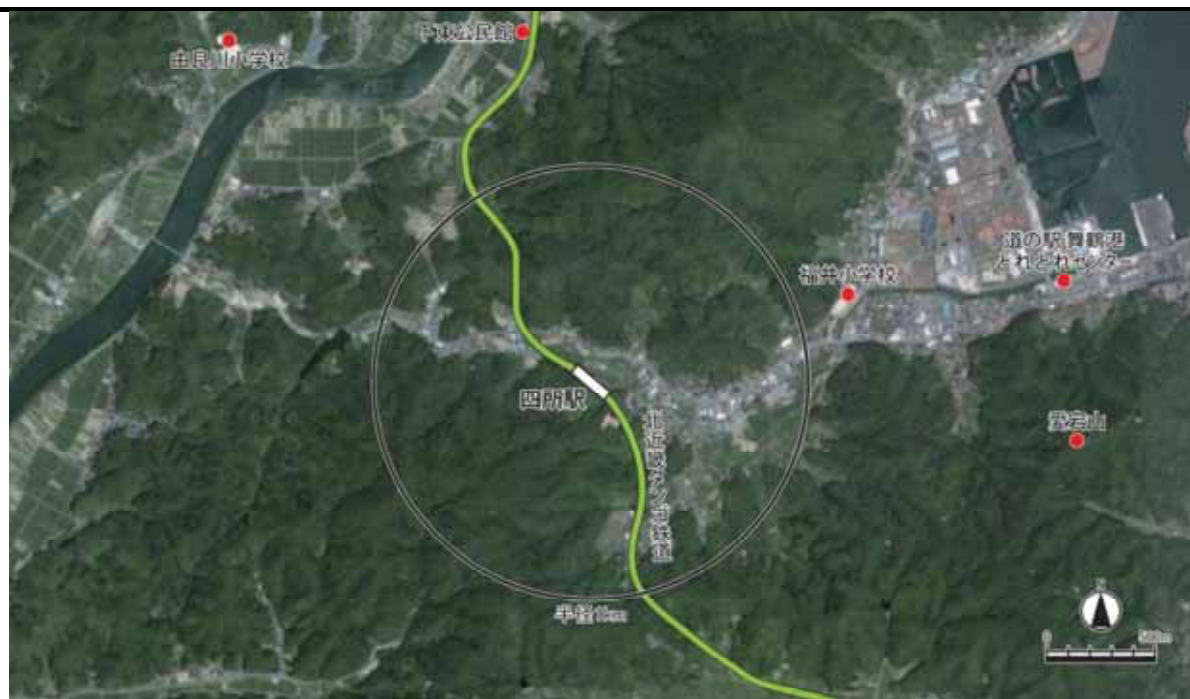
東雲駅（宮津線）



駅施設の状況等

駅員	×	運行本数 (平日)	上り	普通・快速	特急	
特急	×			19本	0本	
売店	×		下り	普通・快速	特急	
コインロッカー	×			18本	0本	
エレベーター	×	駐車場		○(20台)		
エスカレーター	×	駐輪場		○(40台)		
トイレ設備	トイレ	○	レンタカー	×		
	水洗トイレ	×	レンタサイクル	×		
	身障者用	×	バス	×		
スロープ設備	駅舎外から改札口	—	タクシー	×		
	ホームからホーム	○(2面2線)	1日乗車平均(人)	H23	H24	H25
				20	24	19

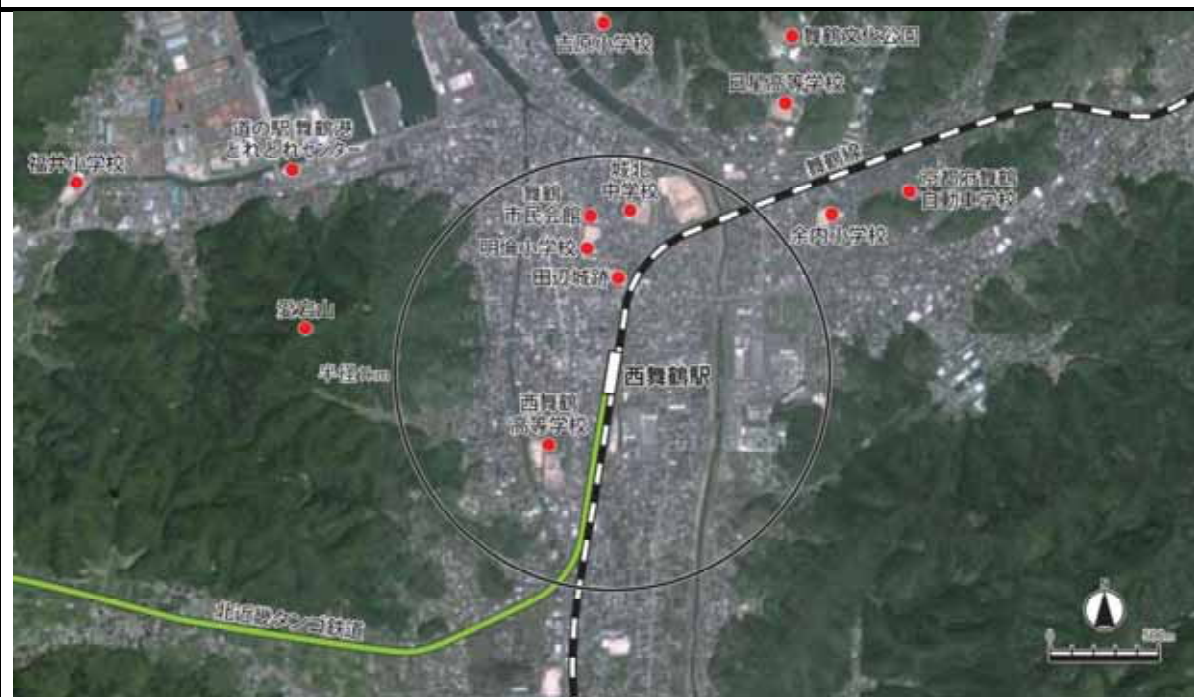
四所駅（宮津線）



駅施設の状況等

駅員	×	運行本数 (平日)	上り	普通・快速	特急	
特急	×			19本	0本	
売店	×		下り	普通・快速	特急	
コインロッカー	×			18本	0本	
エレベーター	×	駐車場		○(20台)		
エスカレーター	×	駐輪場		○(20台)		
トイレ設備	トイレ	○	レンタカー	×		
	水洗トイレ	○	レンタサイクル	×		
	身障者用	○	バス	△		
スロープ設備	駅舎外から改札口	—	タクシー	×		
	ホームからホーム	○(2面2線)	1日乗車平均(人)	H23	H24	H25
				26	16	16

西舞鶴駅（宮津線）



駅施設の状況等

駅員		○(直営)	運行本数 (平日)	上り	普通・快速	特急
特急		×			19本	0本
売店		○		下り	普通・快速	特急
コインロッカー		○			18本	0本
エレベーター		JRのみ	駐車場		○(123台)	
エスカレーター		JRのみ	駐輪場		○(500台)	
トイレ設備	トイレ	○	レンタカー		○	
	水洗トイレ	○	レンタサイクル		×	
	身障者用	○	バス		○	
スロープ設備	駅舎外から改札口	○	タクシー		○	
	ホームからホーム	— (1面1線)	1日乗車 平均 (人)	H23	H24	H25
				486	363	367

宮村駅（宮福線）



駅施設の状況等

駅員	×	運行本数 (平日)	上り	普通・快速	特急
特急	×			16本	0本
売店	×		下り	普通・快速	特急
コインロッカー	×			15本	0本
エレベーター	×	駐車場		○(12台)	
エスカレーター	×	駐輪場		○(12台)	
トイレ設備	トイレ	○	レンタカー		×
	水洗トイレ	×	レンタサイクル		×
	身障者用	×	バス		×
スロープ設備	駅舎外から改札口	×	タクシー		×
	ホームからホーム	×(2面2線)	1日乗車平均 (人)	H23	H24
				10	8

喜多駅（宮福線）



駅施設の状況等

駅員	×	運行本数 (平日)	上り	普通・快速	特急	
特急	×			12本	0本	
売店	×		下り	普通・快速	特急	
コインロッカー	×			12本	0本	
エレベーター	×	駐車場		○(10台)		
エスカレーター	×	駐輪場		○(30台)		
トイレ設備	トイレ	○	レンタカー		×	
	水洗トイレ	×	レンタサイクル		×	
	身障者用	×	バス		○	
スロープ設備	駅舎外から改札口	×	タクシー		×	
	ホームからホーム	— (1面1線)	1日乗車平均 (人)	H23	H24	H25
				5	2	2

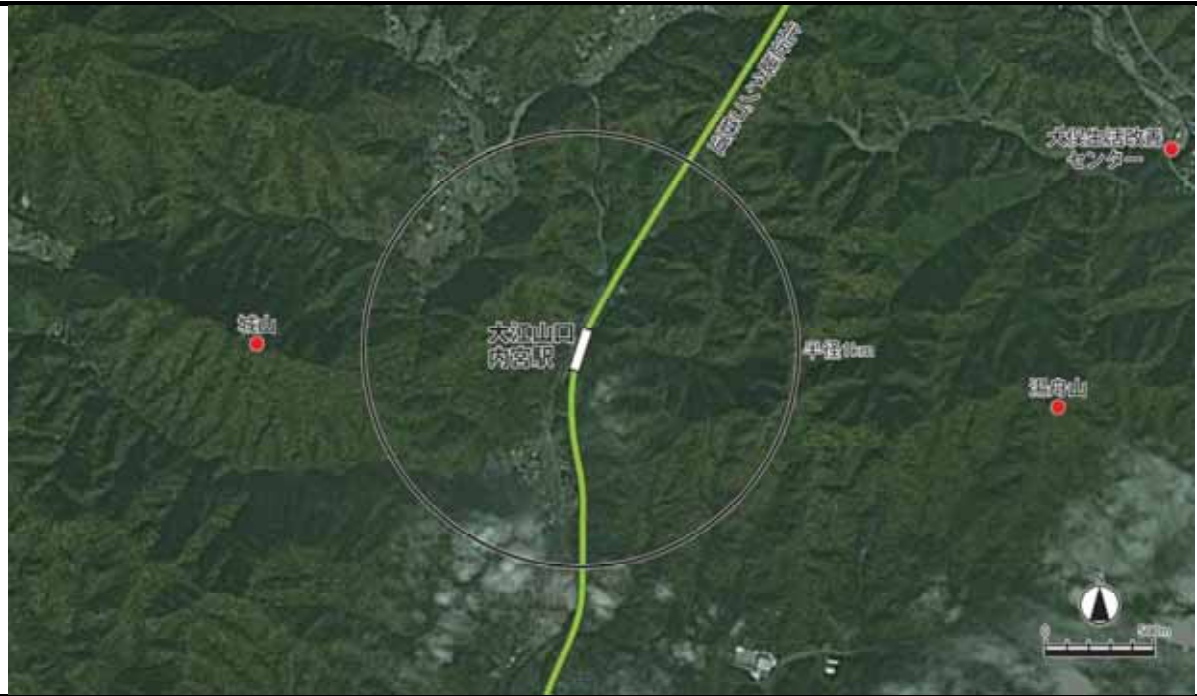
辛皮駅（宮福線）



駅施設の状況等

駅員	×	運行本数 (平日)	上り	普通・快速	特急	
特急	×			13本	0本	
売店	×		下り	普通・快速	特急	
コインロッカー	×			11本	0本	
エレベーター	×	駐車場		○(5台)		
エスカレーター	×	駐輪場		×		
トイレ設備	トイレ	×	レンタカー		×	
	水洗トイレ	×	レンタサイクル		×	
	身障者用	×	バス		×	
スロープ設備	駅舎外から改札口	×	タクシー		×	
	ホームからホーム	— (1面1線)	1日乗車平均 (人)	H23	H24	H25
				3	3	1

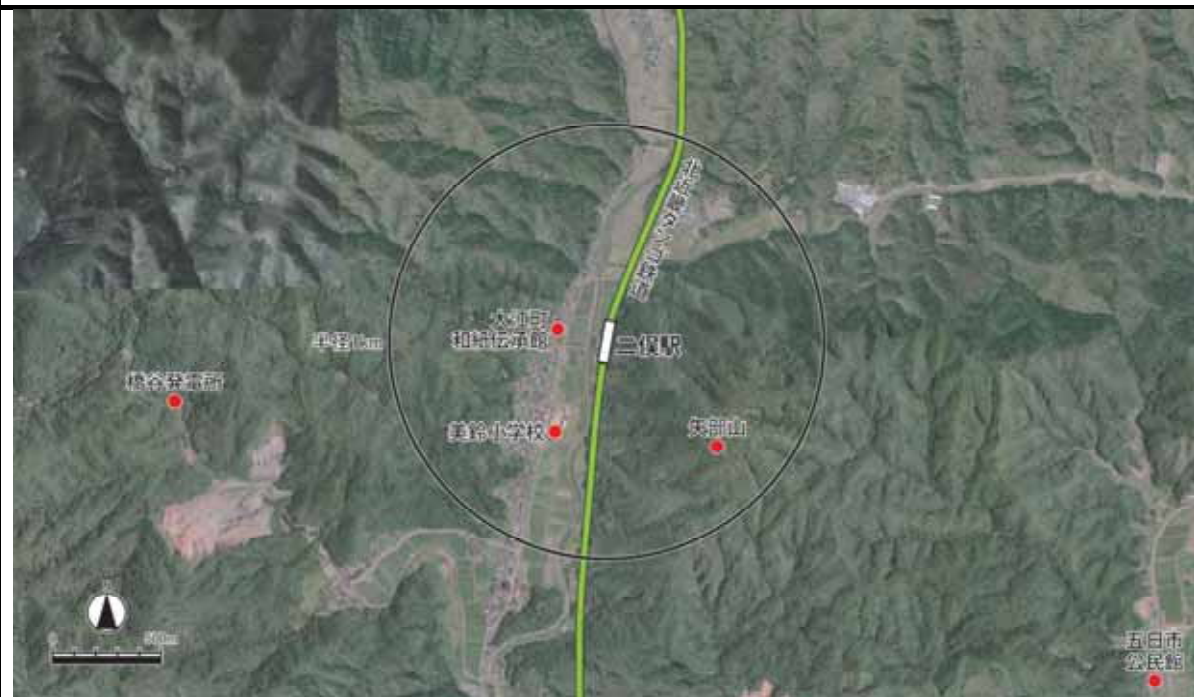
大江山口内宮駅（宮福線）



駅施設の状況等

駅員	×	運行本数 (平日)	上り	普通・快速	特急	
特急	×			17本	0本	
売店	×		下り	普通・快速	特急	
コインロッカー	×			16本	0本	
エレベーター	×	駐車場		○(14台)		
エスカレーター	×	駐輪場		○(20台)		
トイレ設備	トイレ	○	レンタカー	×		
	水洗トイレ	○	レンタサイクル	×		
	身障者用	○	バス	○		
スロープ設備	駅舎外から改札口	×	タクシー	×		
	ホームからホーム	— (1面2線)	1日乗車平均 (人)	H23	H24	H25
				4	4	4

二俣駅（宮福線）



駅施設の状況等

駅員		×	運行本数 (平日)	上り	普通・快速	特急
特急		×			13本	0本
売店		×		下り	普通・快速	特急
コインロッカー		×			12本	0本
エレベーター		×	駐車場		○(11台)	
エスカレーター		×	駐輪場		○(20台)	
トイレ設備	トイレ	○	レンタカー		×	
	水洗トイレ	○	レンタサイクル		×	
	身障者用	○	バス		×	
スロープ設備	駅舎外から改札口	○	タクシー		×	
	ホームからホーム	— (1面1線)	1日乗車平均 (人)	H23	H24	H25
				10	9	7

大江駅（宮福線）



駅施設の状況等

駅員	○(委託)	運行本数 (平日)	上り	普通・快速	特急
特急	○			17本	8本
売店	○		下り	普通・快速	特急
コインロッカー	×			17本	8本
エレベーター	×	駐車場		○(130台)	
エスカレーター	×	駐輪場		×	
トイレ設備	トイレ	○	レンタカー		×
	水洗トイレ	○	レンタサイクル		○
	身障者用	○	バス		○
スロープ設備	駅舎外から改札口	○	タクシー		○
	ホームからホーム	×(1面2線)	1日乗車平均 (人)	H23	H24
				114	76

公庄駅（宮福線）



駅施設の状況等

駅員		×	運行本数 (平日)	上り	普通・快速	特急
特急		×			14本	0本
売店		×		下り	普通・快速	特急
コインロッカー		×			14本	0本
エレベーター		×	駐車場		○(20台)	
エスカレーター		×	駐輪場		○(30台)	
トイレ設備	トイレ	×	レンタカー		×	
	水洗トイレ	×	レンタサイクル		×	
	身障者用	×	バス		○	
スロープ設備	駅舎外から改札口	×	タクシー		×	
	ホームからホーム	— (1面1線)	1日乗車平均 (人)	H23	H24	H25
				30	26	20

下天津駅（宮福線）



駅施設の状況等

駅員	×	運行本数 (平日)	上り	普通・快速	特急
特急	×			14本	0本
売店	×		下り	普通・快速	特急
コインロッカー	×			14本	0本
エレベーター	×	駐車場		○(40台)	
エスカレーター	×	駐輪場		○(10台)	
トイレ設備	トイレ	○	レンタカー		×
	水洗トイレ	×	レンタサイクル		×
	身障者用	×	バス		×
スロープ設備	駅舎外から改札口	×	タクシー		×
	ホームからホーム	— (1面1線)	1日乗車平均 (人)	H23	H24
				7	8

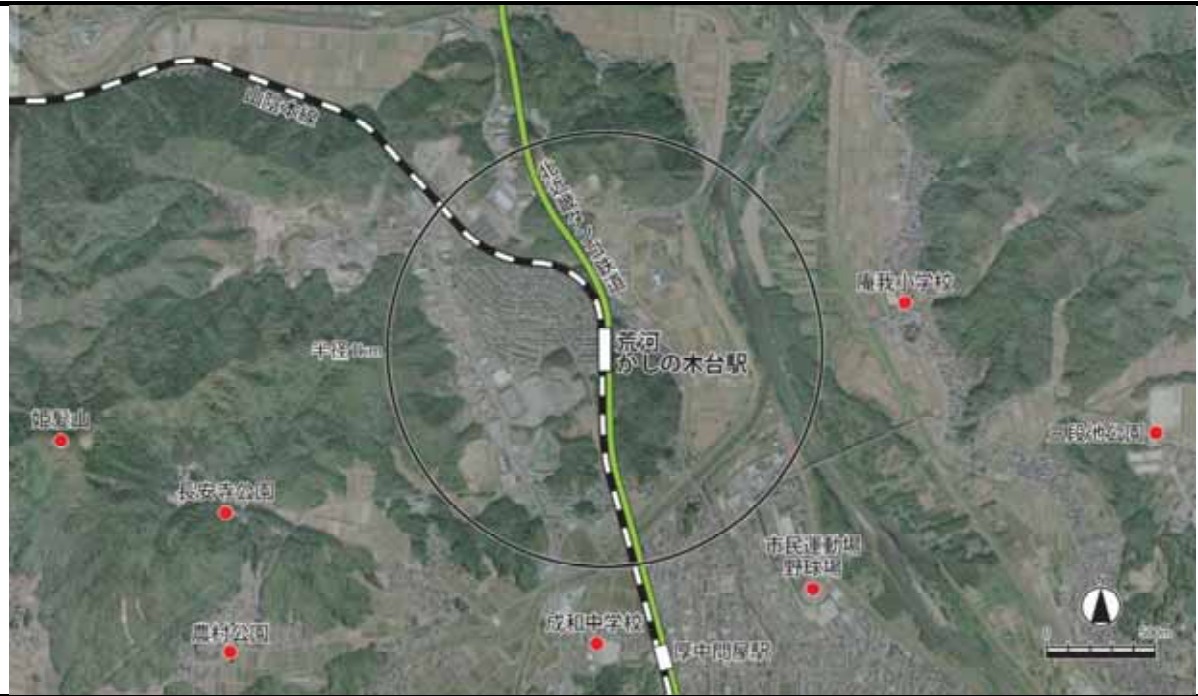
牧駅（宮福線）



駅施設の状況等

駅員	×	運行本数 (平日)	上り	普通・快速	特急	
特急	×			17本	0本	
売店	×		下り	普通・快速	特急	
コインロッカー	×			16本	0本	
エレベーター	×	駐車場		○(27台)		
エスカレーター	×	駐輪場		○(35台)		
トイレ設備	トイレ	○	レンタカー		×	
	水洗トイレ	×	レンタサイクル		×	
	身障者用	×	バス		×	
スロープ設備	駅舎外から改札口	×	タクシー		×	
	ホームからホーム	×(2面2線)	1日乗車平均(人)	H23	H24	H25
				42	35	31

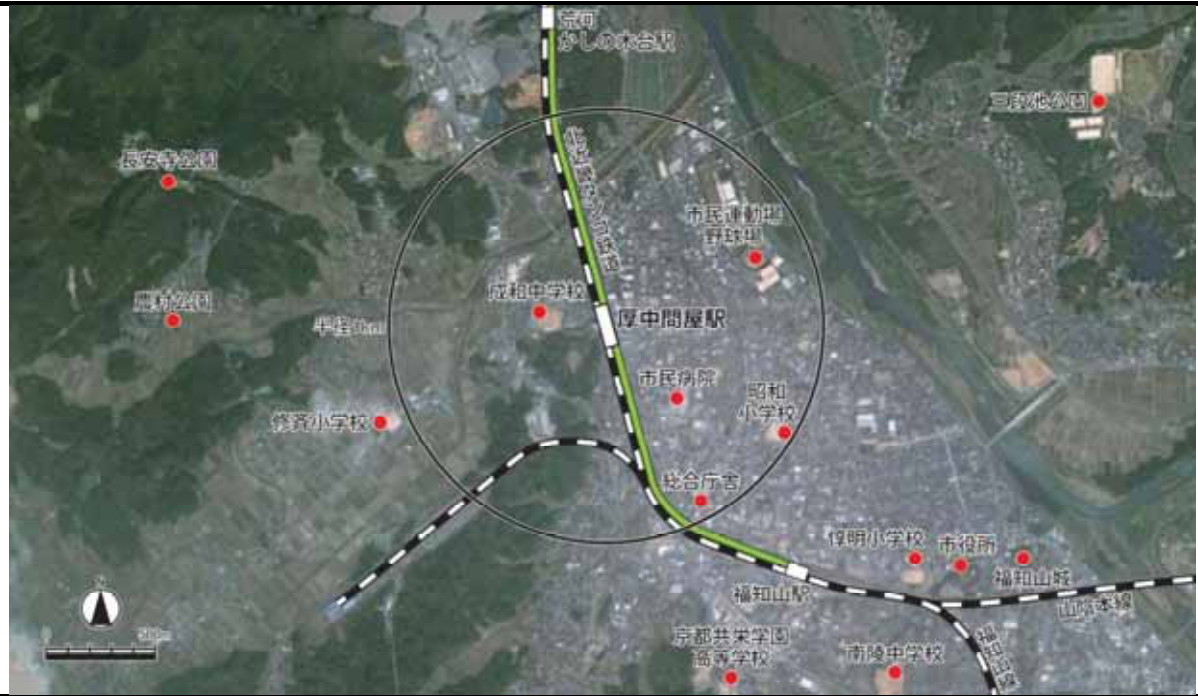
荒河かしの木台駅（宮福線）



駅施設の状況等

駅員	×	運行本数 (平日)	上り	普通・快速	特急	
特急	×			17本	0本	
売店	×		下り	普通・快速	特急	
コインロッカー	×			16本	0本	
エレベーター	×	駐車場		×		
エスカレーター	×	駐輪場		○(30台)		
トイレ設備	トイレ	×	レンタカー		×	
	水洗トイレ	×	レンタサイクル		×	
	身障者用	×	バス		×	
スロープ設備	駅舎外から改札口	×	タクシー		×	
	ホームからホーム	×(2面2線)	1日乗車平均(人)	H23	H24	H25
				36	50	41

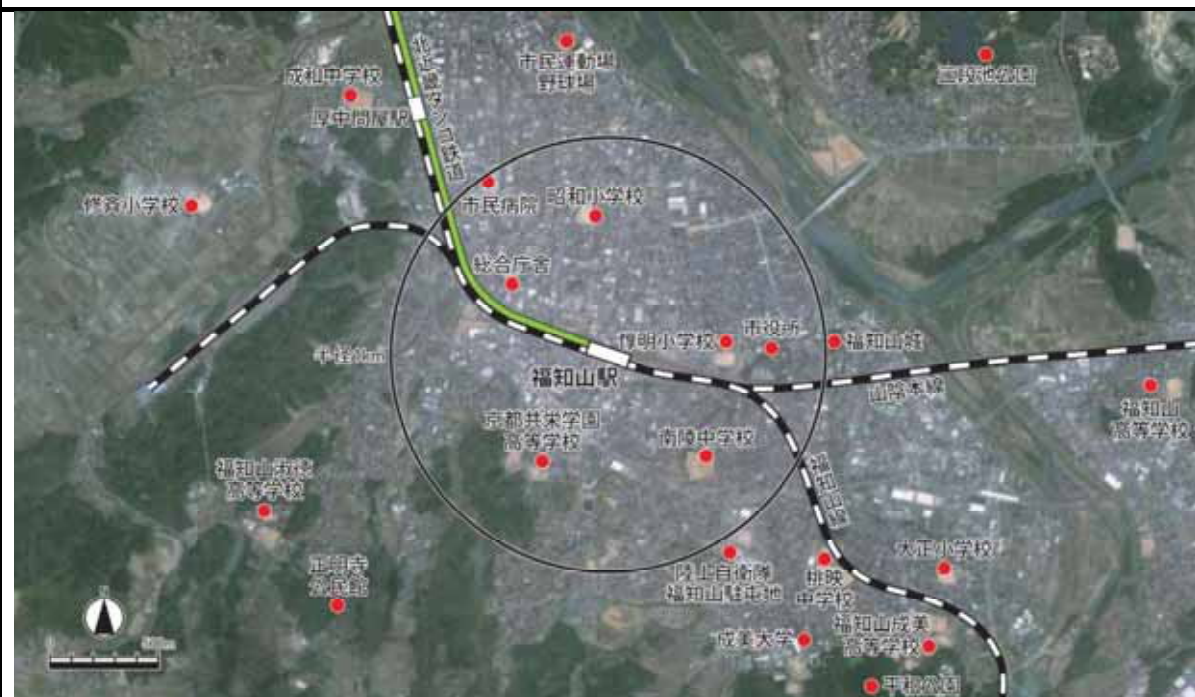
厚中間屋駅（宮福線）



駅施設の状況等

駅員	×	運行本数 (平日)	上り	普通・快速	特急
特急	×			14本	0本
売店	×		下り	普通・快速	特急
コインロッカー	×			15本	0本
エレベーター	×	駐車場		×	
エスカレーター	×	駐輪場		○(60台)	
トイレ設備	トイレ	○	レンタカー		×
	水洗トイレ	×	レンタサイクル		×
	身障者用	×	バス		×
スロープ設備	駅舎外から改札口	×	タクシー		×
	ホームからホーム	— (1面1線)	1日乗車平均 (人)	H23	H24
				40	36

福知山駅（宮福線）



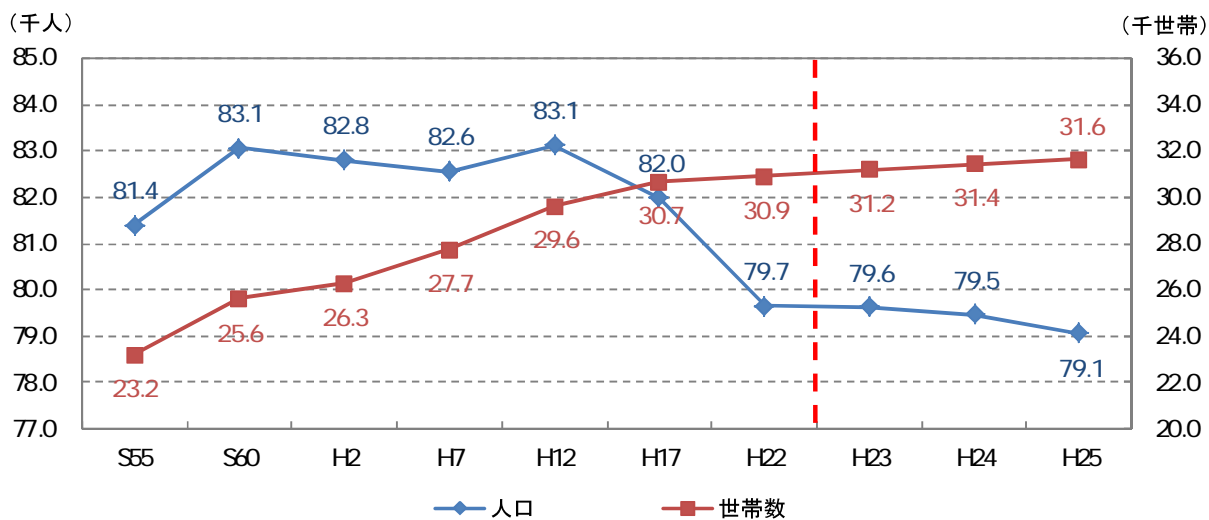
駅施設の状況等

駅員		○(直営)	運行本数 (平日)	上り	普通・快速	特急
特急		○			17本	8本
売店		○		下り	普通・快速	特急
コインロッカー		○			17本	8本
エレベーター		○	駐車場		○	
エスカレーター		○	駐輪場		○	
トイレ設備	トイレ	○	レンタカー		○	
	水洗トイレ	○	レンタサイクル		○	
	身障者用	○	バス		○	
スロープ設備	駅舎外から改札口	—	タクシー		○	
	ホームからホーム	— (1面2線)	1日乗車平均 (人)	H23	H24	H25
			1,061	1,038	1,085	

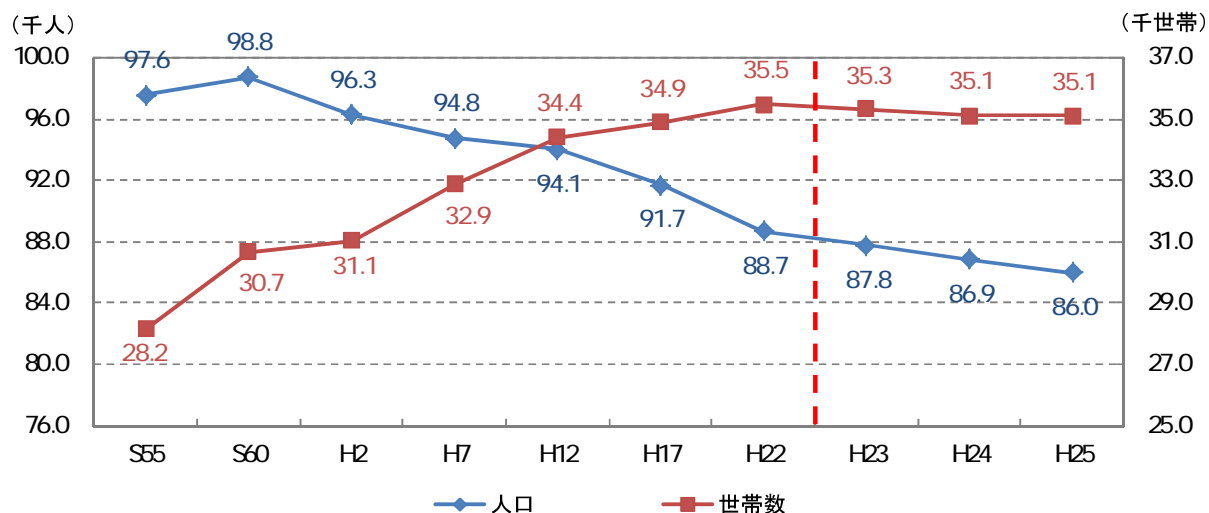
< 参考資料 3 >

北近畿タンゴ鉄道沿線地域の人口推移及び
利用促進に関する取り組み 等

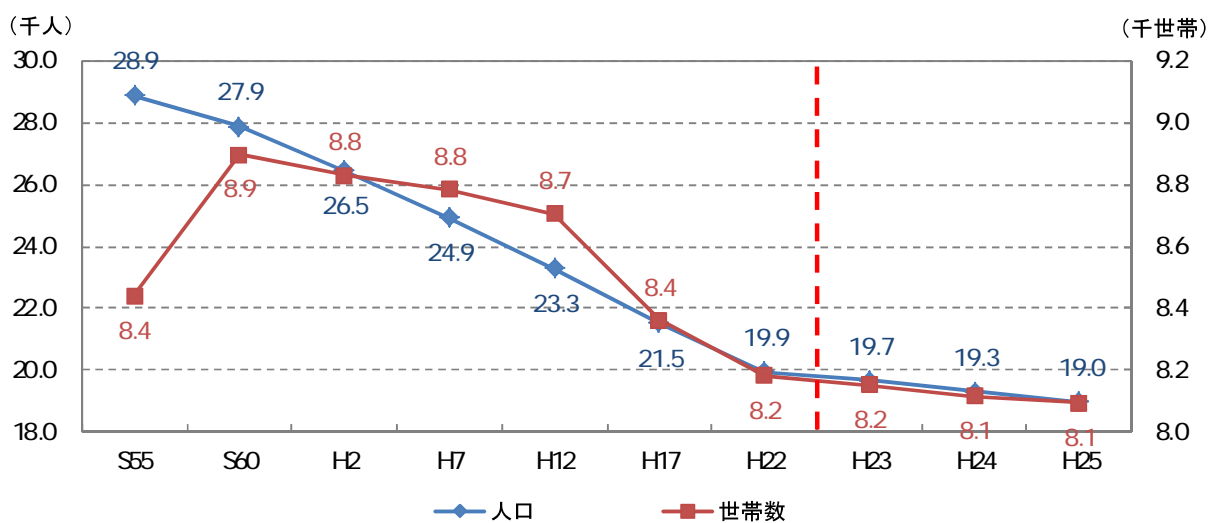
■ KTR沿線の各自治体の人口と世帯数の推移



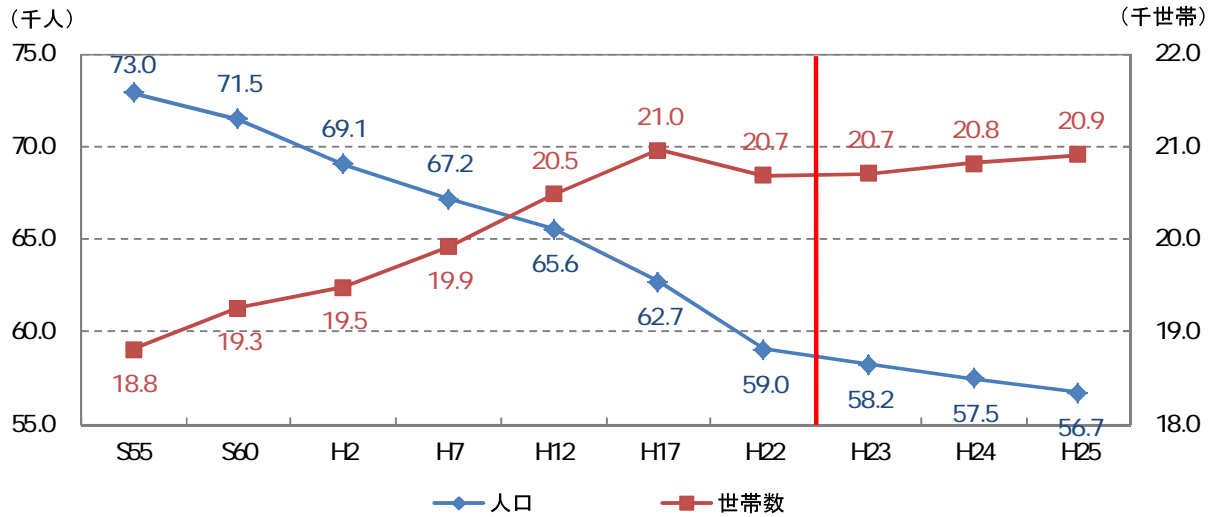
参考図 福知山市の人口と世帯数



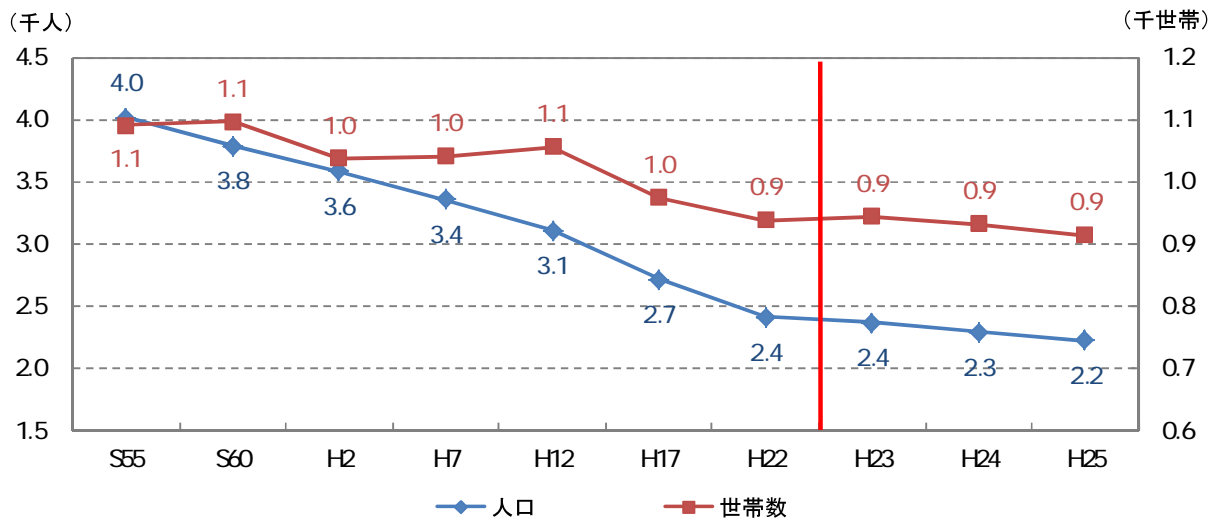
参考図 舞鶴市の人口と世帯数



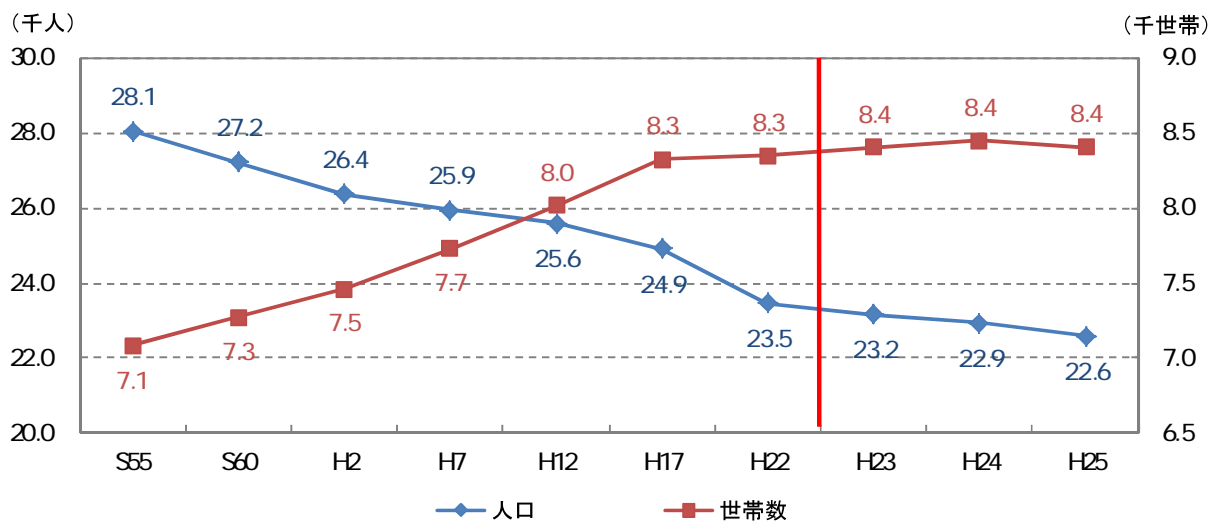
参考図 宮津市の人口と世帯数



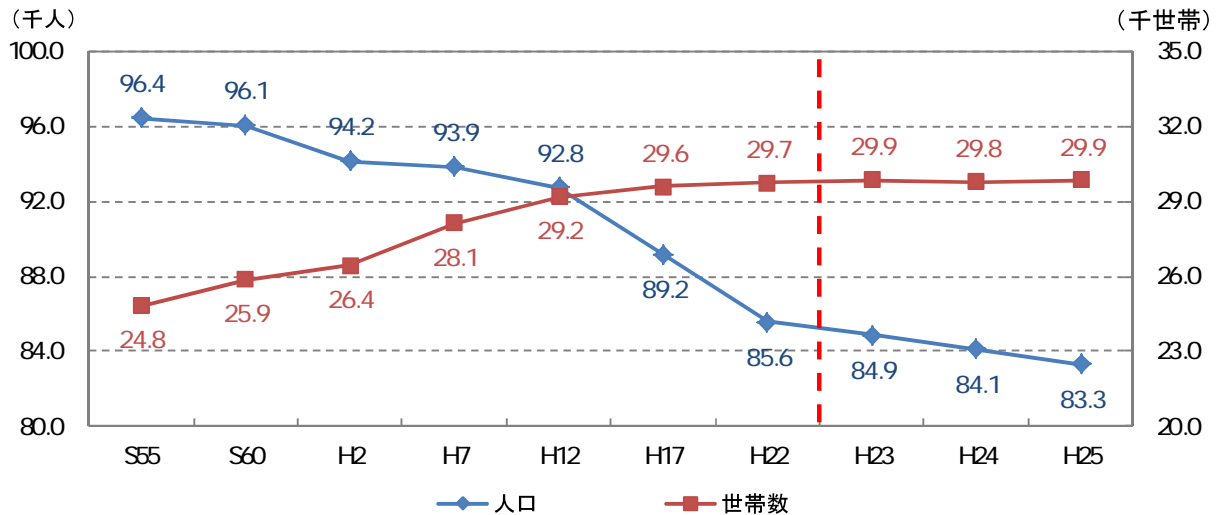
参考図 京丹後市の人口と世帯数



参考図 伊根町の人口と世帯数



参考図 与謝野町の人口と世帯数



参考図 豊岡市の人口と世帯数

■ K T R沿線の各自治体の公共交通の利用促進に関する取り組み

参考 表(1) 沿線自治体の地域公共交通に関連する計画における利用促進の内容

自治体名	計画における利用促進に関連する内容【抜粋】
福知山市	<p>■第4次福知山総合計画（平成19年度策定）</p> <p><基本方針> 北近畿の交通拠点として、JR山陰本線・福知山線の複線化の早期実現やKTR線の運行面での利便性を高めるため、JR西日本・KTR・国・府へ働きかけるとともに、利用促進に向けた総合的な対策を推進します。</p> <p><主要事業> KTRに対するマイルール意識の喚起やKTRサポーターズクラブへの入会、沿線の観光資源のPRによる鉄道利用の促進など、KTRの支援に努めます。</p> <p>■第4次福知山市総合計画(後期計画)（平成24年度策定）</p> <p><基本的な方向>（第3章第1節 公共交通の強化）</p> <p>関係自治体と協力してKTRの安全で快適な運行の維持に努めます。</p>
舞鶴市	<p>■新たな舞鶴市総合計画・実行計画（平成23年策定）</p> <p>①鉄道、路線バス及び自主運行バスの運行の支援</p> <ul style="list-style-type: none"> ・市民生活を支える地域公共交通の維持、確保を図るため、鉄道、路線バス及び自主運行バスの運行に対する支援を行います。 <p>②公共交通の利便性向上と交通アクセスの充実</p> <ul style="list-style-type: none"> ・ダイヤの改善や市営駐車場料金の助成によるパークアンドライドの推進、駅・車両等のユニバーサルデザイン化の促進等により、公共交通の利便性の向上を図り、利用の増進に取り組みます。また、京阪神をはじめ全国各地からの交通アクセスの充実を図るとともに、市内における公共交通アクセスの相互連携を促進し、利便性の向上を図ります。 <p>③市民、交通事業者及び行政の連携による公共交通の利用促進</p> <ul style="list-style-type: none"> ・市民や交通事業者が参加する公共交通利用促進会議を開催するとともに、利用促進に向けた啓発事業を実施します。また、マップ&時刻表やポケット時刻表を配布するなど、公共交通サービスに関する情報提供を行います。 <p>④より利便性の高い持続可能で総合的な地域公共交通サービスのあり方の検討</p> <ul style="list-style-type: none"> ・既存公共交通機関の維持を図る中で、市民、交通事業者、行政が連携して、利用者ニーズに応じた交通体系や利用促進策を検討するため、実証実験等を実施するなど、より利便性が高く持続可能で総合的な地域公共交通サービスのあり方を検討します。 <p>■「舞鶴市交通基本計画」（平成23年策定）</p> <p>①市民生活における移動の持続的な確保：</p> <ul style="list-style-type: none"> ・生活交通の利用促進及び外出支援策の推進（「利用拡大による生活路線の確保」、「高齢者を対象とした割引施策等の外出支援策」、「生活路線としてのKTRの利用促進」）

	<ul style="list-style-type: none"> ・生活交通の持続的かつ効率的な確保(「鉄道及び民間バス路線への必要な支援」、「利用の実態把握及び著しく利用の少ない路線の抜本的見直し」、「地域による自主運行バス路線への支援」、「予約型乗合タクシーなど新たな交通サービスの具体的検討」) <p>②使いやすく、親しみやすい公共交通の確立：</p> <ul style="list-style-type: none"> ・市民ニーズに合った公共交通の利便性向上(「中心市街地におけるニーズにあったバス路線、ダイヤ等の見直しによる利用増」、「輸送のターゲットに適したサービスを念頭に置いた系統、ダイヤの見直し」、「鉄道とバスとの結節性の向上」、「上限運賃制の検討及び実施」) ・公共交通に関する情報提供の推進及びユニバーサルデザイン化(「継続的な情報発信(時刻表、案内板、ホームページなど)」、「駅・バス停周辺等における情報提供の推進及びユニバーサルデザイン化」) ・まちづくりと連携した交通施策の推進(「駅を拠点としたまちづくり施策の推進と連携」、「バス待ち環境の改善」、「誰にもやさしい車両の導入の促進」) <p>③：地域外からの交流促進と公共交通利用促進</p> <ul style="list-style-type: none"> ・広域交通ネットワークの充実(「京阪神地域をはじめ全国各地とアクセスする鉄道網及び高速バス網の充実促進」、「フェリー航路とのアクセス性向上」、「パークアンドライドの推進や駅までのバス利用補助による鉄道利用の促進」) ・観光客の利用を図る交通体系の整備促進(「二次交通としての市内観光への公共交通サービス改善」、「観光企画商品とのタイアップによる取組みの推進」、「主要駅での観光情報の発信の推進」) <p>④：市民・企業レベルによる公共交通利用増大の取組み</p> <p>「エコ通勤支援制度」、「商業施設とのタイアップ(公共交通での買物客への割引サービス)」、「特定の日における「公共交通の日」の設定」、「市民レベルの様々な活動における市民意識啓発活動事業の推進」</p>
宮津市	<p>■みやびビジョン 2011（平成 23 年度策定）</p> <p><基本施策> 1. 観光を基軸とした産業振興</p> <p>天橋立に代表される観光地としての優位性や多彩で魅力あふれる地域資源を最大限に生かし、滞在型観光へ転換するとともに、観光を基軸に産業の連携（農商工観連携）を進め、地域経済全体の活力と雇用の安定・創出を図ります。</p> <p>(宮津マルシェアクションプログラム)</p> <p>丹後観光の玄関口の形成やまちなか観光の起点の構築を施策目標として、浜町地区に宮津マルシェの整備と機能充実を図る。</p> <p><基本施策> 5. 暮らしの基盤の整備</p> <p>市民の生命財産を守るための治山治水対策、今後、老朽化する道路施設等の予防保全的な整備等を進めるとともに、防犯・防災対策の推進、公共交通の利便向上など安心安全のための暮らしの基盤づくりを進めるほか、公共施設の耐震化、バリアフリー化など質的向上を図ります。</p>
京丹後市	<p>■第 1 次京丹後市総合計画・後期基本計画（平成 21 年度策定）</p> <p><うらおい安全都市></p> <p>北近畿タンゴ鉄道については、市民の活用や観光客の利用増につながるよう、電化や京阪神との直通便、市独自のペイント車両の投入なども検討し、より利便性の向上に配慮した鉄道の利用を促進します。また、市が維持管理をしている駅舎の有効活用を図り、観光情報発信拠点化や民間・企業等への貸し出しなどを検討します。さらに、各駅及び駅周辺における交通バリアフリー化を促進します。さらに、駅舎や沿線の花いっぱい化を進めるとともに、市の玄関口としてふさわしいおもてなしの心を持った駅職員の対応を心がけるなど、利用者に親しまれる駅づくりに取り組みます。</p> <p>■新市建設計画（平成 17 年度策定）</p> <p><広域交流を支える交通アクセスの強化></p> <p>鉄道網については、北近畿タンゴ鉄道の利便性の充実や主要駅及びその周辺の整備を図ります。</p>
伊根町	<p>■第 5 次伊根町総合計画</p> <p>路線バス・町営バス以外の公共交通に関する記載なし。</p>
与謝野町	<p>■第 1 次与謝野町総合計画 後期基本計画（平成 24 年度策定）</p> <p><快適でやすらぎのある生活環境づくり></p> <ul style="list-style-type: none"> ・住民・事業者・行政などの多様な関係者が主体となって、少子高齢化社会に適応した利便性の高い公共交通を実現し、その利用促進を図ります。 ・北近畿タンゴ鉄道（KTR）の利用を促進するとともに、経営支援を行います。

豊岡市	<p>■豊岡市総合計画（後期基本計画）（平成 23 年度策定）</p> <p>【第 3 章 持続可能な「力」を高めるまち】【第 2 節 賑わいと魅力を創るまちづくり】</p> <p>【4 公共交通の充実】</p> <p><施策の基本方針></p> <p>だれもが安全で快適に利用できる公共交通網の整備を推進します。</p> <p><基本施策③鉄道の輸送サービスの向上と利用促進></p> <p>北近畿タンゴ鉄道については、地域の貴重な社会基盤であり、関係団体と連携した支援を図ります。また、他のまちづくり施策と連携した利用促進策を検討します。</p>
-----	---

表 沿線自治体等の K T R 利用促進に関する取り組み内容（平成 25 年度までの実施事業）

自治体名	主な取り組み内容
福知山市	鉄道利用団体補助事業（福知山市内の学校生徒等が団体利用する場合への補助）
	高校生通学定期券補助事業（市内高校生が通学定期を購入する際の補助）
	福知山駅を中心とした JR・KTR の時刻表作成
	ディスカバリーウエストハイキング（元伊勢内宮皇大神社の謎と伝説を巡る）
	敬老乗車券事業
	地域資源を活用した企画列車の運行（「どぶろく列車」・「光秀幽斎列車」・「わくわくトンネル宮福線の旅」等）
	K T R 二俣駅 壁面装飾
舞鶴市	市民対象イベント列車「舞鶴市民号」の運行
	パークアンドレール（鉄道利用者に対する市営駐車場使用料の補助）
	「舞鶴市内バス・K T R マップ&時刻表」作成（新聞折り込み・公共施設窓口配架）
	駅舎周辺の美化・清掃活動（自治会等の団体とともに美化活動を展開）
	みんなで手をふろう～ウエルカム TANGO～（東雲駅 園児 40 名）
	K T R 体験フェア（KTR/KTR 利用促進協議会と共同開催）
	駅（四所・東雲・丹後神崎）の愛称名の設定
宮津市	K T R 鉄道誘客キャンペーン in 赤れんが鉄道フェスタ
	KTR 利用者に対し宮津駅前駐車場の利用料免除（得とく駐車場券）
	職員に対するビジネス特急回数券支給
	職員の公共交通利用通勤を促すため、毎週水曜日に「ノーマイカーデー」を実施
	KTR 宮津駅・天橋立駅バリアフリー支援（エレベーター設置）
	公共交通マナー向上事業（駐輪場の整理及び駅舎の清掃）
	高齢者ふれあいほっとサロン開催支援（岩滝口駅）
	K T R 利用団体助成事業
	K T R 高齢者 200 円レール事業
	上限 200 円バスの運行
	K T R ・バスキッズマイレージ事業
岩滝口駅新愛称名「阿蘇の入江駅」決定	
栗田駅で「幸せぷりん」販売	

	岩滝口駅（阿蘇の入江駅）駅舎ペイントやほっとさろん 5 周年記念イベントの実施
	栗田駅「ココ丹後～絵本読み聞かせ～」の実施（海洋高校生とのコラボ）
	公共交通総合時刻表の作成
	高齢者運転免許証自主返納事業（継続）
	栗田駅の海洋高校生による「魚魚ステーション」（継続）
京丹後市	公共交通のあり方に関する住民アンケート調査の実施
	分かりやすい時刻表（冊子）の発行
	上限 200 円バスの運行
	芝桜の植栽（網野駅横福田川橋梁付近）
	K T R 市内の各駅にバリアフリートイレの整備
	北近畿タンゴ鉄道の利用促進へ向けたアンケート調査の実施
	K T R 駐車場整備（木津温泉駅 21 年度、峰山駅東口 21 年度、網野駅 20 年度）
	K T R を考える特集記事の広報誌連載
	K T R 峰山駅のバリアフリー通路及び駐輪場の設置
	上限 200 円レールの運行
	高齢者運転免許証の自主返納支援（シルバー定期の交付）
	「高齢者上限 200 円乗車」社会実験
	KTR 利用促進通勤定期券購入支援
	市職員の通勤定期利用、 KTR 出張の強化
	「北近畿タンゴ鉄道で行く感動の京丹後の旅キャンペーン」の実施 （観光客の意向調査のためのアンケート調査も実施）
	企画列車の運行（ライブ列車、ミクタン号など）
	市内 7 駅での花いっぱい運動の実施
	峰山駅の観光イルミネーションの実施（冬期間限定）
	その他啓発活動（青年層が K T R に関わる取組を展開） ・ K T R 動画映像の制作（ケーブルテレビ、YouTube 公開用） ・ K T R ファン VSK T R 職員のクイズ頂上対決の実施（京丹後まちづくり青年塾主催）
	N H K 番組「あさいち」への 200 円バスと K T R あかまつの面白ネタの売り込み、全国放送（25.9.5 放送）の獲得、テレビ番組等への売り込みと取材協力の展開
丹後半島周遊拠点として「宇川温泉よし野の里」にバス回転場の設置及びバス乗入開始	
「海の京都」めぐりの公共交通マップとモデルコースの作成、 WEB 展開	
伊根町	町職員に対するビジネス特急回数券支給
	高齢者 K T R 片道 200 円レール事業
	上限 200 円バスの運行
	高齢者運転免許証自主返納支援事業
	職員が京都出張する際の KTR 利用
与謝野町	町職員に対するビジネス特急回数券支給
	高齢者片道 200 円レール事業

	町立小中学校への利用促進（遠足・社会見学やクラブでの練習試合等など）及び実績とりまとめ
	野田川駅に駐輪場増設
	野田川駅の愛称名を「美心 与謝野」に決定。ホーム内駅名看板を愛称名が入ったものに変更
	上限 200 円バスの運行
	高齢者運転免許証自主返納支援事業
	町独自でバス・鉄道時刻表を発行
豊岡市	市民対象の日帰りイベント列車「豊岡市民号」の運行
	市内総合交通情報誌「足ナビ」の発刊
	市職員が率先して公共交通を利用した通勤を進める「豊岡市 e 通勤プロジェクト」の実施
	豊岡ノーマイカーデー ※毎月第 2 水曜日 公共交通利用を呼びかけ
利用促進協議会	サポーターズクラブ会員還元事業（1 日フリーきっぷを 200 円割引購入可）
	バス・KTR エコファミリー(大人と一緒に利用する場合子供料金が無料)
	「40 万人ワンモア運動」の呼びかけ・展開
	KTR を考えるチラシ作成及びのぼり作成事業
	KTR を考える住民参加シンポジウム」の開催
	サポーターズクラブ会員の募集
	花いっぱい運動（周辺住民とともに駅周辺に花を植栽）
	利用啓発事業（チラシ作成、情報発信や PR 事業）
	看板リニューアル事業（駅掲出の促進協標語看板の掛け替え）
	西日本旅行情報誌「旅楽」への記事等の掲載
	北近畿誘客キャンペーンの開催
	よしもと「天橋立」観劇ツアーの補助
	タンゴ・エクスプローラーラストラン
	沿線地域観光協会等と連携したリーフレットの作成
	Mix ひとびと tango の協賛
	「丹後再発見 KTR に乗って船の上から愛を叫ぶ！カップリングパーティー」への協賛
	あかまつ・あおまつのお出迎え「手を振ろうウェルカム丹後」の実施
	KTR 体験フェアの実施
	企画列車（ライブ列車・どぶろく列車）の運行
KTR サポーターズクラブ	～宮福鉄道設立 30 周年記念～KTR ファン感謝デーの開催
	アニメラッピング列車の運行
	シバザクラの整備
	各所案内看板のリニューアル
	ホームベンチの製作
	マナーアップの取り組み

バス・KTR エコファミリーチラシの作成
利用促進・観光パンフレットの作成
記念撮影用看板の作成
会員還元事業の実施
ポイントカード事業の実施
会報誌の発行

表 沿線自治体等の KTR 利用促進に関する取り組み内容（平成 26 年度以降実施予定）

自治体名	主な取り組み内容
福知山市	高校生定期乗車券補助事業の継続
	ディスカバリーウエストハイキング（元伊勢内宮皇大神社の謎と伝説を巡る）
	敬老乗車券事業の継続
	地域資源を活用した企画列車の運行（「スイーツ列車」等）
	大江駅バリアフリー化事業（階段昇降機設置。平成 26 年度）
舞鶴市	市民対象イベント列車「舞鶴市民号」の運行（継続）
	高齢者外出支援事業(市内片道 200 円レール)（平成 26 年度試行）
	「舞鶴市内バス・KTR マップ&時刻表」作成（継続）
	駅舎周辺の美化・清掃活動（自治体等の団体とともに美化活動を展開）（継続）
	パークアンドレール（鉄道利用者に対する市営駐車場使用料の補助）の継続
宮津市	KTR 高齢者 200 円レール（継続）
	公共交通総合時刻表の作成（継続）
	KTR 宮津線各駅のトイレ改修
	高齢者運転免許証自主返納事業（継続）
	栗田駅の海洋高校生による「魚魚ステーション」（継続）
	栗田駅「幸せぶりん」1 周年記念サービス
	栗田駅「栗田地区みんなで駅を美しくする運動」
	阿蘇の入江駅 夕涼み会&ライトアップイベント
	阿蘇の入江駅「吉津婦人会ほっとさろん」（継続）
	KTR 利用者に対し宮津駅前駐車場の利用料免除（得とく駐車場券）（継続）
	職員に対するビジネス特急回数券支給（継続）
	職員の公共交通利用通勤を促すため、毎週水曜日に「ノーマイカーデー」を実施（継続）
京丹後市	ミクタンのメンバーとの KTR 企画列車の運行、くろまつを活用した企画列車の運行
	京丹後市内駅の愛称決定及び案内看板等の整備
	WEB サイトを活用した企画商品づくり（「あご、あし、まくら」のセット）
	200 円レールと 200 円バスの継続
	マスメディアへの営業と取材協力の提供を通じた、ローカル鉄道&バスの番組づくり実現と都市部への発信力アップの戦略的展開

	K T R 駅舎への水洗トイレの導入（木津温泉駅、峰山駅、網野駅）
伊根町	高齢者K T R片道 200 円レール事業の継続
	職員が京都出張する際のK T R利用の継続
与謝野町	高齢者片道 200 円レール事業の継続
	職員の出張にビジネス特急回数券を利用（継続）
	町独自でバス・鉄道時刻表を発行（継続）
	トイレの改修（野田川駅）
豊岡市	K T R 豊岡市民号
	e 通勤プロジェクト ※公共交通による通勤の推進
	豊岡ノーマイカードー ※毎月第 2 水曜日 公共交通利用を呼びかけ