

来てよし・観てよし・住んでよし

交流人口・関係人口1,000万人超の賑わいと活気のある京都丹波

# 新京都市丹波ビジョン 概要版



亀岡市  
南丹市  
京丹波町



# 地域の将来像

## 来てよし・観てよし・住んでよし 交流人口・関係人口1,000万人超の賑わいと活気のある京都丹波



京都丹波とは

2市1町

亀岡市 南丹市 京丹波町の  
エリアを指す名称です。

### 概ね20年後に実現したい姿

コロナ禍による生活様式の変化、価値観やニーズの多様化を踏まえ、都市近郊、恵まれた自然環境という地域特性、京都丹波の強みを生かして、将来像の実現に向け、更なる取組を推進します

- ◆ 京都スタジアムを核に交流人口・関係人口が拡大し、賑わいが創出されている地域
- ◆ 食、自然・歴史文化、スポーツなどの京都丹波の強みを生かして、誰もが健康で生き生きと、安心・安全に暮らしている地域
- ◆ 「森の京都・京都丹波ライフスタイル」が浸透し、若者の定着が進んでいる地域

良質な「食」、豊かな「自然・歴史文化」、大規模施設や自然を利用した「スポーツ」を生かし、各分野の具体的施策に横断的に取り組みます。

# 横断プロジェクト

## 「食」プロジェクト

米、豆、野菜、畜産を中心とした府内有数の産地

- ・ 京のブランド産品（農産物）出荷額が府全体の42%
- ・ 畜産物の産出額（推計）が府全体の約60%
- ・ ジビエや鮎等の特産物

## 「自然・歴史文化」プロジェクト

広大な森林、府内で最も林業が盛ん

- ・ 管内総面積に占める森林面積の割合が82.5%
- ・ 府全域の森林面積に占める管内森林面積は約30%

名所・旧跡、景観や行事・伝統芸能

- ・ 西の鯖街道、京都丹波高原、琴滝、保津峡など
- ・ 亀岡祭山鉦行事、田原の御田、和知人形浄瑠璃など

## 「スポーツ」プロジェクト

自然環境を生かしたアウトドアスポーツや全国規模のスポーツ大会

- ・ パラグライダー、ラフティング、サイクリングなど
- ・ Jリーグ、アジア競技大会愛知・名古屋大会（サッカー）、ワールドマスターズゲームズ関西、京都丹波トラアスロン大会など

# 施策の基本方向

## 基本的な視点

- (1) 京都丹波の強みである「食」「自然・歴史文化」「スポーツ」を生かし、オール京都丹波で地域活性化と交流拡大を推進します。
- (2) 人権が尊重され、誰もがその能力を發揮でき、住み続けたいと実感できる共生社会を構築します。



## 具体的施策

主な内容を抜粋

### 1 京都丹波の地域資源を生かした観光や移住・定住の推進による交流・活力のまちづくり

#### ア 豊かな自然・歴史文化や食、木材など京都ブランドの更なる魅力発信

- ▶ 若者等多様な視点からの魅力あるコンテンツ発掘とデジタル技術を活用した情報発信
- ▶ 地域の大学等と連携したウェルネスプログラム開発と活用による企業の健康経営支援
- ▶ デジタル技術を活用した地域文化の保存・継承支援、文化財活用による観光振興

#### イ スポーツ資源等を生かした賑わいづくり

- ▶ スポーツ観戦やアウトドアスポーツ等を入口とした周遊促進
- ▶ スポーツの大規模大会等の誘致、宿泊やボランティア調整など受入体制づくり促進
- ▶ 京都トレーニングセンターを拠点に地域のジュニアアスリートの育成と受入体制の構築による府内外のアスリートの呼込

#### ウ オール京都丹波による移住・定住の取組推進

- ▶ 移住者等の就労機会の提供に取り組む地域内企業、福祉事業所等の掘り起こし
- ▶ 都市と田園の双方を味わえる生活スタイルなどの魅力発信を強化



京都丹波サイクルルート

### 2 人権が尊重され、子育て世代にも魅力があり、誰もが希望を持って元気に暮らせる地域づくり

#### ア 「子育て環境日本一」の京都丹波の実現

- ▶ 京都丹波子育て文化推進協議会をはじめ、オール京都丹波による子育て世代に魅力ある地域づくりの推進
- ▶ 子育てにやさしい職場づくり支援や企業の取組促進、「京都丹波子育て応援企業」として周知・情報発信
- ▶ 子どもたちが京都丹波の魅力である豊かな自然や伝統文化、スポーツを体感・体験する取組の推進



京都丹波子育て応援フェスタ

#### イ 女性や高齢者、障害者等誰もが生き生きと暮らせる地域づくり

- ▶ 地域の美術館や丹波自然運動公園等において、障害のある人もない人も共に文化芸術やスポーツに親しむ機会の創出
- ▶ 広域的な地域医療連携体制の整備、認知症総合対策や介護・福祉の担い手確保等、京都式地域包括ケアの推進

#### ウ 地域資源を生かした健康長寿の地域づくり

- ▶ 京都丹波サイクルルートや森のウォーキングコースの普及による健康づくりの推進

### 3 明日の京都丹波産業を担う人づくり

#### ア 教育機関や地元企業、関係団体等と連携・協働した人材育成

- ▶ 「オープンイノベーションセンター・亀岡」と連携した企業等の人材育成
- ▶ 加工・販売や法人化支援、複数集落間の営農体制の組織化支援
- ▶ スマート林業を活用した高度な人材育成や、林業大学卒業生の地元雇用促進、就業後のスキルアップ支援

#### イ 特色ある高等教育機関の集積や立地条件を生かした商工業振興

- ▶ 管内企業ネットワークと「オープンイノベーションセンター・亀岡」の連携による産業のイノベーション促進

#### ウ 京都丹波ブランドを支える特産農産物等の生産拡大・品質向上

- ▶ 農畜産物の生産拡大・品質向上、スマート農業による省力化、地域産木材の利用拡大
- ▶ 環境負荷を低減した生産促進と循環型の森林整備の推進



京都丹波就農サポート講座

### 4 交流と安心・安全の基盤づくり

#### ア 京都縦貫自動車道からのアクセス道路の整備促進

- ▶ 国道423号（法貴バイパス）の整備や京都市と亀岡市を結ぶバイパス等のネットワーク強化の促進

#### イ 桂川等の河川整備など災害対策の推進

- ▶ 治水安全度の向上に向けた河川整備の推進、水位や氾濫区域の予測強化により、市町による早期の避難情報発令を支援
- ▶ 流域ブロック単位での広域避難マニュアルの作成

#### ウ 暮らしの安心まちづくりの推進

- ▶ 家畜伝染病や有害鳥獣被害への備えを強化
- ▶ 感染症の予防や拡大防止の体制づくりの推進、医療機関を受診困難な方への訪問診療やオンライン診療の促進
- ▶ 環境負荷低減の農業やCO2吸収増進に繋がる森林整備、担い手対策や資源循環の取組による持続可能な農林水産業の推進



子どもたちへの防災教室

# 広域連携 プロジェクト エリア版

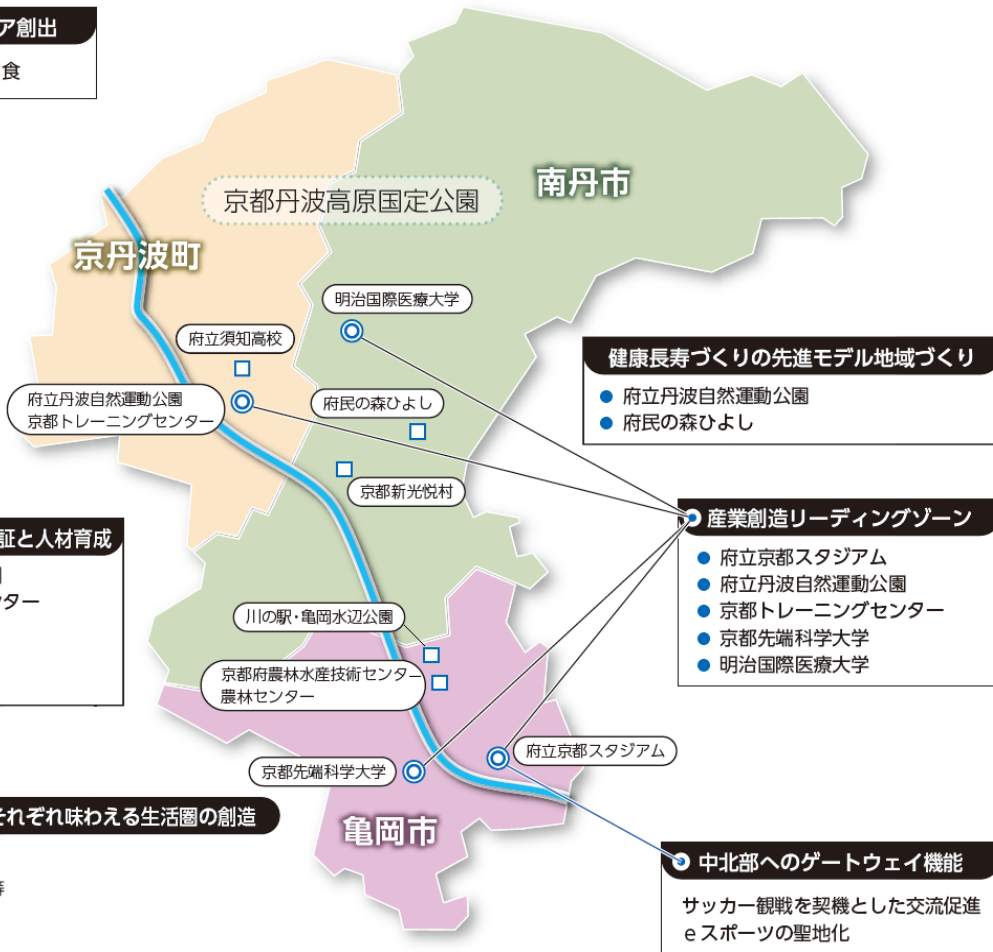
## 南丹地域スポーツ&ウェルネス&ニューライフ 広域連携プロジェクト

府立京都スタジアムや京都トレーニングセンター等との連携を進め、地域の豊かな自然も生かした日本有数のスポーツ健康エリアとしての基盤を生かし、地域の各大学とも協働したスポーツ&ウェルネスの産学公実証を核にした地域づくりを進めます。

産業拠点や大学が地域に集積するとともに、自然や食も豊富である地域が隣接することを生かし、双方の良さを取り込んだ生活ができる地域の実現をめざします。

### クロス産業集積エリア創出

スポーツ×ウェルネス×食



### 京都府総合計画の構成

将来構想	概ね20年後の令和22(2040)年を展望し、実現したい将来像を理念的に示しています。
基本計画	「8つのビジョンと基盤整備」、市町村単位を越えた連携に着目した「8つの広域連携プロジェクト」、全体を分野別に体系化した「分野別基本施策」の3つで構成し、4年間の取組を示しています。
地域振興計画	山城、南丹、中丹、丹後の広域振興局ごとに、各地域の資源や特性を生かした地域振興策を示しています。

お問い合わせ先 京都府南丹広域振興局 地域連携・振興部 企画・連携推進課

〒621-0851 京都府亀岡市荒塚町1丁目4-1

TEL 0771-24-8430 FAX 0771-24-4683 E-mail n-c-kikaku@pref.kyoto.lg.jp

URL <https://www.pref.kyoto.jp/nantan/ki-kikaku/chiikishinkoukeikaku.html>

