

(3) 過去の台風通過時の暴風警報発令時間

発表官署	京都地方気象台																									
府県予報区	京都府																									
一次細分区域	南部													北部												
市町村等をまとめた地域	京都・亀岡					南丹・京丹波		山城中部					山城南部			丹後			舞鶴・綾部		福知山					
	京都市	亀岡市	向日市	長岡京市	大山崎町	南丹市	京丹波町	宇治市	城陽市	八幡市	京田辺市	久御山町	井手町	宇治田原町	木津川市	笠置町	和束町	精華町	南山城村	宮津市	京丹後氏	伊根町	与謝野町	舞鶴市	綾部市	福知山市
平成29年台風18号 暴風警報	9月17日10:58~21:46 (明石付近再上陸 22時頃)⇒発令から11時間後																									
平成29年台風21号 暴風警報	10月22日15:23~10月23日6:07 (21時頃 三重県沖最接近)⇒発令から6時間後																			10月22日15:23 ~10月23日7:42			10月22日 15:23~ 10月23日 6:07			
平成30年20号 暴風警報	8月23日15:59~8月24日1:47 (姫路付近再上陸 0時頃)⇒発令から8時間後																									
平成30年21号 暴風警報	9月4日6:15~9月4日17:58 (神戸付近再上陸 14時頃)⇒発令から9時間後																									
平成30年24号 暴風警報	9月30日6:45~10月1日0:20 (和歌山付近上陸 20時頃)⇒発令から13時間後																									

京都地方気象台 気象速報

風の強さ

風速(m/s)	説明(陸上)
0.0から0.3未満	静穏、煙がまっすぐに昇る。
0.3から1.6未満	風向きは煙がたなびくのでわかるが、風見には感じない。
1.6から3.4未満	顔に風を感じる。木の葉が動く。風見も動き出す。
3.4から5.5未満	木の葉や細い枝が絶えず動く。軽い旗が開く。
5.5から8.0未満	砂埃が経ち、紙片が舞い上がる。小枝が動く。
8.0から10.8未満	葉があるかん木が揺れ始める。池や沼の水面に波がしらが立つ。
10.8から13.9未満	大枝が動く。電線が鳴る。かさは、さしにくい。
13.9から17.2未満	樹木全体が揺れる。風に向かっては歩きにくい。
17.2から20.8未満	小枝が折れる。風に向かっては歩けない。
20.8から24.5未満	人家にわずかの損害が起こる(煙突が倒れ、屋根材がはがれる)。
24.5から28.5未満	陸地の内部ではめずらしい。樹木が根こそぎになる。人家に大損害がおこる。
28.5から32.7未満	めったにおこらない。広い範囲の破壊を伴う。
32.7以上	—

注1) 風速は、開けた平らな地面から10mの高さにおける相当風速。

注2) 気象庁風力階級表(ビューフォート風力階級表)から抜粋。

風の強さと予報用語

平均風速(m/s)	予報用語	風圧(kg重/m ²)
10以上15未満	やや強い風	~11.3
15以上20未満	強い風	~20.0
20以上25未満	非常に強い風	~31.3
25以上30未満		~45.0
30以上	猛烈な風	45.0~

注1) 気象庁リーフレット「このときの雨は何ミリ この風は?

メートル」から抜粋

(4) 気象情報の入手

強風や台風、大雪などの気象災害に対しては、迅速で正確な情報収集が重要です。そのため、情報の入手方法や農業共済の加入等、日頃から事前準備を心がけましょう。

【気象情報：積雪、台風等の情報】

- (スマートフォン、パソコン) : 「京都府防災・防犯情報メール配信システム」

京都府防災・防犯情報メール

検索

登録方法に従って、登録。

- (テレビ) NHK (総合) : テレビのdデータボタンを押して表示。
- (スマートフォン、パソコン) 「気象庁 (防災情報)」ホームページ
www.jma.go.jp/
- SCW気象予報 : 無料 (詳細表示で1日8回39時間後までの風向、風速予想を表示)
有料 (月280円) 局地 (2kmメッシュ) の風向、風速予想を9時間後まで表示
<http://supercweather.com/>

【雨量、河川の水位情報】

- (スマートフォン、パソコン) : 「京都府防災・防犯情報メール配信システム」

京都府河川防災情報

検索

(<http://chisuibousai.pref.kyoto.jp/>)

- (テレビ) NHK (総合) : テレビのdデータボタンを押して表示。
- (スマートフォン、パソコン) 「気象庁 (防災情報)」ホームページ
www.jma.go.jp/

【道路での積雪情報】

- (スマートフォン、パソコン) 京都府ホームページ

京都府道路情報提供システム

検索

(dobokubousai.pref.kyoto.jp/douro/yukimichi/i/index.aspx)

(5) 平成30年台風21号での現地被害

被害パターンⅠ



被害パターンⅡ、Ⅲ



被害パターンⅣ



平地の例(京都盆地)台風21号

盆地だが風上側が十分な距離を有する平地(十分に平たい)

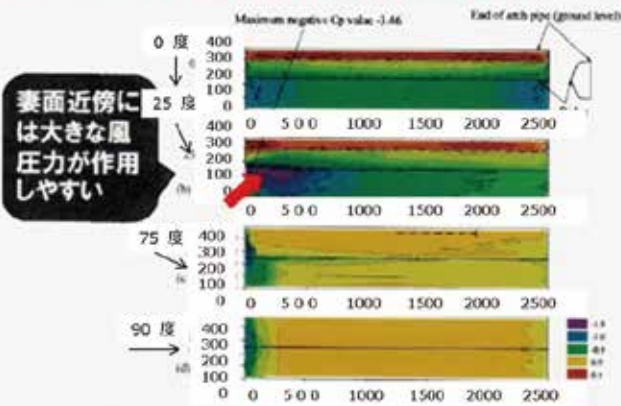


平地の例(京都盆地)台風21号

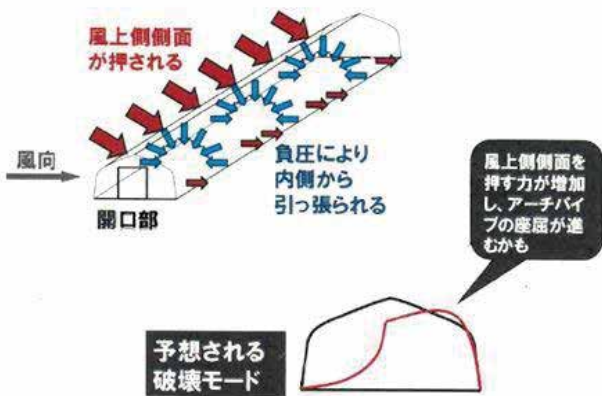
妻面に作用した正圧 → 筋交いの欠如



風向で変化するの風圧係数の分布



妻面開口部が「内」圧係数に及ぼす影響



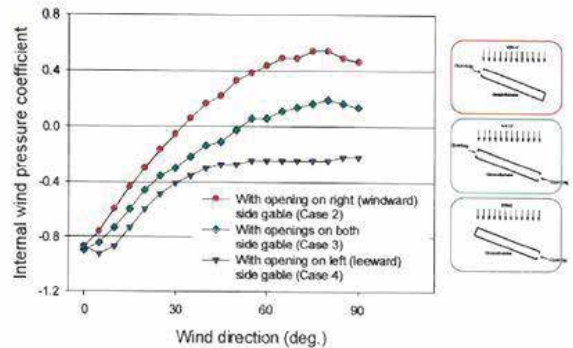
平地の例(京都盆地)台風21号



平地の例(京都盆地)台風21号

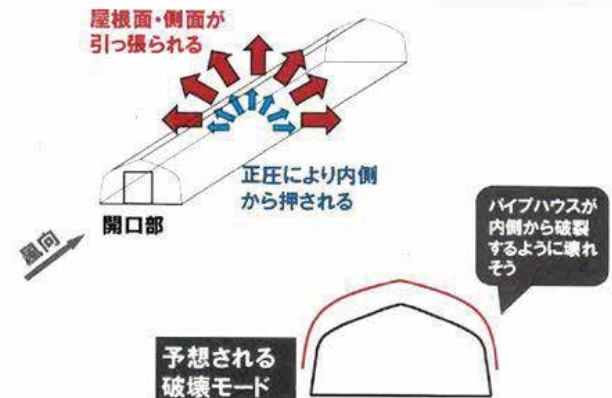


妻面開口部が「内」圧係数に及ぼす影響



風向の変化に伴う内圧係数の変化

妻面開口部が「内」圧係数に及ぼす影響



農研機構 森山上級研究員資料より

(6) 現地での倒壊回避事例に学ぶ

アーチパイプがむき出しになっている (った) ことによる回避事例

台風21号でビニールがあつたため破損したハウス



台風12号でビニールが破れたため除去していたハウス

ビニールフィルムなしでアーチパイプ被害を回避できた事例



天井ビニールフィルムの早期破損によってアーチパイプ被害を回避できた事例

風の流れが変わったことによる回避事例



棟高程度の木

ハウス南側に風の流れを変えるハウス棟高程度の木があったことで妻面が少し押された程度で倒壊を回避した事例