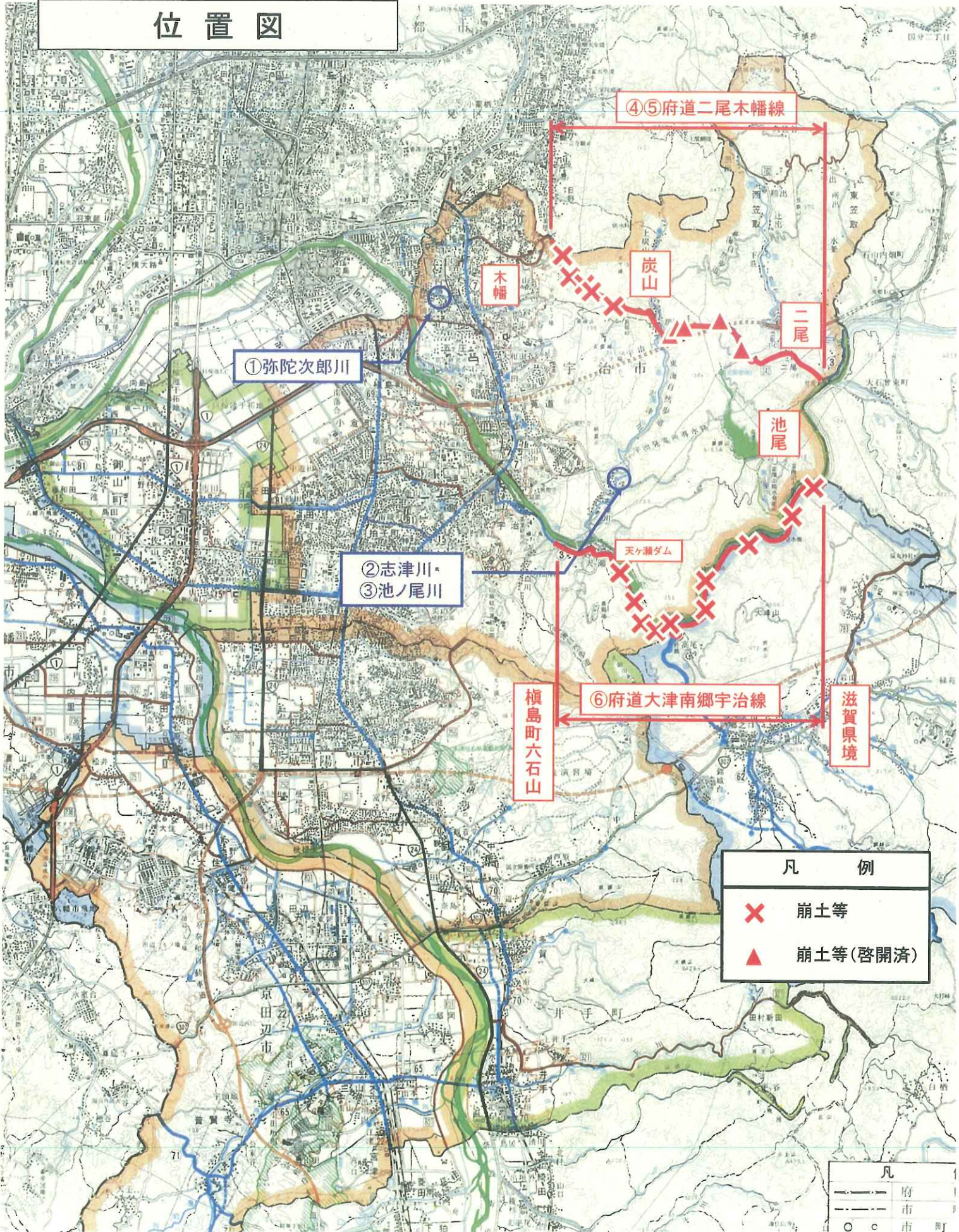


位置図



平成24年8月14日
京都府南部地域豪雨

み だ じ ろ が わ

① 弥陀次郎川復旧について

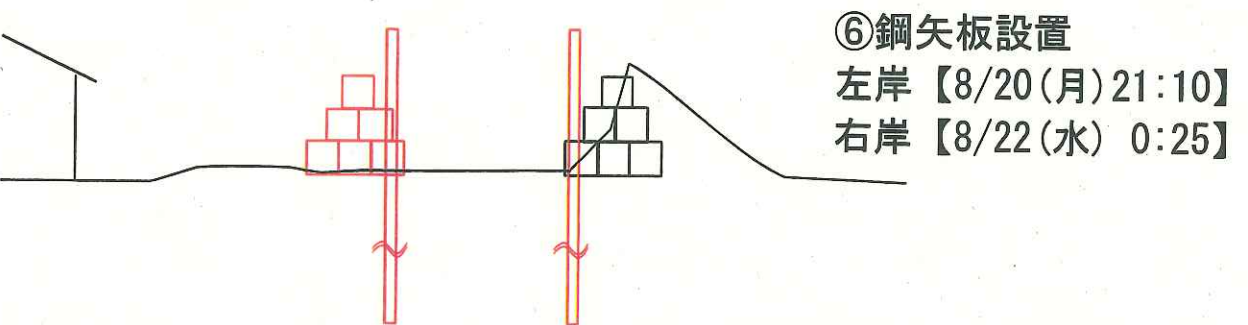
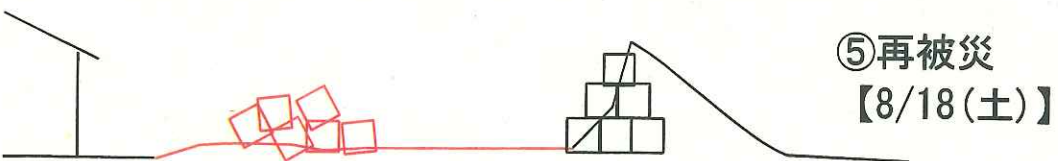
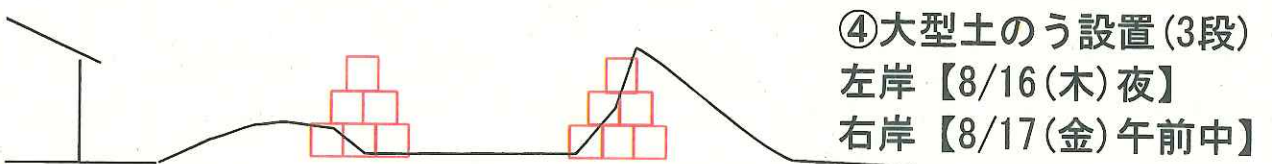
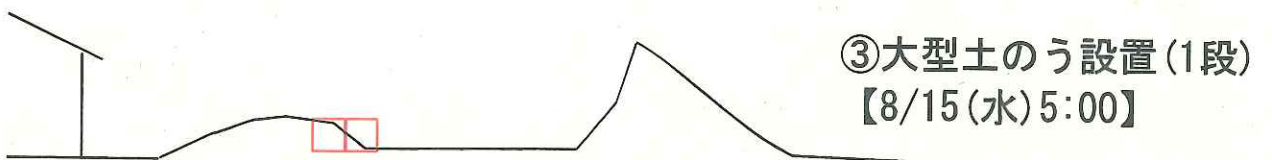
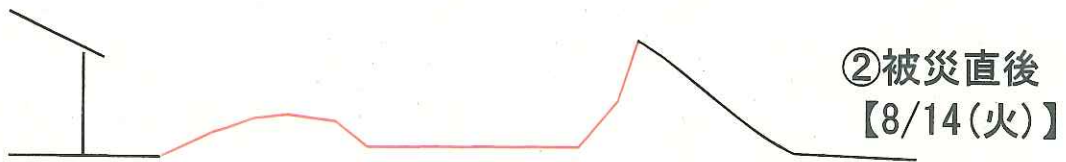
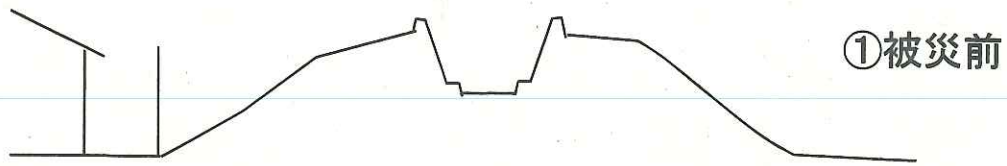
- ◇14日未明の増水(宇治 時間雨量 74mm 直近5年間で最大68mm)
により堤防が欠壊し、洪水が流出して住宅地が浸水。
- ◇15日早朝5時まで大型土嚢と排水ポンプを設置して緊急対応完了。
15日更に大型土嚢を積み上げるために現場整地作業(現地が狭小であり困難な作業)
16日夜までに左岸側大型土嚢3段完了
17日午前中までに右岸側大型土嚢3段完了
- ◇17日21～22時の増水(宇治時間雨量27mm 直近5年間で25mm以上は16回)
により左岸側の水位が2段目まで上昇、ポンプ9台をフル稼働したが、漏水が発生。
水位が下がり、すぐにブルーシート及び間詰めによる漏水対策を実施。
- ◇18日午後に強い雨 (15～16時 宇治時間雨量38mm 直近5年間で38mm以上は6回)
15時頃 左岸側オーバーフロー 数分後に左岸側大型土嚢一部破損
左岸側住宅地に流出
16時 再度の増水に備え大型土嚢の緊急復旧
復旧直後に、再度増水し、左岸側オーバーフロー
数分後に左岸側大型土嚢が一部破損 左岸側住宅地に流出
- ◇18日より、左岸側から鋼矢板の打ち込みを開始。21日深夜に全て打ち込み完了。
⇒左岸 20日21時10分 打ち込み完了(93枚)
⇒右岸 22日 0時25分 打ち込み完了(73枚)

※職員が24時間、現場の監視を実施。(降雨や水位変化等を監視)

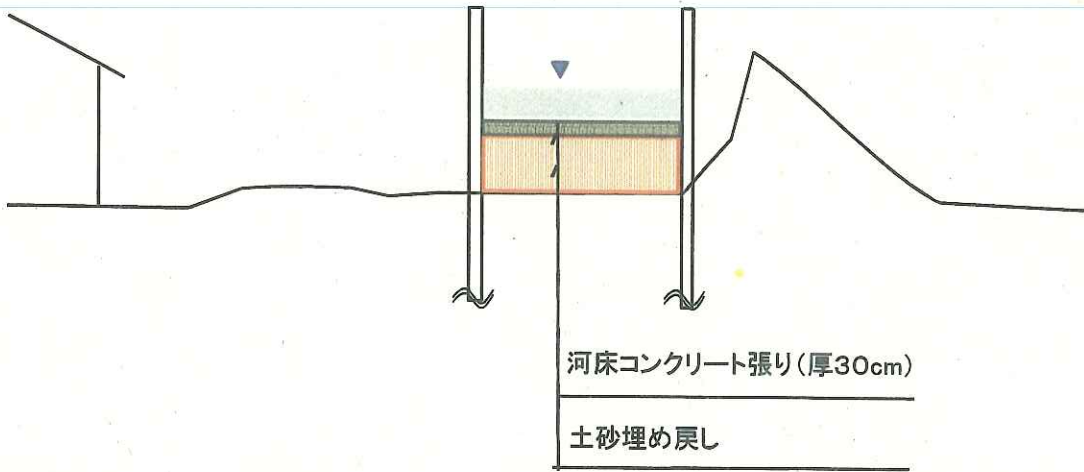
- ◆23日～ 河床復旧工事
- ◆25日 自然流路形態で復旧が完了予定
- ◆31日 応急復旧が完了予定

8月23日状況

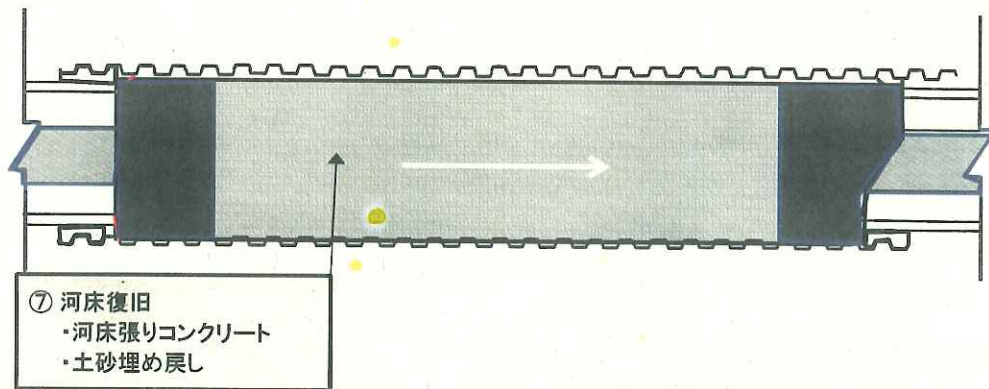




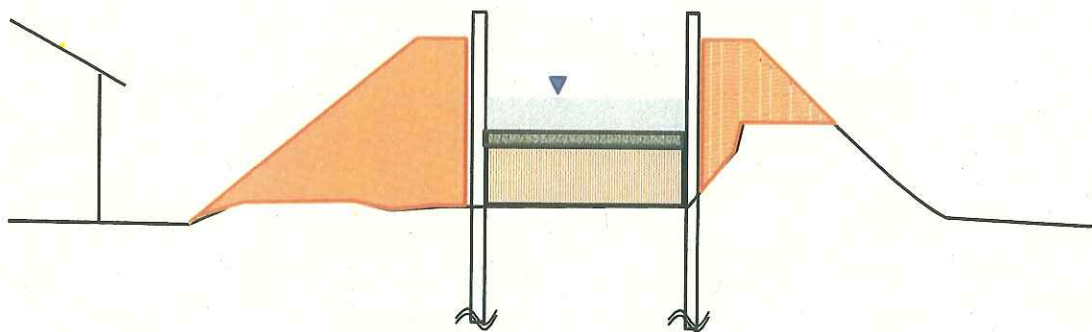
⑦ 河床復旧
【8/25(土) 完了予定】



平面図



⑧ 堤防盛工
【8/31(金) 完了予定】



天井川の安全点検について

1 府内の天井川の概要

川底が堤内地よりも高い位置にある天井川については、府内に23河川、延長が約21.1kmあり、その内訳は以下のとおり。

() は延長

事務所名	河川名	計
山城北土木	弥陀次郎川(0.6)、長谷川(1.0)、青谷川(1.1) 南谷川(1.1)、玉川(0.6)、渋川(1.0) 手原川(0.4)、天津神川(1.3)、馬坂川(0.6) 防賀川(0.3)	10
山城南土木	天神川(1.0)、不動川(1.8)、鳴子川(1.0)、井関川(0.5) 新川(1.2)	5
南丹土木	七谷川(1.6)、三俣川(3.2)	2
中丹東土木	伊佐津川(2.1)、米田川(0.2)、与保呂川(0.2) 志楽川(0.2)	4
中丹西土木	弘法川(0.03)	1
丹後土木	真名井川(0.04)	1
合計		23河川

2 点検内容及び点検結果

■第1次緊急点検

○実施日 平成24年8月17日(金)

※山城北土木事務所 8月17日(金)～20日(月)

○点検内容 護岸の崩壊、クラックによる変状、漏水、河道堆積等の有無を目視点検

○点検結果

- ・弥陀次郎川 石積みに低木
- ・伊佐津川・米田川 土砂堆積
- ・天神川・不動川 土砂堆積
- ・弘法川 堤防のり裾から漏水

対策実施中

■第2次詳細点検

○実施日 平成24年8月22日(水)～8月24日(金)

○点検内容

8月20日の国土交通省国土技術政策総合研究所及び独立行政法人土木研究所と共同で実施した弥陀次郎川調査を踏まえて、石積及び河床に着目した詳細調査を実施

○点検の結果、必要な箇所に護岸間詰めや底版補強などの緊急対策を8月25日(土)から実施。

平成24年8月14日
京都府南部地域豪雨

【現地復旧状況 24日9時現在】

しづがわ

②志津川

- ◇14日未明の増水により民家が流され、1名死亡、1名行方不明。
- ◇河川護岸が約80m破損・流失。
- ◇被災箇所までの仮設道路を設置し、18日から昼夜作業により大型土のう(3段積)を設置。
- ◇進捗状況
21日(火)に民家周辺の大型土のう設置が終了し、応急工事完了。
- ◇今後、さらなる補強を行い、速やかに災害査定を受けて、本復旧工事を実施する。

14日未明 決壊箇所(左岸)



14日未明 決壊箇所 民家



大型土のう設置状況(20日17時)



大型土のう設置状況(20日17時)



平成24年8月14日
京都府南部地域豪雨

【現地復旧状況 24日9時現在】

いけのおがわ

③池ノ尾川

- ◇志津川支川の砂防河川。
- ◇14日未明の豪雨により、約50mの河道が土砂で閉塞
- ◇進捗状況
20日(月)に土砂撤去が終了し、応急工事完了。
これにより河川流路復元。
- ◇今後、さらなる補強を行い、速やかに災害査定を受けて、本復旧工事を実施する。

14日未明 土砂閉塞箇所



土砂撤去状況(20日17時)



平成24年8月14日
京都府南部地域豪雨

【現地復旧状況 24日9時現在】

④ ^{におこはた}二尾木幡線 [宇治市木幡～宇治市炭山]

▽被災状況

○規模が大きい路肩欠壊4箇所、崩土による道路埋塞1箇所(延長約200m、堆積厚2～3m、埋塞土量約12000m³、この崩土上部斜面に崩壊箇所あり)

○その他、比較的小規模な崩土、路肩欠壊が約10箇所 合計15箇所

▽通行規制

14日4:30から通行止め(延長約2.5km)

▼復旧状況

8月27日(月)朝に、スクールバス等の通行が可能となるよう、啓開中(3班24時間体制)。



平成24年8月14日
京都府南部地域豪雨

【現地復旧状況 24日9時現在】

⑤ にのこはた 二尾木幡線 [宇治市二尾～宇治市炭山]

▽被災状況

○路肩欠壊4箇所、崩土24箇所、舗装損傷2箇所、合計30箇所

▽通行規制

○14日4:30から通行止を開始(延長3.2km)～16日正午に通行止解除

○大雨の場合には、緊急車両を通行可能とし、一般車両は通行止め措置

○これまでの通行止は①17日21:20～18日6:20②18日15:30～18日17:40

③21日13:00～21日13:15 24日9時現在通行可

▼復旧状況

○15日未明から啓開作業を開始し、16日正午に通行確保

○16日から、炭山・二尾・笠取・池尾地区住民を対象に京滋バイパス[宇治東IC～笠取IC]無料通行措置(19日からは炭山地区等への通勤者も含む)

○安全な通行を確保するため、法面、路肩部などの危険箇所の応急対策工事を引き続き実施



平成24年8月14日
京都府南部地域豪雨

【現地復旧状況 24日9時現在】

⑥

おおつなんごう うじ
大津南郷宇治線

[宇治市六石山～(天ヶ瀬ダム)～滋賀県境]

▼被災状況

六石山～(天ヶ瀬ダム)～宵待橋(宇治木屋線会合点)法面崩壊1箇所、崩土5箇所
宵待橋～滋賀県境 路肩欠壊2箇所、崩土6箇所

▼復旧状況

8/21(火)18時から六石山～天ヶ瀬ダムの通行止め解除
(=宇治市斎場・霊園方面へ通行可能)

▼復旧見込み

- 今月中に啓開作業完了させ、緊急車両の通行を確保
- 一般車両については、法面崩落の安全対策を実施し、地元市及び滋賀県と調整を図り早期開放に向け取り組む

路肩崩落



道路上部の浮石



法面崩落

