



府内中小企業支援ガイドブック

— 府内中小企業の皆様をサポートする支援施策の手引書 —

2022年4月版（北部地域用）



京都府 商工労働観光部
ものづくり振興課

目次

	頁
1 補助金に関すること	
<経営効率化・省エネ>	
・中小企業緊急対応支援事業	1
<新事業>	
・産学公の森推進事業	2
・次世代地域産業推進事業	3
2 税制に関すること	
・事業承継税制	4
・不動産取得税の軽減措置	6
3 人材に関すること	
・プロフェッショナル人材戦略拠点事業	7
副業兼業プロフェッショナル人材活用サービス（チラシ）	13
・副業兼業参考事例記事	15
4 開発支援に関すること	
・北部産業創造センター	17
・高速開発支援センター	19
・デジタルマニュファクチュアリング研究会	21
・京都府京大オフィス	22
・けいはんなロボット技術センター	23
5 ライフサイエンス分野	
・京MED	24
・チャレンジバイ	26
・チャレンジバイ補助金	28

中小企業緊急対応支援事業

ウクライナ情勢や新型コロナウイルス感染症の感染拡大の影響等により、原材料価格の高騰や部材等の入手困難、輸出入の制限等の経営リスクが増大していることから、生産現場等の省エネ・高効率化対策、代替部品の共同開発等の緊急対応の取組を支援します！

【募集期間】令和4年4月1日(金)～4月27日(水)

【補助期間】交付決定日※～令和4年11月30日(水)

※事前着手が認められた場合は、4/1～可

① 省エネ・高効率化対策コース

【対象事業】

原油・原材料の価格高騰等に対応するため、生産現場等の省エネ対策や高効率化(高効率の生産機械・熱源機・空調制御システム等の導入(改修含む)生産現場の運営改善等)によって、自社の経営改善に資する取組

【対象者】 府内中小企業※

【補助率】 1/2以内

【補助上限】 500万円

【採択予定】 30件程度

AI・IoTなど先端技術の活用程度、省エネ・高効率化対策の先進性、自社事業の持続的発展への波及効果等を総合的に評価します

※京都府内に事業活動を遂行する拠点を有する中小企業者

② 共同開発等推進コース

【対象事業】

サプライチェーンの停滞等による部品不足等に対応するため、複数の中小企業者が協力し合い、代替部品等の共同開発、共同生産等を実現し、事業の継続を図る取組

【対象者】 府内中小企業グループ※

【補助率】 2/3以内

【補助上限】 1,000万円

【採択予定】 5件程度

業界全体の課題解決に対する妥当性、結合・融合させる技術等の優位性、共同開発製品の実現性等を総合的に評価します

※京都府内に事業活動を遂行する拠点を有する中小企業者を含む中小企業者2者以上で構成するグループ

想定例

(あくまでも例示であり、様々な取組をお待ちしております)

◆省エネ・高効率化事例

- ・溶接ロボット導入による溶接作業の省エネ・効率化
- ・複合検査装置導入による省エネ・効率化

◆共同開発事例

- ・輸入素材の代替品開発
- ・モーター電動機の代替品開発、製造装置の開発・導入

対象経費

(詳細は申請及び交付要領をご確認ください)

- ①旅費
- ②直接人件費
- ③材料費・消耗品費
- ④財産購入費等・備品購入費等
- ⑤外注・委託費
- ⑥大学等研究機関との受託(共同)研究費
- ⑦その他直接経費

提出先

郵送での提出に御協力願います！

(公財)京都産業21 事業成長支援部

〒600-8813 京都市下京区中堂寺南町134 京都府産業支援センター内

Tel:075-315-9425 E-mail:sangaku@ki21.jp

申請要領・様式等のダウンロードはこちら



原油・原材料価格高騰等でお困りの企業様は、『中小企業等緊急相談窓口』もご利用ください。

- ・受付日時:平日 午前9時～午後5時
- ・TEL:075-341-0015 FAX:075-315-9091
- ・メール:okyaku@ki21.jp





産学公の森(企業の森・産学の森)推進事業

POSTコロナ時代においては脱炭素社会の実現や少子高齢化に対応したスマート社会の実現など持続可能な社会の構築に向けた社会課題解決型のビジネスモデルへの変革が必要です。経済社会が高度化するとともに複合化・複雑化する社会課題に対し、産学公がこれまでの現行制度や業界内の常識、個別企業の限界を超えてそれぞれの強みを持ち寄り、新たなビジネスを創出し産業競争力を高める取組や、成長産業を創出する取組を支援します。

【募集期間】令和4年**4月11日**(月)~**5月31日**(火)

【補助期間】交付決定日※~令和5年1月31日(火)

※事前着手が認められた場合は4/1~可。

補助対象者

京都府内に拠点を有する中小企業を代表企業とし構成企業又は大学等研究機関が1者以上参画する、**産産・産学連携グループ** ※構成企業には京都府内に拠点を有する大企業も参画可。

I アーリーステージコース

【対象事業】

目指すべきグループ事業像の設定や実現に向けた勉強会・研究会、セミナー、ワークショップ、市場調査等の調査、要素技術の可能性検証、技術研修等

【補助率】 **1/2**

【補助上限】 **120**万円以内

II 事業化促進コース

【対象事業】

試作品・サービス等の開発、テスト販売等による本格的な市場調査・販路開拓等

【補助率】 **1/2**(15%※)

【補助上限】 **100**万円以上
~2,000万円以下

※土地造成費、建物建設費、量産設備は15%

III 本格的事業展開コース

【対象事業】

実用化に向けた応用研究・生産技術開発、量産設備投資(生産体制の構築、販売・サービス提供の拠点整備等)、それらと連動した販路開拓等

【補助率】 **1/2**(15%※)

【補助上限】 **2,000**万円超
~5,000万円以下

※土地造成費、建物建設費、量産設備は15%

対象経費

(詳細は申請及び交付要領をご確認ください)

- ①旅費、②直接人件費、③材料費・消耗品費、④財産・備品購入費等、⑤外注・委託費、⑥大学等研究機関との受託(共同研究費)、⑦その他直接経費

提出先

(公財)京都産業21 事業成長支援部
〒600-8813 京都市下京区中堂寺南町134 京都府産業支援センター内
Tel: 075-315-9425 E-mail: sangaku@ki21.jp

申請要領・様式等の
ダウンロードはこちら



次世代地域産業推進事業

多様な産業分野への応用展開が期待できる「脳科学」「AI」「iPS細胞」「ロボット」等のイノベティブな先端技術を活用した事業化には、高度な専門人材の確保や莫大な資金調達が必要となり、パートナー企業や高度研究機関を交えた産学連携グループの育成支援が必要です。そこで、科学的なエビデンスや知財調査、徹底的な概念実証、劇的なビジネスモデルの検討など研究計画から事業計画の作成、実践を図る取り組みを支援します！

【募集期間】令和4年4月11日(月)～5月31日(火)

【補助期間】交付決定日※～令和5年1月31日(火)

※事前着手が認められた場合は、4/1～可

補助対象者

京都府内に拠点を有する中小企業1社をグループ代表企業とし、大学等研究機関が1者以上参画する産学連携グループ

支援内容

先端技術を活用して事業化を目指す産学連携グループの民間資金等獲得に向けた取組

【補助率】1/2以内 【補助上限】1000万円以内

想定事例

(あくまでも例示であり、様々な取組をお待ちしております)

- ・国内外の特許出願に係る調査委託や弁理士報酬、マーケティングリサーチのためのコンサル委託
- ・協業企業や大学等の技術移転、技術指導人件費
- ・科学的エビデンスの補完に必要な分析等の委託 ・材料調達、機器使用、特殊材料の運搬費
- ・国内外展示会出展、事業PR動画制作、コンサル委託や投資家向け説明会に係る開催費 等

重点支援テーマ

- (1) 脳科学…脳の機能や発達等の研究を行い、商品やビジネスモデルの開発を目指すもの
- (2) AI…AI技術を活用した社会課題解決に資するシステム開発や産業のスマート化に繋がるもの
- (3) iPS細胞…iPS細胞の作製、医薬品への応用やこれらに使用する器具・装置等の研究開発
- (4) ロボット…脳科学とAI研究の強みを取り入れた次世代ロボットの社会実装に向けた研究開発

対象経費

(詳細は申請及び交付要領をご確認ください)

- ①旅費、②直接人件費、③材料費・消耗品費、④財産・備品購入費等、⑤外注・委託費、⑥大学等研究機関との受託(共同研究費)、⑦その他直接経費

申請要領・様式等の
ダウンロードはこちら



～贈与税・相続税の納税猶予制度～

事業承継税制

後継者が、非上場会社の株式等を先代経営者から贈与または相続により取得し、京都府知事の認定を受けた場合、本来納付すべき贈与税・相続税のうち、取得した非上場株式等に係る部分について、納税猶予されます。

特例承継計画の策定・京都府へ提出（贈与・相続後の提出も可能）

贈与の実行・相続の開始

承継（贈与時・相続後5ヶ月以内の代表交代が必須。ただし贈与前・相続前の交代でも可）

京都府へ認定申請

主
な
要
件

会 社

- 中小企業者であること
- 正規従業員数（認定5年平均）が、贈与・相続開始日時点の8割を上回ること 等

先 代
経 営 者

- 承継の直前及び代表者である期間内のいずれかの時に同族関係者と合わせて過半数の株式を有し、その中で筆頭株主（後継者を除く）であったこと 等

後 継 者

- 贈与日・相続開始日以降で同族関係者と合わせて議決権の過半数の株式を有し、その中で筆頭株主であること
- 納税猶予対象株式を譲渡していないこと 等

税務署へ納税申告

納税猶予

5年間府へ年次報告
（要件を満たしていれば猶予を継続）

※国が認める「認定経営革新等支援機関」が所見を記載した「特例承継計画」策定の有無により、納税猶予割合や対象者が変化します。

（特例承継計画を策定しない場合は、従来どおりの税制適用）

<納税猶予の内容>

特例承継計画を策定しない場合

- 対象株式数の**3分の2**が上限
- 相続税の納税猶予割合は**80%**
- 税制適用後、**5年間で平均8割以上**の雇用維持の必要。できなければ納税猶予打切り

特例承継計画を策定した場合
（平成30年度税制改正で拡充）

- 対象株式数の**上限を撤廃**
- 相続税の納税猶予割合を**100%**に拡大
- 税制適用後、**5年間で平均8割以上**の雇用維持要件を未達成でも納税猶予を持続可能

【お問合せ先】 京都府 商工労働観光部 ものづくり振興課

○TEL 075-414-4851

○京都府ホームページから



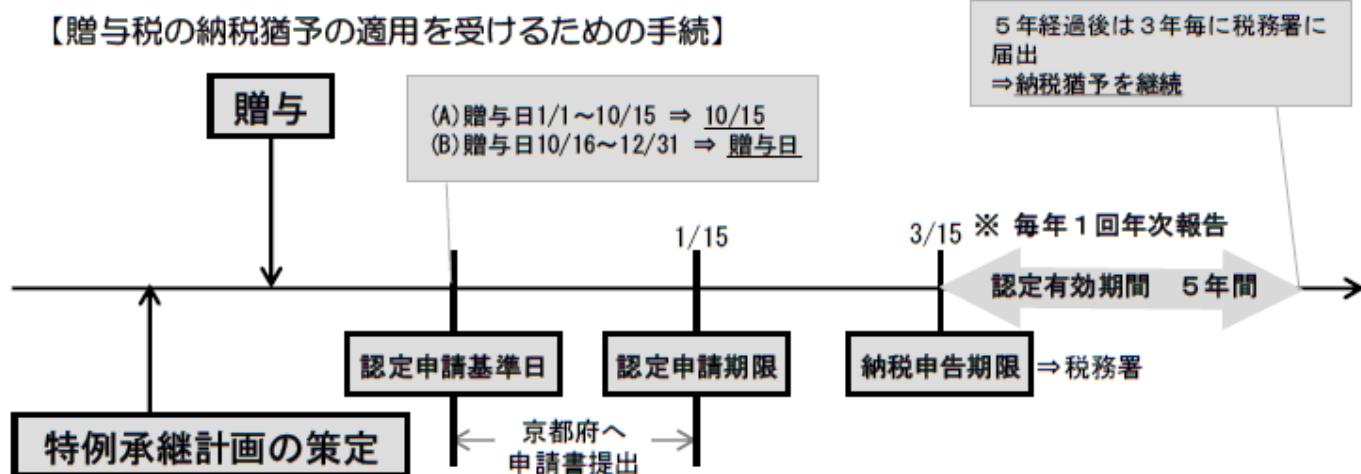
事業承継税制

を検索

※事前相談をお願いします※

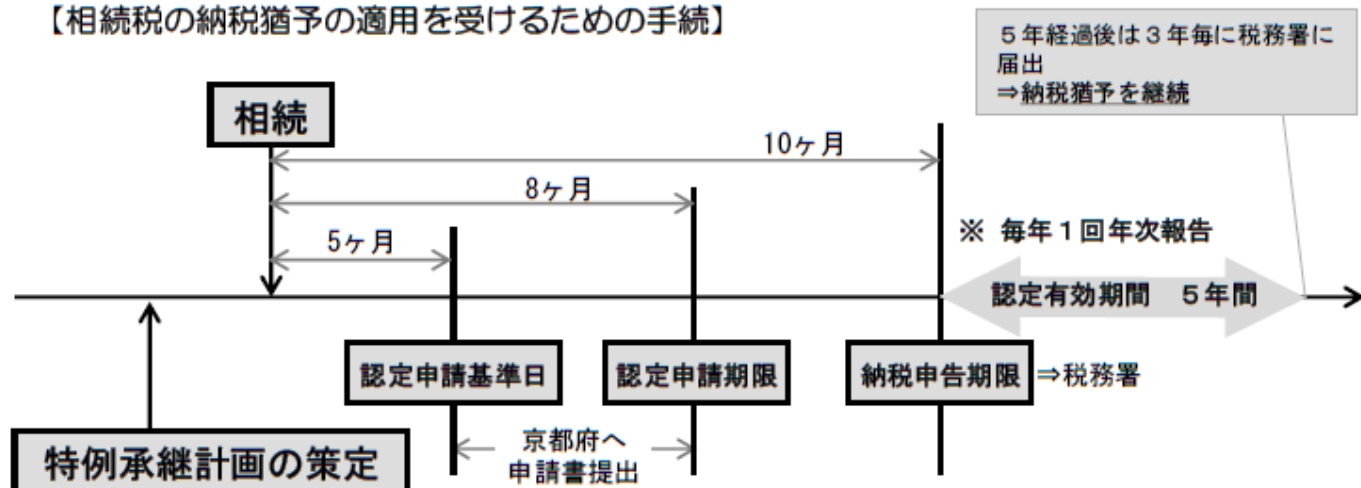
申請書等の提出にあたり、記載内容や添付書類の確認が必要になりますので、事前にご予約の上、ご相談くださいますようお願いいたします。

【贈与税の納税猶予の適用を受けるための手続】



- ① 令和5年3月31日までに、贈与後5年間の経営計画や認定経営革新等支援機関（商工会、商工会議所、金融機関、税理士等）による所見を記載した特例承継計画を作成し、京都府に提出
- ② 認定申請基準日（※）から認定申請期限（1/15）までに京都府に申請書を提出
- ③ 認定要件を満たしている場合は、京都府より認定書を交付
- ④ 贈与税申告期限日までに認定書と必要書類を添付して、税務署へ贈与税納税猶予申告
- ⑤ 認定の有効期間は贈与税申告期限から5年間。この間、毎年、報告基準日（3/15）から報告期限（6/15）までに年次報告書を京都府に提出
※その後は、3年毎に税務署に必要書類を添付して届出

【相続税の納税猶予の適用を受けるための手続】



- ① 令和5年3月31日までに、相続後5年間の経営計画や認定経営革新等支援機関（商工会、商工会議所、金融機関、税理士等）による所見を記載した特例承継計画を作成し、京都府に提出
- ② 認定申請基準日（相続開始日の翌日から5ヶ月を経過する日）～認定申請期限（同8ヶ月を経過する日）までに京都府に申請書を提出
- ③ 認定要件を満たしている場合は、京都府より認定書を交付
- ④ 相続税申告期限日までに認定書と必要書類を添付して、税務署へ相続税納税猶予申告
- ⑤ 認定の有効期間は相続税申告期限から5年間。この間、毎年、報告基準日（申告期限の翌日から1年経過する日）から報告期限（報告基準日の翌日から3ヶ月経過する日）までに年次報告書を京都府に提出
※その後は、3年毎に税務署に必要書類を添付して届出

※詳細（京都府ホームページ）

<http://www.pref.kyoto.jp/sangyo-sien/company/jigyosyokeizeiseikinyu.html>

制度名称	「京都府中小企業応援条例」に基づく不動産取得税の軽減措置				
制度内容	元気印認定を受けた研究開発等事業に用いる家屋・土地の不動産取得税率※を1/10に軽減(控除上限2億円) ※通常、家屋(住宅以外):4%、家屋(住宅)・土地:3%				
根拠法令	京都府中小企業応援条例第8～11条、附則2～4号				
対象者	元気印中小企業認定企業(中小企業応援条例第8条の認定を受けた中小企業者) <適用除外> (1)過去3年以内に、納税申告を怠り、京都府の法人事業税の決定を受けている場合(地方税法第72条の39第2項、第72条の41第2項又は第72条の41の2第2項) (2)過去3年以内に、納税事実の隠蔽等により重加算税の賦課・決定を受けている場合(国税通則法第68条第1項、第2項、地方税法第72条の47第1項、第2項) (3)過去3年以内に、粉飾決算で事業税額等の控除を受けている場合(法人税法第70条、第135条第1項、地方税法第72条の24の10) (4)府税滞納がある場合 (5)企業立地促進条例その他の府税条例で不動産取得税の軽減の適用を受けている場合 <承継法人> 合併等の場合、以下のいずれかの承継法人は適用対象 ①合併後存続する法人 ②合併により設立された法人 ③分割により事業を承継した法人				
対象物	認定事業計画に基づいて取得※1した研究開発等事業用の家屋※2・土地(自己所有に限る。) ※1 家屋の新築・立替、既存の土地・家屋の買取も含む。 ※2 附属設備(暖冷房設備、照明設備、通風設備、昇降機その他建物に附属する設備)を含む。 ※3 認定事業計画の認定日以降かつ計画期間内に、家屋・土地の取得(登記事項証明書の原因日)を行うこと。				
対象物の対象範囲	対象物	区分	例示	特例の適用の有無	
	家屋	認定研究開発等事業に使うスペース ※認定事業従事者(研究開発に直接従事する者)による認定研究開発等事業への従事割合が70%以上のスペース	試作品作製用の作業場、新商品開発用のスペース、認定事業専用、サーバーーム、専用会議室	対象	当該スペース面積×100%～①
		認定研究開発等事業とそれ以外の用途の共用スペース	共用事務室、共用会議室、共用倉庫、共用作業場	一部対象	当該スペース面積×(当該スペースでの認定事業従事者の研究開発等事業の従事割合※)～② ※算定困難な場合:(認定事業従事者数)÷(全従事者数)
		福利厚生スペース	休憩室、食堂、受付、通路、更衣室、トイレ、階段	一部対象	当該スペース面積×((①)+(②))÷(家屋の全体面積-当該スペース面積)～③
		認定研究開発等事業に使わないスペース	既存製品の生産ライン、経理部専用室、請負人の事務作業部分	対象外	当該スペース面積～④
土地	認定研究開発等事業用の家屋を設置する敷地	家屋の基礎、駐車場用地、緑地、調整池、構内道路や当該敷地を構成する法面	一部対象	当該スペース面積×((①)+(②)+(③))÷(家屋の全体面積)	
申請手続	時期	手続内容	申請書類・添付書類	申請窓口	
	①家屋・土地の取得時(概ね3ヶ月以内)	対象となる不動産であることの確認手続	対象不動産の確認申請書(第5号様式) <共通> 法人の場合は定款の写し、会社概要・事業内容が分かるパンフレット等、認定事業従事者の従事割合の説明資料(従業員名簿等)、その他知事が必要と認める資料 <土地> 登記事項証明書(未登記の場合売買契約書の写し)、位置図 <家屋> 建築工事請負契約書又は売買契約書の写し、建築確認済証及び検査済証の写し、建築確認手続きに添付した立面図・平面図(対象範囲の区分を明示すること)、登記事項証明書 ※申請書は「問合せ先」URLからダウンロード可	申請者の所在地を管轄する府振興局 商工労働観光室又は府ものづくり振興課 ※管轄区域については、「問い合わせ先」URLを参照	
	②研究開発等事業の開始時(概ね3ヶ月以内)	対象となる事業であることの確認手続 ※府職員が現地確認します	適用確認申請書(第6号様式) ※申請書は「問合せ先」URLからダウンロード可		
③上記の確認を受けた後、速やかに	軽減措置の適用の手続	適用申請書(第7号様式) 上記の2つの手続に対する知事の確認通知書の写し ※申請書は「問合せ先」URLからダウンロード可	取得不動産を管轄する府税事務所、府振興局税務室又は府税出張所 ※管轄区域については、以下URLを参照 http://www.pref.kyoto.jp/zeimu/11600061.html#kouikishinkoukyoku		
問合せ先	京都府商工労働観光部ものづくり振興課 中小企業育成担当 Tel:075-414-4851 Fax:075-414-4842 URL: http://www.pref.kyoto.jp/sangyo-sien/fudousansyutokuzei/fudousansyutokuzei_top.html				
備考	・一般的な不動産取得税額:不動産価格(市町村固定資産課税台帳登録価格)×税率(4%,3%) ・企業立地促進条例その他府税条例の特例における不動産取得税の軽減措置との重複適用は不可				

「攻めの経営」へ プロ人材で

経営課題を解決する

プロフェッショナル人材確保を

ご支援します。

ものづくり管理人材



研究開発・生産管理・品質管理などで高い付加価値を創出する方向に導くことができる人材

- 研究開発者
- 生産管理部長
- 工場長 等

経営人材



経営者(後継者)や経営者の企業マネジメントをサポートすることができる人材

- 社長の右腕
- 経営企画部長
- 人事総務部長 等

営業展開人材



新商品開発・サービスの開始、新たな販売展開など、主に営業展開面での新たな付加価値を創出する方向に導くことができる人材

- 営業部長
- マーケティング部長
- 国際法務担当者 等

プロフェッショナル人材とは

新たな商品・サービスの開発、その販路の開拓や、個々のサービスの生産向上などの取り組みを通じて企業の成長戦略を具現化していく人材。

こんな経営ビジョンはありませんか？

- ◆今の経営でもやっていけるが、5年後、10年後を考えて今のうちに手を打っておきたい。
- ◆自社の技術に自信はある。域外や海外への展開に向けて、今こそ勝負したい！
- ◆将来は息子に商売を引き継がせるつもりだが、自分の代のうちに、もう一度成長軌道に乗せたい。
- ◆既存の製品を超える新製品を打ち出したい！

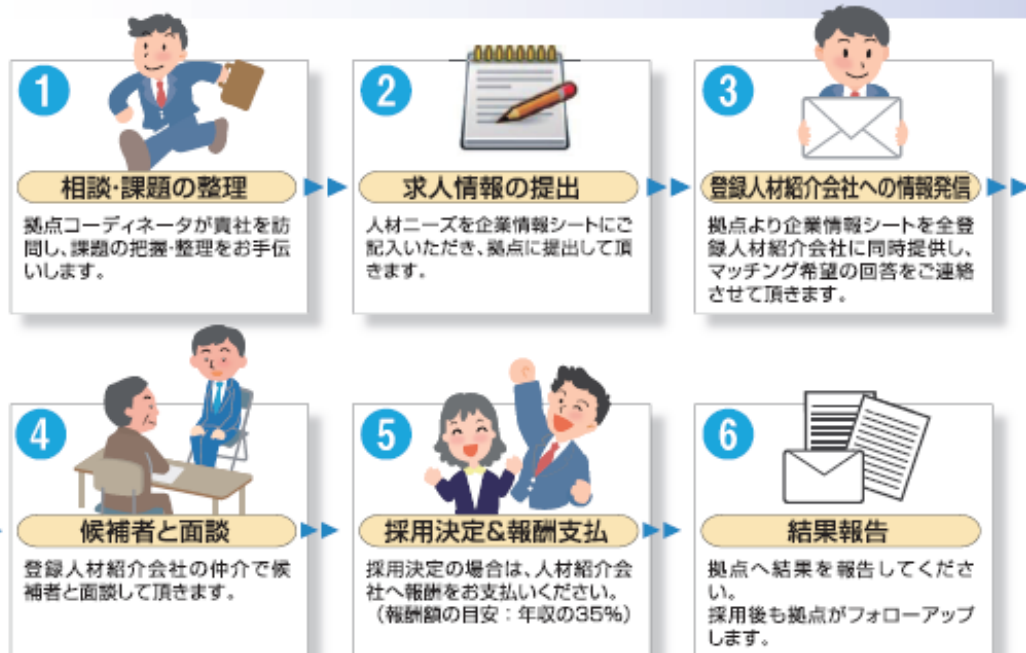
でも、
中核人材が
不在……



人材会社紹介型

《豊富な人材を抱える登録人材紹介会社から、貴社に合った人材をご紹介します！》

プロフェッショナル人材確保の流れ



マッチング成功の心得

- 自社の強みや訴求ポイントをアピールする
- 自社の業界内での位置づけやビジョンを明確にする
- 全社的に本気で取り組む

メリット

- 豊富な人材情報からのマッチング
登録人材会社全てから貴社に必要な人材を探し、ご紹介いたします。
- コーディネータが伴走支援
専任のコーディネータが採用決定まで貴社を支援させていただきます。
- 専門家派遣（無料）等も利用可能
条件が合えば、無料の専門家派遣や負担軽減等の支援策も利用可能です。

再就職支援型

《多種多様な業種、職種の人材を無料でご紹介します！》

再就職支援型スキーム概要



大企業等（再就職支援サービス利用企業）から早期退職制度等で退職された人材について、登録人材紹介会社（再就職支援会社）を通じて紹介をする制度です。

再就職支援サービス利用企業が、再就職支援会社に手数料を支払っているため求人企業からの人材紹介手数料は不要です。

メリット

- 人材紹介に対する手数料が不要
再就職希望者が在籍している企業が費用を負担しますので、人材紹介手数料は不要です。
- 即戦力になる人材
管理職・経営役員経験者や、専門性の高い知識・経験を持つ人材等、即戦力になるスキルの高い人材をご紹介します。
- 求人情報の秘匿性
頂いた求人情報は、再就職支援サービス利用企業だけが閲覧できるものであり、貴社が了解した目的以外に公開されることはありません。

大企業人材交流型

《出向や副業・兼業により、経験豊富な現役社員を無料でご紹介します！》

出向制度とは

在籍	出向元企業に在籍したまま、貴社の指揮命令のもと勤務いたします。
出向契約	出向元企業と貴社との契約になります。
給与	ご負担頂く費用（出向負担金額）は当該ポストの市場水準をベースにご相談の上で決定させていただきます。（年収差が発生する際には、出向元企業に一部負担頂ける場合があります。）
途中転籍	出向期間中でも、本人と貴社の合意により転籍は可能です。
職種	企画・営業・技術・製造・海外関連・その他のスタッフ職種等幅広く存在します。

副業・兼業とは

大企業等で本業を持ちながら、業務委託契約を結ぶ等して、貴社の仕事に従事し、経営課題解決等の手助けをしてくれます。



メリット

- 人材紹介に対する手数料が不要
提携大企業等と直接やりとりしますので、人材紹介会社への仲介手数料は不要です。
- 確かな人材
大企業の最前線で培った豊富な経験を持つ人材をご紹介します、貴社の経営に貢献します。
- 求人情報の秘匿性
頂いた求人情報は、提携大企業等で今回の求人だけに限り利用され、貴社が了解した目的以外に公開されることはありません。

副業・兼業プロ人材活用サービス

《大手企業のプロフェッショナル人材をリーズナブルに活用できます！》

スキーム概要



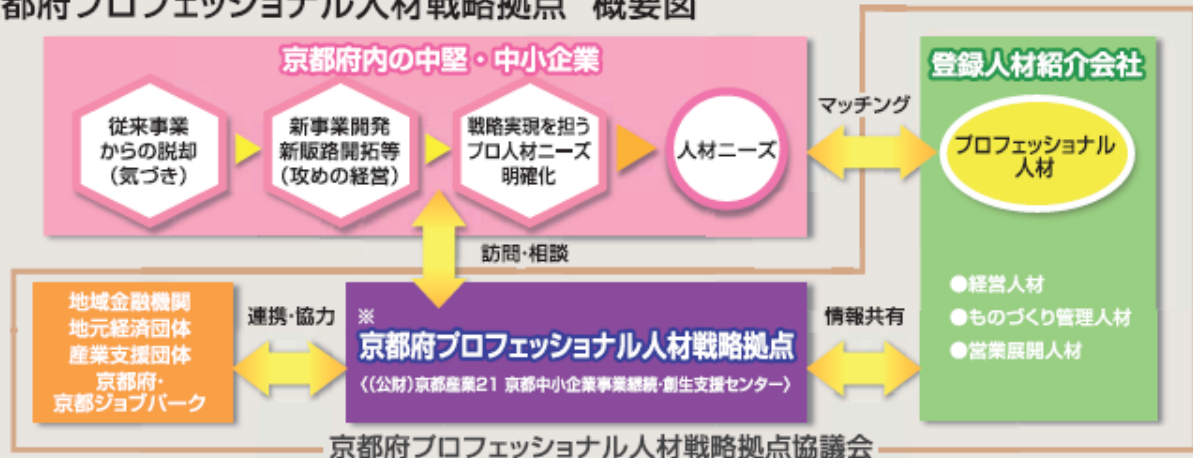
首都圏等の大企業等に勤めている高度人材を、登録人材仲介事業者を通じてリーズナブルに活用することができます。

常勤雇用では確保が難しい高いスキルを持った人材が確保できる場合もあります。

メリット

- 必要な業務を必要な時だけ依頼
期間を決めて、短期間で必要な業務を任せることができます。
- 費用の抑制
勤務日数や時間が限られているため、常勤で雇うよりも費用を抑えられます。
- 契約後も見直しが可能
業務委託契約の場合、業務が予定より早く終了した際等は契約の見直し(契約解除)ができます。

京都府プロフェッショナル人材戦略拠点 概要図



※『京都府プロフェッショナル人材戦略拠点』とは

内閣府及び京都府からの委託により、平成27年12月1日に公益財団法人京都産業21内に設置されました。京都府内の中小企業等に「攻めの経営」への意欲を喚起し、「プロフェッショナル人材」の活用で、経営革新に取り組みされる企業を応援します。

<ご相談・お問合せ先>

京都府プロフェッショナル人材戦略拠点

(公益財団法人京都産業21 京都中小企業事業継続・創生支援センター 内)

TEL: 075-315-8897(直通) 受付時間/8:30~17:15(土・日・祝日を除く)

〒600-8813 京都市下京区中堂寺南町134(京都府産業支援センター)

FAX: 075-314-4720 E-mail: keizoku@ki21.jp

HP: <http://www.jigyō-keizoku.jp/>(京都起業~承継ナビ)

<http://www.pref.kyoto.jp/sangyo-sien/>(京都府の産業支援情報)



(令和2年11月作成)

◆人材会社紹介型◆

<登録人材紹介会社一覧>

	事業者名	特徴と得意分野
1	アデコ㈱	<ul style="list-style-type: none"> ◆大手エージェントとしてエグゼクティブ～新卒紹介までお客様のニーズにお応え致します。 ◆業界・職種毎に専門性の高い専任のコンサルタントが親身になり担当させていただきます。
2	パーソルキャリア㈱	<ul style="list-style-type: none"> ◆約300万人の求職者登録数。全国10営業拠点がありエリアを越えた転職支援も可能。 ◆全業界職種に対応可能。管理職や役員・事業部長人材のご支援実績も豊富。
3	㈱MS-Japan	◆管理部門(経理・財務・人事・総務・法務・経営企画等)、スペシャリスト(公認会計士・税理士・弁護士・金融専門職等)に特化した人材紹介サービスです。
4	オムロンエキスパートリンク㈱ (旧:オムロンパーソネル㈱)	<ul style="list-style-type: none"> ◆オムロン100%出資の総合人材サービス会社です。 ◆京都を中心に技術・営業・管理部門と幅広く対応し、優秀な人材の発掘が可能です。
5	㈱ジェイエイシーリクルートメント	<ul style="list-style-type: none"> ◆JACIはスペシャリストやミドルクラス以上の管理職、海外案件に強い人材紹介会社です。 ◆精度の高い両面型の紹介会社としては国内最大規模、唯一の東証一部上場企業です。
6	㈱リクルートキャリア	<ul style="list-style-type: none"> ◆規模、実績ともに業界トップの人材紹介会社です。業界、職種問わず実績があります。 ◆ご紹介して採用された中途採用の社員は1977年創業以来37万人を超えています。
7	パーソルパナソニックHRパートナーズ㈱ (旧:パナソニックエクセルスタッフ㈱)	<ul style="list-style-type: none"> ◆経験豊富なパナソニックグループの出身者を中心にした多数の登録者の中から、企業ニーズに対応した高い技術力や豊富な経験、ノウハウが培われた即戦力となるプロフェッショナル人材をご紹介します。 ◆登録人材は、メーカーに関わる全職能の実務・管理のスペシャリストです。
8	リファレンス㈱	<ul style="list-style-type: none"> ◆IT、WEB、機械・電気設計、ゲーム、建築土木技術者など、エンジニア全般をメインに若手～キャリア層、ベテランまで幅広くご紹介しております。 ◆優秀な人材確保に大切な「選考の速度感」を失わないよう、迅速対応によりWin-Win-Winな採用活動をお手伝い致します。
9	㈱ヒルストーンキャリア	<ul style="list-style-type: none"> ◆税理士事務所や経理、財務、総務、人事、広報・IR、一般事務など管理部門に特化した人材紹介サービスのほか、北陸(富山・石川・福井)、長野、静岡、岡山では地域特化型の人材紹介サービスを行っています。 ◆コンサルタントの多くがリクルートなど人材業界出身者です。
10	㈱アソウ・ヒューマニーセンター	<ul style="list-style-type: none"> ◆弊社は全国13拠点を展開しております麻生グループの総合人材サービス会社です。 ◆技術系から管理部門系、営業関連職など幅広い職種で多数の実績を持ち、特にミドルクラスの管理職のポジションを得意としております。
11	㈱grooves	<ul style="list-style-type: none"> ◆「全国の企業」と「全国の人材紹介会社」をつなぐ国内最大規模の採用クラウドソーシングサービス「クラウドエージェント」を運営しています。 ◆全国500社の人材紹介会社に一括で求人募集依頼をかけることができるため、今まで出会えなかった人材に出会うことができます。
12	ヒューレックス㈱	<ul style="list-style-type: none"> ◆経営幹部人材＝プロフェッショナル人材やエキスパート職を得意とする独立系人材紹介会社。 ◆地元企業が抱える課題解決をワンストップで提供できる事業グループを形成し、地方創生に尽力しております。
13	㈱リクルートキャリアコンサルティング	<ul style="list-style-type: none"> ◆当社の再就職支援実績は全国累計10万人以上。 ◆大手企業出身の営業・総務・経理やオペレーター・エンジニアなど経験豊富な人材を無料で企業にご紹介しております。
14	リブライト㈱	<ul style="list-style-type: none"> ◆製造メーカー、商社、サービス業に強く、求職者層はミドル～シニアにいたる管理職から若手育成層まで幅広く対応。 ◆職種はバックオフィス全般、営業職、製造技術職に強み・実績があります。

京都府プロフェッショナル人材戦略拠点

	事業者名	特徴と得意分野
15	ランスタッド㈱	<ul style="list-style-type: none"> ◆日本国内93拠点の大手人材総合サービス会社です。拠点ごとのエリア密着型人材紹介サービスが特長です。 ◆幅広い業界知識のコンサルタントがご要望の人材をサーチ型でご紹介いたします。
16	㈱サンファミリー	<ul style="list-style-type: none"> ◆関西を中心に展開しており、地域特化型できめ細かいサービスを提供。 ◆製造業を中心に、プロ人材、外国人材などあらゆる人材ニーズに対応いたします。
17	㈱ iijin (イジン)	<ul style="list-style-type: none"> ◆チーズケーキタルト専門店「PABLO」の独自採用手法をリーズナブルな価格で提供。 ◆あらゆる業種、職種に対応。遠隔地の採用も得意としており、積極対応させていただきます。
18	パーソルキャリアコンサルティング㈱	<ul style="list-style-type: none"> ◆再就職支援会社として、経験豊富なミドル層の人材や、さまざまな知識、能力、経験をもつキャリア人材のご紹介を行っており、高い定着率が望めます。

◆プロフェッショナル人材活用事例◆

品質管理人材の採用

1974年に紙ダンボール販売業からスタートし、現在43期目。1995年よりプラスチック段ボール(プラダン)の加工・販売を中心に事業を展開している。「軽くて丈夫で長持ち」等のメリットが多く用途が広いため、インターネットを販売チャネルとし飛躍的に認知度が向上。プラダン専用工場として日本一の大きさを有し、国内有数の大手企業と直接取引を行っている。

その反面、若手社員が多く経験豊富な幹部社員が少ないため、生産管理、品質保証の責任者を求めている。「プロフェッショナル人材戦略拠点事業」により、品質管理に長年経験のある人材を採用し、現在は製造部門責任者として、社員の育成と意識改革に取り組み、品質管理保証部門の確立とISO14001の取得に取り組んでいます。(A社)

食品工場長経験者の採用

粉末調味料の製造に始まり、レトルト食品の開発、製造で業容を拡大してきた一方、新規の大口受注を獲得すべく、HA CCP対応の新工場の建設と東南アジアへの進出を計画しました。

しかし、製造部員の指導、教育やマネジメントする工場の現場責任者が手薄で困っていた。「プロフェッショナル人材戦略拠点事業」により、衛生管理、品質管理、人員管理などの経験を持った元工場長を採用することで、新工場建築の計画推進に向け取り組む目途ができました。

今後は顧客に安心、安全な製品をお届けできる食の衛生管理システムを構築するとともに、社員の意識改革を図り将来を見据えた組織作りを目指しています。(B社)

大手メーカーからキャリア人材の採用

新たな取引先からの受注により、業容の拡大傾向にあり、3~4年後には約1.5倍の売り上げを見込んでいる。本社はITによる効率化が図られているが、4か所に分散している工場の管理体制の強化が課題となっていた。業容の拡大に対応するため、新規社員を採用したため、直近5年で約30人増加していることもあり、社員教育が必要となっていた。また、社長が高齢であるため、事業継承を円滑に行うため、NO.2を任せられる人材ニーズが明確になっていた。

「プロフェッショナル人材戦略拠点事業」により、大手メーカーで人事、総務中心にキャリアを築いてきた人材を採用。入社後、全社員との個別面談を実施し、社員の意識改革を図るとともに、今後の中期経営計画の立案にも取り込んでいます。(C社)

お問い合わせ

京都府プロフェッショナル人材戦略拠点
 (公益財団法人京都産業21 京都中小企業事業継続・創生支援センター 内)
 〒600-8813 京都市下京区中堂寺南町134(京都府産業支援センター)
 TEL:075-315-8897(直通) FAX:075-314-4720
 E-mail:keizoku@ki21.jp HP:http://www.jigyo-keizoku.jp/

(令和2年8月作成)

副業・兼業 プロフェッショナル人材活用サービス

を使って会社を成長させませんか？

- ◎ 副業・兼業って何をしてくれるんだろう？
- ◎ どんな人が来るのかな？
- ◎ 人材はほしいけど費用は抑えたいなあ
- ◎ 誰かにプロジェクトを任せたいなあ



首都圏のプロフェッショナル人材の副業・兼業ニーズが高まっている今、「副業」「兼業」という働き方で人材を得ることで、大手企業にお勤めのプロフェッショナルをリーズナブルに活用可能です。

大手企業勤務経験のある方ならではの知見やスキルを自社に取り入れることで、多くの経営課題やテーマを解決できます。



副業・兼業プロ人材活用サービスとは？

数多くの中小企業に対しプロフェッショナル人材採用のお手伝いをしてきた《京都府プロフェッショナル人材戦略拠点》と副業・兼業人材の《仲介事業者》が提携し、自身の知見・スキルを活用したいと望む大手企業にお勤めのプロ人材を、安価で、簡易に、マッチングいたします。

副業・兼業の活用事例

京都府の雑貨卸小売業

次シーズンに向けて魅力あるECサイトを再構築し、ブランディングの強化及び販売促進を図る。

⇒1名、4か月、100千円/月

京都府の包装資材製造業

Webサイトのコーディング作業、社員に対するコーディング指導やECサイト更新作業及び集客提案作業
⇒2名、3～12か月、140～160千円/月

メリット

- ① 大手企業の副業解禁に伴い、首都圏の高度人材の受入れが可能に。
- ② ブランディング、販路開拓支援、顧問等として専門的なアドバイス等を受けられる。
- ③ 副業・兼業だから正社員の雇用よりも費用が抑えられる。

当戦略拠点の支援措置

- ① 首都圏の仲介事業者との連携により、貴社とプロフェッショナル人材のマッチング
- ② 受入れ企業が負担する副業・兼業者の移動費(交通費及び宿泊費)に対する支援
- ③ 金融機関等出身の専任コーディネーターが中小企業を支援

<副業・兼業人材マッチングの主な流れ>



どんなことをやってくれるの？

～業務・システム改善～

営業・営業企画

- 海外・国内への販売戦略
- 営業組織の立ち上げサポート

システム開発

- ITシステム戦略立案
- システム要件サポート

～バックオフィス業務～

経営企画

- 経営戦略・事業計画策定
- 組織強化
- 市場・競合調査

～集客・マーケティング～

Web集客

- 集客戦略の立案
- ネットでの売上拡大提案
- ホームページ改善コンサルティング

人事・採用

- 採用プロセス改善
- 人事戦略策定
- 人材育成計画策定

経理・財務

- 会計ソフト導入支援
- 経理業務改善
- 社内経理規程整備

ご紹介可能な副業・兼業希望者

貴社と対話しながら、経営変革のデザインを担うことが可能なプロ人材を中心にご紹介します。

<登録者(平均)>

- ・平均年収:921万
※ 1,000万以上比率35%
- ・平均年齢:47.8歳
- ・首都圏在住比率:52%
- ・部長以上比率:47%

お問合せ先

公益財団法人京都産業21
京都府プロフェッショナル人材
戦略拠点

TEL 075-315-8897
E-mail: keizoku@ki21.jp



ネットショップを担当する大島さん(福知山市)と野下の福知山工環

通販の売り上げ増

ネットショップを改善

中村屋

丹波産の異天豆産地
つた豆(蘇豆)納豆を
を看板商品に和菓子を
製造する中村屋(本
社・綾部市東町、中村
社長)はネット通販
事業に副業人材を誘
引して売り上げ増進に
なっている。
同社は本来にネット
ショップを開業してい
るが、以前は通販事業

の方を入れておらず、
ネットの売り上げは伸
びていなかった。
そんな中、ネットシ
ョップを担当している
大島三恵さん(33)は
2019年、業界が大
阪に開いたネットシ
ョップの売り上げ向上
に関する講習会を受
講。これきっかけと
なり、新商品の掲載を

ネットショップの立ち
上げも改善に悩むた
り、経験のある副業人
材を。昨年10月から
路弘大の講座も受講
し、写真写真的撮り方
や早見方などネットシ
ョップの改善点につ
いて受講者から指摘を
受けた。しかし、自分
だけで取り組むことに
悩んだ大島さんは

「副業」が
のデザインを変更する
などの改善を行った結
果、10月に4万円だっ
た売り上げは11月に過
去最高の13万円に
増加。「経験」が
「下書き」を交した大
が実際に商品を撮らず
る案)も向上したい
う。
大島さんは「社内の
人間だけでは知識に限
界があり、業務を外注
することの効果を感
じた。今回の経験から
壁にぶつければ人材
を採ればいいと知れた
だけでも良かったと
思っている。(阿田

丹後自動車振興 最先端の教習所に 自動車業界の動向探る



副業人材による調査結果を見る中村常務(写野町昌大)

自動車講習を運営
する丹後自動車振興
(本社・写野町昌大、
中村常務社長)は、市
場調査や副業人材を
活用している。「18
年に一度の発表期と

いれる自動車業界な
どの動向を探り、事業
戦略に生かすのが目的
だ。地方でも最先端の
情報を把握し、これら
の時代に即した講習
所を目指す。
「今、自動車業界で
電気自動車(EV)や
自動運転の技術開発が
加速する。車の在り方

が大きく変化しようと
しており、その速な
い時期に次世代のモ
ビリティ(移動手段)
が生まれ、免許制度
が変わることもあり得
る。講習所も変革期を
迎えているが、同社
が事業戦略を立てるに
は情報不足している

そこで、講習所を取
り巻く環境の変化につ
いて調べるため、副業
人材の活用を計画。企
業と人材をつなぐサ
ービス「JOINS」で
募集し、大手企業のマ
ーケティング担当者と
ベンチャー企業の経営
者、大手自動車メーカ
ーの設計担当者の3人
に「モーター」で市
場調査の業務を依頼し
た。

千代屋 新たに結婚相談所 婚礼事業の内容充実も

副業人材を活用して新事業を立ち上げる
千代屋の本社(宮津市佳吉)



契約期間は昨年より
1月で、報酬は月額10
万円ほど。報酬報告
を怠りながら求める
情報などを伝えた。最
終的には膨大な量のデ
ータに基づいて講習所
の動向やモビリティ
革命の時期などが
示されたほか、事業戦
略の提案もあったとい
う。今後も一人の人材
には継続的に業務を依
頼する方針だ。
同社の中村常務
(33)は「優秀な人材
を雇用することは確
信しやすく費用対効果
も高い」と指摘。一取
組を走る人材の「頭
脳」を積極的に生かして
いきたい」と語る。
(阿田)

貸衣装の千代屋
(本社・宮津市佳吉)
竹原史社長は、婚
礼事業の内容充実や新
事業を立ち上げるに
の副業人材を活用し
ている。
同社は宮津と福知
山、舞鶴に3店舗を構
えるほか、ホテルの婚
礼部門の助け合いや旅
行業も手掛ける。
副業人材については
「自分たちの能力以上
のことを生み出すのが
難しく、他の人の考え

や、やり方を取り入れ
てみる」(竹原社長)
と活用。一定の業務を
委託することで従業員
の負担軽減にもつな
げられると考えた。
一人は武島のつら
ニングテレキターを
して地元の向土が結
婚する機会を増やすの
10月が目標。既婚者
の改善点を洗い出
し、今後のサービス向
上につなげていくとい
う。
もう一人は大手結婚
式の役員経験者の男
性で、同氏が1月に立
ち上げる結婚相談所
の仕組み作りを委託し
た。
相談所は前北部の人
口減少という課題に対
して取り組む新事業
で、地元の人材が結
婚する機会を増やすの
が狙い。副業人材の男
性には、どちらの人を
ターゲットにどのよ
うに発信していくは良
いのかという、新たな
仕組みを構築してもら
っているという。
副業人材を活用する
ことについて竹原社長
(47)は「経営者である
自分自身や従業員が
持つていない知識を取
り入れるのが利点」
と話し、「これからは
必要に応じて人材を
活用し、地域に必要と
される会社になれるよ
う、努力していきたい」
と話している。(阿田

企業が課題解決や新分野進出を進める際の「人財」を
活用する「副業人材」。特に従業員数が少ない中小企業にと
って、自社にはないノウハウを比較的容易に得られる手段として、
ネットは大きく、北近畿でも副業人材を活用する企業が増えている。
こうした人材を有効に活用し、事業基盤に厚みを出している企
業の取り組みをまとめた。

課題解決や新分野進出へ

副業人材で活路



F:\開所式\H30-A\北部写真\ADSC06573.JPG



北部産業創造センター

The Northern Industrial Creation Center @ Kyoto

京都府・綾部市・京都工芸繊維大の共同運営による産学公連携拠点「北部産業創造センター」の供用を平成30年4月に開始いたしました。交流から人材育成、事業化、競争力強化に至る一連の「場」を提供し、府北部ものづくり企業の成長発展、次代を担う新産業の創出等を目指してまいります。

○所在地：京都府綾部市青野町西馬場下33番1（JR綾部駅北口ロータリーに近接）

※現在、駐車場を整備中のため、お車でお越しの方は、東側臨時駐車場をご利用ください。

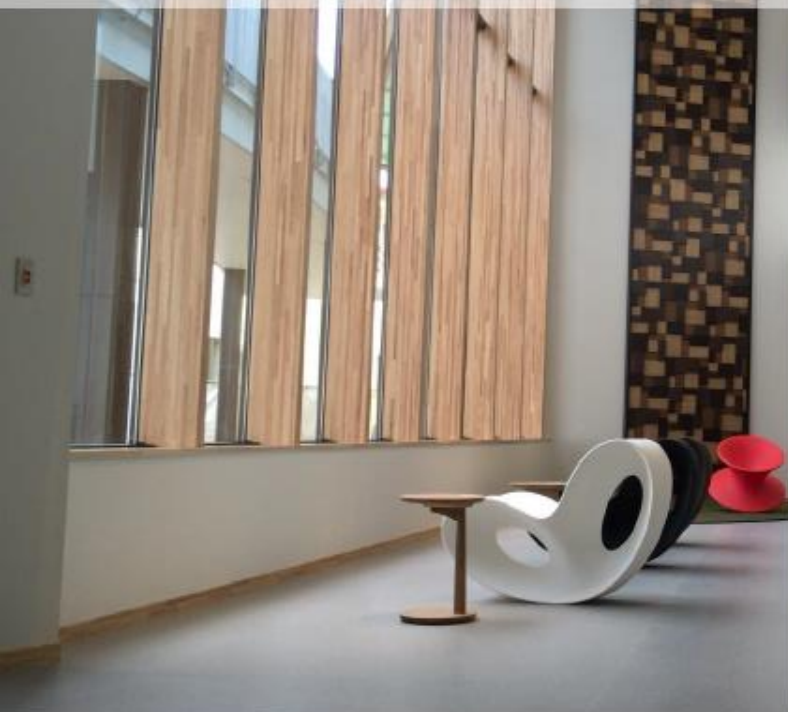
○利用時間：平日8:30～17:15（「多目的ホール」は他の日時もご利用可能）

企業や大学、起業家から子どもたちまで多様な人材が集い、交わり、事業アイデアを生み出す「場」

基礎工学から高度な設計開発、品質管理技術等まで習得し、プロジェクトを牽引できる産業人材を育成する「場」

「学」と「公」の知見をワンストップで提供し、R&Dから試作開発・検証、技術・品質の向上まで繋げていく「場」

Interaction & Human resource development 交流・人材育成支援



フリースペース 「コネクト」

府民、企業の皆様のお仕事、
自習、ミーティング用ス
ペースです。
(無料・Free wi-fi 有)



展示スペース

市内企業の研究開発の成果、
新製品のPR等を中心に企
業の情報発信等にご活用い
ただけます。
お問い合わせは下記②へ



多目的ホール

講演会、研修会、交流事業等
様々な用途にご活用いただけ
ます(プロジェクター、スクリー
ン、音響設備完備。机席で120
名収容。お問い合わせは下記②
へ)



研修室

中小企業技術センター、
(公財)京都産業21等
のセミナー等を実施



Cooperation & Industrialization 連携・事業化支援



京都工芸繊維大学 綾部地域連携室

ものづくり産業支援・人材
育成を通じて、地域活性化
に取り組む拠点です。



中小企業技術センター 中丹技術支援室

((公財)京都産業21・綾部
市ものづくり交流館)事務
室・相談室



Design & Manufacturing 設計・ものづくり支援



高速開発支援センター

設計から物理的特性シミュ
レーションまでバーチャル
で行えるシステムをご利用
いただけます。
お問い合わせは下記①へ



機器室

各種分析装置、測定装置、
試験装置、加工装置など約
100種類の機器をご利用い
ただけます。
お問い合わせは下記①へ



お問い合わせ

- ① 京都府中小企業技術センター 中丹技術支援室 TEL:0773-43-4340
- ② 綾部市ものづくり交流館 TEL:0773-42-5205
- ③ 京都工芸繊維大学産学・地域連携課 TEL: 075-724-7106

高速開発支援センター

ネットワーク型CAEシステム

利用拠点が拡大しました！

北部産業創造センターのネットワーク型CAEを中小企業技術センター（京都市）に加えて、織物・機械金属振興センター（京丹後市）及び中小企業技術センターけいはんな分室（木津川市・精華町）でもご利用いただけることとなりました。製品開発や改良のツールとして、最寄りの拠点をぜひご活用ください。

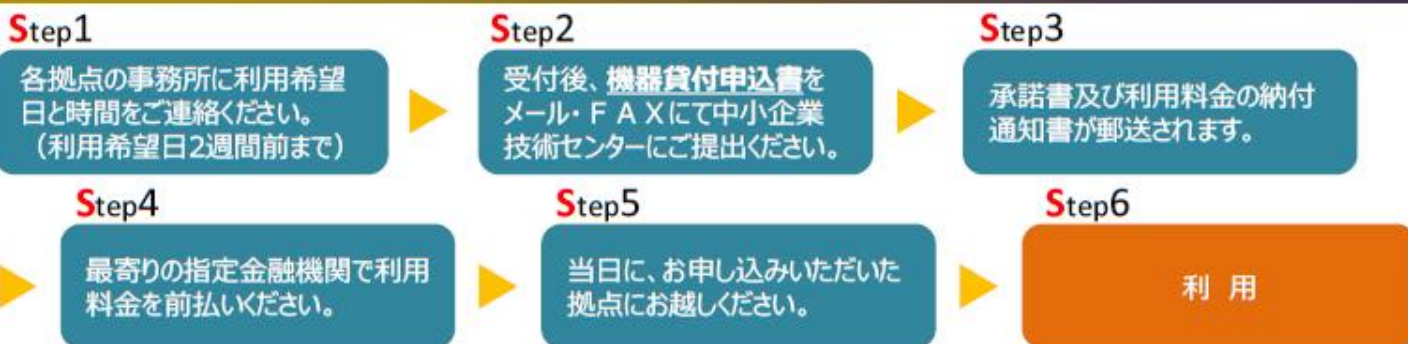


ご利用いただける主な機能

機能	ソフトウェア	内容	料金 ※ () 内は府内中小企業
① 構造解析	ANSYS Inc. Mechanical Enterprise	機械的な強度を解析	2,500円/時間 (2,000円/時間)
② 熱・流体解析	ANSYS Inc. CFD Enterprise	熱と流体の「流れ方」を解析	
③ 電磁波解析	ANSYS Inc. MAXWELL3D・HFSS	電磁波の放射や干渉等を解析	
④ トポロジー最適化	(株)くいんと HIRAMEKI WORKS	剛性面での最適形状を生成	

※①～③を組み合わせた連成解析も実施可能です。

ご利用の方法 (織物・機械金属振興センター／中小企業技術センターけいはんな分室でご利用いただく場合)



※中小企業技術センター中丹技術支援室(綾部市)及び中小企業技術センター(京都市)でご利用いただく場合には、利用希望日と時間を下記お問い合わせ先まで事前にご連絡のうえ、利用日当日に現金で利用料金をお支払いください。

こんなことに使えます (その他、解析したいテーマなどがございましたらお問い合わせください。)

◎ 部材に必要な厚みを知りたい

▶ ANSYS Mechanical Enterprise

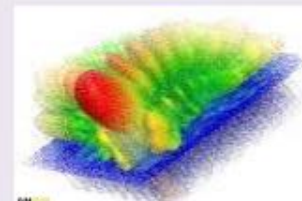


剛性と強度、軽量性を兼ね備えた形状を持つ部材を実現するためには、想定される負荷に対応した厚みを持つ設計を実現する必要があります。

本機能を使用することで、様々な荷重条件下での応力分布シミュレーションが可能であり、必要箇所に適切な厚みを持つ部材設計にお役立ていただけます。

◎ 製品の適切なアンテナ配置を検討したい

▶ MAXWELL3D

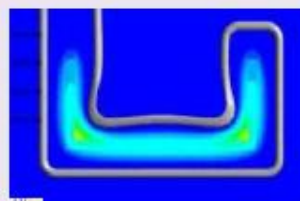


I o T等の拡大により無線通信に対応した製品が増加していますが、製品内のアンテナの配置が不適切である場合には、送受信不良等の原因となり得ます。

本機能を使用することで、アンテナからの電波放出等を可視的にシミュレーションすることが可能であり、最適な配置の検討のためにご利用いただけます。

◎ 金型の効率的な冷却経路を検討したい

▶ ANSYS CFD Enterprise

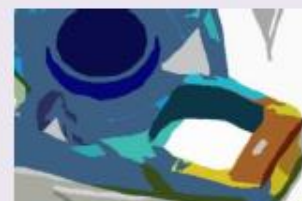


射出成形用の金型において冷却経路を適切に設計することで、成形サイクルの高速化のほか、ソリなどの品質不良の抑制につなげることが可能となります。

本機能を使用することで、成形樹脂の特性や成形物の形状に応じた効率的な冷却経路や道水量などを様々な角度から検討していただくことが可能です。

◎ 新材の形状を検討したい

▶ HIRAMEKI WORKS



新規部品を設計する際に、求められる仕様に基づいて剛性や強度を満足する形状を見出すまでには、長時間の検討が必要です。

本機能を使用することで、必要となる剛性や寸法等の複数の条件を満たす形状をコンピュータ上で解析し、CADモデルを自動生成することが可能であり、形状を決定するまでの時間短縮にお役立ていただけます。

◎ ご利用に関するお問い合わせ

京都府中小企業技術センター 中丹技術支援室

〒623-0011 京都府綾部市青野町西馬場下33-1

Tel : 0773-43-4340 Fax : 0773-43-4341

開庁時間：午前8時30分～午後5時15分 ※年末年始・土日祝日はご利用頂けません。

センターへのアクセス

※平成31年1月現在における情報です。

○公共交通機関でお越しの場合

JR綾部駅北口より徒歩1分

○お車でお越しの場合

京都縦貫道 京丹波わちICより国道27号線を綾部方面に10.8km



デジタルマニファクチャリング研究会概要

<目的>ものづくりのコンピュータシミュレーション（CAE）に必要な基礎的な知識・技術力を身につけ、中小企業のものづくり現場における設計開発のスピードアップ、低コスト化を促進

CAEを活用した上流設計（フロントローディング）型商品開発を支援するために4つのメニューを実施

- **高速開発支援CAE活用セミナー**
各分野におけるCAEの先端事例、活用事例についての講演会
- **ワークショップ**
CAEによる製品最適化や解析結果と実物の比較・妥当性検証（トポロジー最適化・V&V）を実習・ディスカッション
- **CAE基礎トレーニング**
演習課題の自習、基礎研修、指導員による個別指導
- **中丹商品開発部（スピノフ会）**
新商品の開発とCAE等のデジタルツールの活用、異業種間の連携を促進



高速開発支援
CAE活用セミナー



CAE基礎
トレーニング



ワークショップ



中丹商品開発部



ハンドメイド革製品
ハンドプレス機開発



野外用日本みつばち
巣箱リフター開発

【問い合わせ先】

京都府中小企業技術センター 中丹技術支援室
TEL 0773-43-4340 FAX 0773-43-4341
E-mail chutan@kptc.jp

京都イノベーション推進拠点

が産学連携・事業化支援の窓口になります！

京都府では、産学連携や産業化支援の機能を有するオフィスを京都大学に設置し、**多様な施策のハブ拠点**として、**大学研究機関と府内企業とのマッチング支援等**を展開しています。



府内企業



シーズ/ニーズ

京都大学ほか
大学研究機関

例えば、こんなご相談をお受けしています

- 研究シーズ及び事業化パートナーを探している
- 国の競争的資金、京都府の補助金等の資金調達の支援がほしい
- 国家戦略特区を活用した規制緩和を実現したい
- けいはんなオープンイノベーションセンター(KICK)等の実証拠点に関する相談
- 大学発ベンチャー等への出資機関・VCを探している
- 薬機法手続きでの厚労省・PMDAとの調整を支援してほしい など

健康長寿・未病改善

府民の健康寿命延伸・未病改善に向けた健康医療分野の産業育成も支援しています。

http://www.pref.kyoto.jp/toc/healthcare/gaiyou_main.html

アクセス



大学内案内図



問い合わせ先

京都府 商工労働観光部
ものづくり振興課 京大オフィス
京都大学吉田キャンパス
国際科学イノベーション棟309号
TEL : 075-771-3021
学内内線87574
E-mail :
monozukuri@pref.kyoto.lg.jp

<http://www.pref.kyoto.jp/sangyo-sien/kyodaioffice.html>



けいはんなロボット技術センター

次世代ロボット等の開発・実証のため、中小企業・ベンチャー・研究機関等が共同利用できる新拠点。屋内大空間に研究開発用ロボットや測位機器等を備え、ロボットの自律システム、人とロボット、ロボットどうしの協調システムをはじめ、暮らしや生産性の向上に資する様々な次世代ロボット技術の開発、導入を支援します。〈けいはんなオープンイノベーションセンター(KICK) 1F〉



研究開発用ROS対応走行ロボット、ドローン等を貸出
 - 自律ロボットシステム、人とロボットの協調システム等の開発・実証に！



5G基地局あり(屋内外3か所)
 - デバイス開発から自動運転、アバターロボット等の実証に！



2020年3月25日より
 5G通信が可能に！

高精度モーションキャプチャー、ヘッドマウントディスプレイ等を貸出
 - 開発中のロボットの測位・動作検証、CG・VR等の製作に！



面積1,500m²、高さ5mの大空間を貸出
 - 貸出・持込ロボット等を走飛行させながら、その場で開発・実証可！



活用例



ティーチングレスロボット(モーションプランニング)やコネクテッドロボットを開発中！ ドローンレースやロボット競技も！！

京MED

・メンバー
・サポーター
募集

～京都 × 医療・介護分野への参入を目指すチーム～

チームの概要と狙い

- 「病院・介護施設への設備導入」「医療・介護用機器及び医薬品製造装置へ参入」を目指す企業で作るチーム
- 「市場参入・施設への設備導入」を検討する企業が、“気軽に参加・相談できる”“連携して商品開発を行う”チーム
- 京都産業21のマッチング事業等で構築した幅広いネットワークを活かし、販路開拓支援でも協力させていただきます。

チームイメージ



☆今回は、メンバー企業の募集となります

グループ参加要件

- **メンバー：医療分野へ新規参入・設備導入を目指す京都府内企業**
☆申込フォームにある入会資格を全て満たしていること
 - 京都府内に拠点を有する又は1年以内に京都府内に拠点を設置予定の企業
 - * 製造業許可等の保有は必須でない、薬事申請なしで導入可能な製品開発も対象
 - * 既に医療機器の各種業許可を取得していて、活用方法を検討している府内企業
- **サポーター組織（活用例）・・・所在地や規模は問いません**
☆申込フォームにある共通入会資格を全て満たしていること
 - 医療関連商品開発の連携先や製造委託先を探している企業・大学・医療／介護従事者
 - 医療介護施設関連の設備で、課題や困り事を保有し、ニーズとして提案いただける方
 - 販路や商品レビュー、デザイン・広報等でサポートいただける企業

参加のメリット

- ネットワーク形成とニーズ等の情報収集、販路開拓促進
- 事業の見極め・活性化・促進を加速できる

取組内容

- 年間数回のセミナー・意見交換会、グループ内企業交流会・企業訪問、ニーズ保有企業や関連企業との交流会、共同での展示会出展等

会費

- ～2022年度まで無料・・・会費額等は検討中
* 但し、入会后1年以内を目途に京都産業21の会員制度であるKIIC会員に入会すること

メンバー／サポーター参加申込方法

- チラシ記載のURLより
<https://www.ki21.jp/form/view/index.php?id=204692>

※申請内容を確認し、京都産業21より入会許可通知を行います



京都府新商品・サービス販売促進支援制度 チャレンジ・バイ

府内中小企業者様の優れた新商品・新サービスを認定・公表・PRし

府庁での率先購入・活用枠の設定その他販売促進を強力支援！

認定商品・サービス一覧は京都府ホームページへ！！
「チャレンジ・バイ 京都」で検索



◎認定（左から）東洋高鉄工所「歩くことをあきらめない歩行器『たあーくん』」、飛鳥が「(株)『新世代半導体イオンツクス』」、開研ソフト「心臓シミュレータ」、ニル精密機械㈱「折り紙車椅子『ZDF-10』」、開研がわ「『マゲラン』」、植村(株)「『アゾール・スプリ』」

対象 企業

府内に主たる事業所を有する中小企業で次のいずれかの方

- ①元気印、経営革新、知恵の経営の認定等企業で新商品を生産又は新サービスを提供する方
- ②府・(公財)京都産業 21 の補助金支援等を受け開発した新商品を生産又は新サービスを提供する方
(例) 京都エコノミック・ガーデニング支援強化事業、京都知恵産業支援共同事業、きょうと元気な地域づくり応援ファンド、等
- ③中小企業応援隊が推薦する者であって新商品を生産又は新サービスを提供する方 など

販売・提供開始してから5年以内の新商品・新サービスで、次に適合するもの

(販売・提供予定のものを含む)

- ①独自性 (他の類似商品・サービスとの差別化)
- ②有用性 (技術の高度化、経営の能率の向上、又は住民生活の利便の増進に寄与)
- ③生産・提供の確実性

対象 商品

メリット

(1) 府庁での率先購入・サービス利用

(注) 府が随意契約により買入れ・利用が可能になるもので認定は購入・利用をお約束するものではありません

(2) 京都府・中小企業応援隊等による販路開拓

- ・ホームページ・広報ちらし・展示会等でのPR
- ・福祉施設・病院等へは購入・利用意欲向上のための助成

<認定有効期間：5年>

問い合わせ・申請先：京都府商工労働観光部ものづくり振興課 TEL:075-414-4853

■申請様式は次のURLから入手してください URL: <http://www.pref.kyoto.jp/sangyo-sien/charenjibai.html>

■申請書類は次のアドレスへメール送付してください E-mail: monozukuri@pref.kyoto.lg.jp

(注)申請時に決算書や納税証明書について添付を求めることがあります/認定後も販売状況等について報告を求めることがあります。

<p>「福祉介護車両の訪問メンテナンスパック」サービス ／(株)カードックオクムラ</p>  <p>本サービスは、日本福祉車両協会の認定整備士が施設を訪問し、リフトやスロープなどの特装部を1時間程度でメンテナンスを行います。専門の知識を持った整備士が現地に赴いてメンテナンスを行うので、高品位のメンテナンスを短時間で提供します。</p>	<p>Atmoph Window/アトムフ (株)</p>  <p>スマートなデジタル窓 Atmoph Window は壁にかけるだけで4K映像とリアルなサウンドで、一瞬にして空間に開放感と変化をもたらします。世界中で撮影された1000本以上の風景映像をお楽しみいただけます。</p>
<p>テレポーテーションロボット作成サービス/ (株) Keigan</p>  <p>本サービスは、遠距離からでもコミュニケーションサービス(リモートメンテナンス、テレワーク、遠隔医療、遠隔販売)を提供したい企業様向けに、VideoChat を用いた遠隔操作および自動運転を可能とするロボット作成サービスです。</p>	<p>D-Lase V20/V10/ (株) 飛鳥メディカル</p>  <p>本商品は、いわゆるレーザーメスとしての機能以外に動物の患部にレーザー光を照射することで治療の促進を促すための機能を持った装置であり、凝固治療や温熱治療をすることができます。</p>
<p>認知機能検査装置 CAT-smart/ 五大エンボディ (株)</p>  <p>本商品は、医学界で認知実証された認知機能試験を行うことができ、広い領域の検査・スクリーニングを行うことが可能です。また、患者情報を長期的に管理できるデータベース機能を内蔵していることから、各患者への長期的な医師等の指導・支援をサポートします。</p>	<p>スマートリモコン sRemo-R/ (株) SOCINNO</p>  <p>本商品は家電を屋内・屋外からスマホで操作可能とするスマートリモコンです。AI スピークと連携し音声制御を可能にしたり、温・湿・照度もグラフで管理できます。熱中症防止など30度を超えたらメール通知やエアコンONなど、高齢者やペットの見守りにも利用できます。</p>
<p>ハンディ吸引ブラシシリーズ/ (株) H&G 技術研究所</p>  <p>本シリーズは、衣服、洗濯物、布団などに付着した花粉、PM2.5、ダニなどのアレルゲン微粒子をブラッシングすることによって除去するもので、小型軽量なので使いやすく、どなたでも簡単にお使いいただけます。</p>	<p>Keigan Motor (型番: KM-1) / (株) Keigan</p>  <p>本商品は、「モーター自身にロボットの機能を入れる」というアイデアから生まれた、素早く簡単にロボットの試作を可能にするモーターモジュール型製品であり、専門的知識を持たない方でも簡単に使用できます。</p>
<p>みまもりれんら君・UNC-WM01/ NKE (株)</p>  <p>本商品は、「一人暮らしのお年よりを見守る」をコンセプトに開発した商品です。本体に搭載された生活センサの情報を収集し、任意設定した条件をトリガーに自動でEメールを送信。送られた情報で離れた家族の生活変化を見守ることができます。</p>	<p>災害用照明灯「Tower Balloon Light」/ メディソニック (株)</p>  <p>本商品は、空気圧を利用したバルーンタイプの照明機材であり、使用時には高さ5メートルまで膨張し大空間を均質に照らします。未使用時には小さくたたむことができるので、収納性にも優れています。 【主な仕様】 本体重量：約10kg 照明：1,600W相当</p>
<p>そのまま持ってけ BOX/ (株) カスタネット</p>  <p>本商品は、段ボールを素材とするA4サイズのオフィス向け非常用防災キットであり、机の中などにも嵩張らずに身近に保管できることから、いざというときに必要なものをすぐに持ち出すことができます。</p>	<p>除菌消臭剤「クリアZERO」/ (有) 田辺飯金</p>  <p>本商品は、食品添加物である次亜塩素酸を安定化して含有させた除菌消臭剤であり、強い除菌消臭機能を持ちながらも人体への毒性が無く、無臭であることから、医療施設や食品関連施設など高度の衛生環境が求められるような現場でもお役に立てます。</p>
<p>超音波マンモファントム GM-800 ／(株) 吉田生物研究所</p>  <p>超音波検査は、専門書による学習や臨床過程で長期間かけて習得する必要がありました。本商品は、研修課程にある医学関係者を対象に、乳がんに関する超音波検査の技能をスムーズに習得できるシミュレーターモデルであり、日常的かつ安全に実習に取り組む環境を提供します。</p>	<p>飛鳥半導体レーザー治療器 CTC-15/ (株) 飛鳥メディカル</p>  <p>本商品は、家畜等の患部にレーザー光を照射することで治療の促進を促すための装置であり、炎症や疼痛の緩和などに効果を期待することができます。</p>
<p>空気サプリメント「フィトンエア」 ／フィトンテッドジャパン (株)</p>  <p>本商品は、自宅やオフィスなどの日常的な空間においても、当社が成分を厳選して抽出した「フィトンテッド」を、手軽に室内拡散するための空気サプリメントシステムであり、森林の中にいるような空気環境を室内に提供します。</p>	<p>このほかにも商品・サービスを多数認定しています。 商品・企業の詳細は京都府ホームページまで！ 「チャレンジ・バイ 京都」で検索！</p>

福祉施設・病院等の皆様へ 福祉・医療関連商品・サービス導入促進補助金のお知らせ

福祉施設・病院等の開設者様が京都府認定商品をご購入、またはサービスをご利用の場合に経費の一部を助成します！

補助
対象者

京都府内の老人福祉施設 有料老人ホーム 児童福祉施設 保育園 認定子ども園
 幼稚園 母子・父子福祉施設 障害者福祉施設 保護施設 病院 一般診療所
 歯科・診療所等の開設者 京都府内に事業所を有する介護サービス事業者
 助産/看護業者 獣医業者 高等教育機関等



補助
金額

チャレンジ・バイ認定商品・サービスと、一般商品・サービスの差額の1/2以内
 (同一の企業が製造又は提供する補助対象商品等に対する補助総額：100万円上限)
 ※サービスの補助対象期間は、事前相談後から2023年3月31日(金)まで

未認定でもお目当ての商品・サービスがありましたら
 随時認定しますので下記までご相談ください！

対象
経費

チャレンジ・バイ認定商品の購入・サービスの利用に対する経費

京都府認定商品・サービス一覧は とWebで検索！

- 府内の施設または事業所等で使用するものに限ります
- 福祉・医療等の事業に直接供するものに限ります(間接事務用等は不可)
- 下記事前相談以降に初めて導入する商品・サービスに限り補助対象となります。

◆手続きの流れ

- 購入されます方が申請者になります。
- 様式第1号(押印不要)・口座振替確認書の取得は下記リンク先・QRコードからダウンロードください。
- 下記申請書類一式は「E mail: monozukuri@pref.kyoto.lg.jp」又は「FAX: 075-414-4842」にご提出ください。

事前相談

- ①様式第1号(事前相談書に✓)
- ②チャレンジ・バイ認定商品のお見積書
- ③比較する一般商品の商品単価が記載してある書類(カタログ等の写し)

購入



交付申請

- ①様式第1号(交付申請書に✓)
- ②法人登記簿謄本
- ③購入・サービスを導入したことが分かる書類の写し(納品書等)
- ④口座振替確認書

支払



実績報告

- ①様式第1号(実績報告書に✓)
- ②導入の状況が分かる写真等
- ③購入代金を支出したことが分かる書類の写し(領収書等)

補助金交付



交付申請期限：令和5年2月28日(火)

(但し、補助金交付総額が京都府予算の限度額に達した時点で終了です。)

まずは購入の前に
事前相談から！

補助金に関するお問い合わせ先

申請要領・様式等の
ダウンロードは
こちら！

