

京都の自然200選

動物部門等

イキイキいきづく
自然と美しきいのち



緑と文化の基金

「京都の自然200選」選定事業は「緑と文化の基金」を活用しています。



京都府では、平成2年7月に「京都府緑と文化の基金」を設け、府内の優れた自然環境の保全や府民と自然とのふれあいの場の創出のほか、府内各地域の伝統芸能の再生・復活など京都文化の保存・伝承の取組を進めております。

この冊子は、こうした基金事業の一環として、今回、市町村のほか府民の皆様からも推薦をいただくなどその御協力を得て、先の植物部門に引き続き実施いたしました「京都の自然200選（動物部門等）」の選定結果を紹介するために作成いたしました。

ここに収録しました動物の生息地等は、いずれも地域の人々に親しまれ、また、地域のシンボリックなものであり、優れた京都の自然として将来にわたって保全すべきものであります。

この冊子が広く活用され、身近な自然に対する関心が一層高まるなど、自然環境保全に対する啓発に役立てば幸いに存じます。

京都府知事

若 卷 禎 一

京都の自然200選

動物部門等

• C O N T E N T S •

選定動物生息地概要	4
選定動物生息地45選	6
追加選定植物所在地概要	31
追加選定植物5選	32
(参考資料)	
動物部門選定一覧等	35
「京都の自然200選選定委員会」委員名簿	36



降りそそぐ太陽にきらめく山河。

豊かな自然に生まれ、

イキイキと育まれる小さないのち。

そこにいきづく鳥や花や動物たちは、

私たちに命の鼓動を伝え、

美しき自然へいざなう。

何ものにも代えがたい大自然の恵み。

この大切な私たちの宝を

守り、育てて、次代に伝えたい。

私たちのふるさと

京都の美しき自然を……。

選定動物生息地概要

網野町

- 夢引浜のチドリ類、微小貝類 — P. 27
- 丹後半島のアベサンショウウオ — P. 27

久美浜町

- 久美浜湾のオオハクチョウ、コハクチョウ — P. 29

峰山町

- 磯砂山系の河川上流やその周辺の湿地帯のヒダサンショウウオ等 — P. 26
- 丹後半島のアベサンショウウオ — P. 27

野田川町

- 岩屋川のオオサンショウウオ — P. 25

夜久野町

- 円満院付近のチョウ類(イチモンジチョウ、コムシジ等) — P. 23

福知山市

- 由良川のサケ — P. 22

三和町

- 川合川周辺のヤマセミ — P. 22

瑞穂町

- 中台、八田区の山林の野鳥(シジュウカラ、キジ等) — P. 21

園部町

- 園部川流域のカワセミ — P. 20

八木町

- 西田地区のアユモドキ — P. 21

亀岡市

- 愛宕神社の森のムササビ — P. 17
- 薄田野地区のホトケドジョウ — P. 17
- 保津地区のアユモドキ — P. 18
- 大岡川流域のオオサンショウウオ — P. 18

長岡京市

- 小泉川のゲンジボタル — P. 11

八幡市

- 男山周辺域のチョウ類(ミスジチョウ、ホシミスジ等) — P. 13

田辺町

- 甘南備山の小動物(タヌキ、ウサギ等)、野鳥(キジ、ヒヨドリ等) — P. 14

山城町

- 鴨子川、不動川等中・上流域のサワガニ — P. 15

丹後町

- 宇川流域のアユ、ヤマメなど遡上魚、アユカゲ、カジカガエルなど — P. 28

弥栄町

- 宇川流域のアユ、ヤマメなど遡上魚、アユカゲ、カジカガエルなど — P. 28
- 味土野の小動物(トンボ類、カジカガエル等)、野鳥(カクコウ、オオルリ等) — P. 28

大宮町

- 内山山系のクマタカ — P. 26
- 丹後半島のアベサンショウウオ — P. 27

岩滝町

- 阿蘇海のコハクチョウ — P. 25

舞鶴市

- 釜島及び舞鶴湾一帯のウミネコ — P. 24
- 冠島のオオミスズナギドリ — P. 24

大江町

- 大江山のシジミチョウ類(エゾミドリシジミ、フジミドリシジミ、ウラクロシジミ) — P. 23

美山町

- 芦生原生林のツキノワグマ、ニホンカモシカ、オオタカ、クマタカ等 — P. 19
- 柳野川流域のオオサンショウウオ、カジカガエル等 — P. 19
- 由良川源流域の鳥類(ヤマガラ、アカゲラ等)、魚類(オヤニラミ等) — P. 20

京都市

- 深泥池の水生物(ミズグモ、水生植物等)、カモ等の水鳥 — P. 7
- 鴨川流域のユリカモメ — P. 7
- 鞍馬、青船一帯のモリアオガエル、ムカシトンボ — P. 8
- 久多オグロ坂のヒサマツミドリシジミ — P. 8
- 岩倉一帯のチョウ類(ギフチョウ、オオムラサキ) — P. 9
- 疎水(哲学の道)のキマダラルリツバメ、ゲンジボタル — P. 9
- 宗像神社の森のアオバズク — P. 10
- 同景観月橋下流(宇治川)左岸のヨシ原のツバメ — P. 10

久御山町

- 巨椋池干拓地の野鳥(コムシズク、ケリ等) — P. 12

宇治市

- 山城総合運動公園野鳥の森とその周辺域のフクロウ、ミスズク — P. 11
- 天ヶ瀬ダム湖のカワセミ — P. 12
- 巨椋池干拓地の野鳥(コムシズク、ケリ等) — P. 12

城陽市

- 木津川右岸域の水生物(イタセンバラ、スッポン等) — P. 13

宇治田原町

- 田原川のカワセミ — P. 15

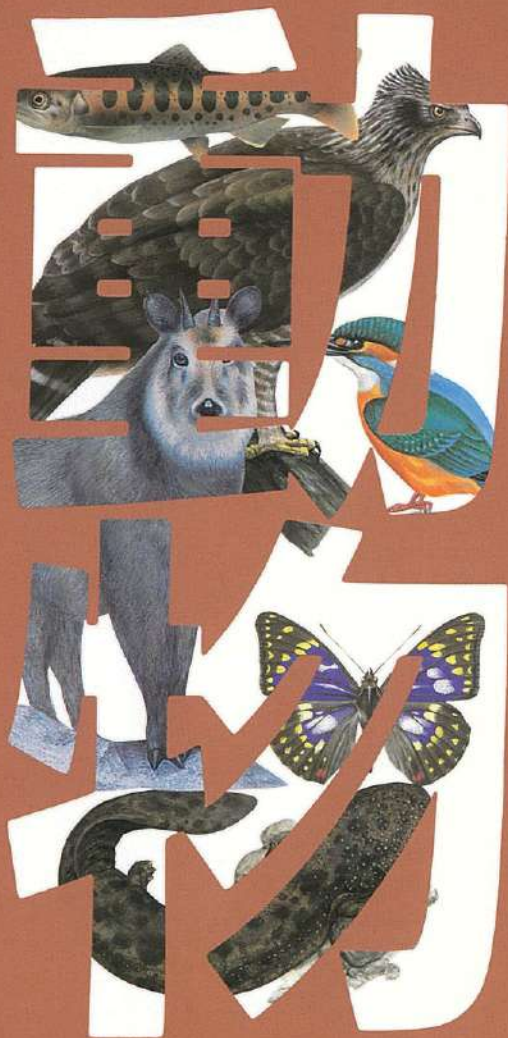
井手町

- 南谷川のカワセミ — P. 14

南山城村

- 田山地区のハッチョウトンボ — P. 16
- 高山ダム右岸域のヤマセミ — P. 16





生
息
地

生物群集が国の天然記念物に指定され、また、水鳥のいこいの場となっており、四季おりおりの周囲の山々と調和した自然がその美しさを保ち、野鳥観察や植物観察のできる生きた博物館になっている。

水生生物(ミズグモ、水生植物等)が群生し、カモ等の水鳥の飛来する

京都市北区 **深泥池**



鴨川にユリカモメが群れ飛び交う姿は大変美しく、京都の冬の風物詩となっている。

ユリカモメの飛来する

鴨川流域

京都市北区、左京区



モリアオガエル、ムカシトンボの生息する

北山(鞍馬、貴船一帯) 京都市左京区

特異な生態を有するモリアオガエルやムカシトンボが生息する北山(鞍馬、貴船一帯)は、自然豊かな環境に恵まれている。



幼虫の食草であるカンアオイ類の植生地であり、キンケウ(京都府天然記念物)や国蝶であるオオムラサキの生息地として知られている。

チョウ類(ギフチョウ、オオムラサキ)の生息する

岩倉一帯 京都市左京区



オオムラサキ



ヒサマツミドリシジミの生息する

久多オグロ坂 京都市左京区

オグロ坂一帯は、クリ、ミズナラを中心とした落葉広葉樹の自然林であり、ヒサマツミドリシジミの幼虫の食草であるヒサマツミドリシジミが生息する。また、この地域には、自然記念物に登録されているゲンジボタルの生息地でもある。



疎水(哲学の道)一帯は、その幼虫がハリフトシリアケアリに養育されるなど特異な生態を有していることで知られるキマダラルリツバメの生息地である。また、市の天然記念物に登録されているゲンジボタルの生息地でもある。都市の中の自然として貴重な地域である。

キマダラルリツバメやゲンジボタルの生息する

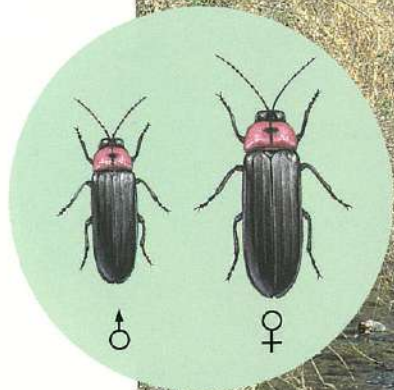
疎水(哲学の道) 京都市左京区



キマダラルリツバメ



地域の人の手によりホタルの
飛の交う環境づくりの取組が進め
られており、近年小泉川上流地域
では多くのゲンジボタルが飛翔す
るようになった。



ゲンジボタルの生息する

小泉川 長岡京市奥海印寺

アオバスクが営巣している

宗像神社の森

京都市上京区(京都御苑)

社寺林(宗像神社)のクス
ノキのウロの中にアオバスク
が営巣しており、猛禽類の住
むことのできる都心の貴重な
森である。



フクロウ、ミミスクの生息する

山城総合運動公園 野鳥の森及び その周辺域

宇治市広野町



フクロウ

フクロウ、ミミスク等は、日本は
かりでなく世界的にも神秘的な鳥
として愛されている益鳥であるが
全国的に激減しており、その生息
地として貴重である。



ツバメの野営する

向島観月橋下流 (宇治川)左岸のヨシ原

京都市伏見区



大規模なヨシ原で、毎年ツバメ
が南方の国へ帰っていくときの渡
りの基地となっており、全国的に
も知られている貴重なものである。



水生動物(イタセンバラ、スッポン等)の生息する

木津川右岸域 城陽市奈島、富野ほか



イタセンバラ

木津川右岸域は、希少価値の高いイタセンバラとその産卵に欠かせないイシガイの生息地であり、また、この地域一帯はスッポンの産卵場としても貴重な地域である。

カワセミの生息する

天ヶ瀬ダム湖(鳳凰湖) 宇治市横島町

天ヶ瀬ダム湖(鳳凰湖)の河川上流域の清流と豊かな自然は、カワセミ(市の鳥)等の餌場、巣造りに適し、多くの野鳥の生息地になっている。



チョウ類(ミスジチョウ、ホシミスジ等)の生息する

男山周辺域 八幡市八幡、橋本、西山ほか

ミスジチョウ、ホシミスジ等各種類のチョウ類が生息する都市近郊に残された貴重な丘陵地である。



ホシミスジ

コミミスクの局所的な生息地として有数の地域であり、また密度の高いケリの繁殖地として知られるなど貴重な自然が残された地域である。



野鳥(コミミスク、ケリ等)の生息する

巨椋池干拓地 宇治市小倉町ほか、久御山町東一口ほか

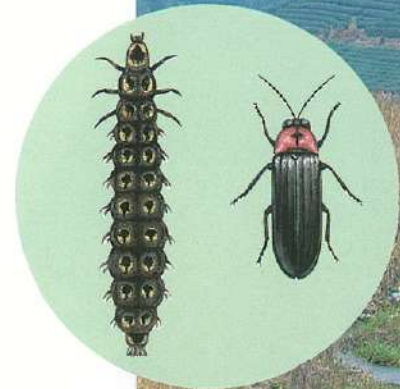
小動物(タヌキ、ウサギ等)や
野鳥(キジ、ヒヨドリ等)の生息する

田辺町大字薪 **甘南備山**



タヌキ

都市化が進む地域にあっても残る自然の宝庫であり、タヌキ、ウサギ、リス等の小動物やキジ、ヒヨドリ、セキレイ等の野鳥が数多く生息し、また、雑木林のほかツツジ、サクラ、ウツギ等の花木やシダ類も多く、近畿地方が生育地の北限といわれるタカサゴシダの群生も確認されています。

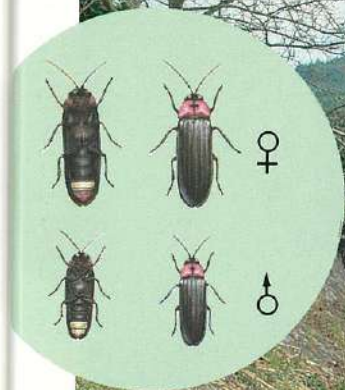


田原川沿いにゲンジボタルが生息し、地域の人々に親しまれ、地域の貴重な自然となつてきた。

ゲンジボタルの生息する
田原川 宇治田原町大字岩山ほか

高神社の鎮守の森近くを流れる谷川沿いを中心に人里近くまでホタルが群生しており、貴重である。

ゲンジボタルの生息する
南谷川 井手町大字多賀



サワガニの生息する
鳴子川、不動川等中・上流域
山城町綺田、平尾、神童子

今昔物語に出てくる「蟹の恩返し」で有名な禪満寺縁起に見られるように、古くからこの地にはサワガニが生息し、地域の人々に親しまれ、地域の貴重な自然となつてきた。

ムササビの生息する

愛宕神社の森

亀岡市千歳町



愛宕神社の森は、地域の
人々に親しまれているムササ
ビの生息する貴重な森である。

府立南山城少年自然の家の周辺
の湿地帯は、府の天然記念物に登
録されているハッチョウトンボ
(日本のトンボの中で「最小の種類」
の群生地として貴重な地域である。

ハッチョウトンボの生息する

南山城村田山

湿地(田山地区)



ホトケドジョウの生息する

小溝(稗田野地区)

亀岡市稗田野町

湧水が多く流れがゆるやかな砂泥質で、水
深の浅い本地区の小溝は、生息地が限られた
希少価値の高いホトケドジョウの生息地とし
て貴重な地域となっている。



ヤマセミの生息する

高山ダム右岸域

南山城村田山



高山ダム右岸域は、豊かな自然
に恵まれ、山奥あるいは深山とし
かないと言われるヤマセミの生
息地として貴重な地域となってい
る。

ツキノワグマ、ニホンカモシカ
オオタカ、クマタカ等の生息する

芦生原生林

美山町芦生、佐々里、田歌



ニホンカモシカ

芦生原生林は、今も広い地
域にわたって人間の手が入る
ことなく原生林の姿を守り続
けており、多様な動植物の生
庫となっており、生態系でも重
要な地域である。

アユモドキの生息する

灌漑用水路(保津地区)

亀岡市保津町

国の天然記念物・国際保護動物
に指定されているが、淀川水系の
アユモドキについては分布・個体
数が激減しており、本地区の水路
はまとまった数が確認できる数少
ない貴重な水域となっている。

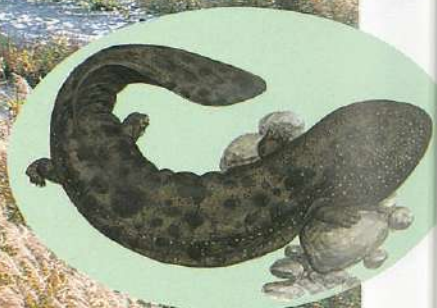


オオサンショウウオ、カジカガエル等の生息する

美山町
鶴ヶ岡ほか(鶴ヶ岡地区)

棚野川流域

国の特別天然記念物に指定され
ているオオサンショウウオ、渓流
に生息するカジカガエル等貴重な
動物が生息している流域である。



国の特別天然記念物に指定され
ているオオサンショウウオが生息
し、産卵等を行っている貴重な流
域である。

オオサンショウウオの生息する

犬飼川流域

亀岡市曾我部町

八木町西田

灌漑用水路(西田地区)

アユモドキの生息する
国の天然記念物・国際保護動物に指定され、町の魚にもなっているが、淀川水系のアユモドキについては、分布、個体数が激減しており、本地区の水路はまとまった数が確認できる数少ない貴重な水域となっている。



多種類の鳥類や府の天然記念物に登録されているオヤニラミなどの魚類が生息する自然の豊かな貴重な流域である。

由良川源流域

鳥類(ヤマガラ、アカゲラ等)や魚類(オヤニラミ等)の生息する
美山町芦生ほか(知井地区)
安掛ほか(平屋地区)



オヤニラミ

野鳥(シジュウカラ、キジ等)の生息する

中台、八田区の山林

瑞穂町字中台、八田



キジ

中台、八田両区にまたがる山林(保健保安林)には、シジュウカラ(町の鳥)を含め国鳥のキジや数多くの野鳥が生息し、特別鳥獣保護区として保護されている貴重な地域である。

カワセミ(町の鳥)の生息する仁江地区一帯の園部川は、今も自然の姿をよめる清流で、カワセミの生息地としてわが国の自然がな流域である。



カワセミの生息する

園部川流域(仁江地区)

園部町仁江

チョウ類(イチモンジチョウ、コムスジ等)の生息する

夜久野町畑 円満院付近



イチモンジチョウ

毎年花の回りを乱舞するイチモンジチョウやコムスジ等が見られるこの地域は、水のきれいな、種々の動植物が生息している貴重な地域である。



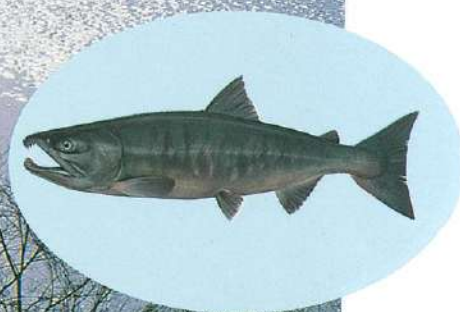
由良川は、サケの遡上する京都府では数少ない河川であり、地域の人々の誇り得る貴重な自然資源となっている。



サケの遡上する

福知山市猪崎、下柳ほか(音無瀬橋周辺)

由良川



シジミチョウ類(エゾミドリシジミ、フジミドリシジミ、ウラクロシジミ)の生息する

大江山 大江町字仏性寺ほか

ミズナラ原生林、ブナ原生林等の所在する豊かな自然を有する大江山は、シジミチョウ類の幼虫の食糧の自生地でもあり、その生息地として貴重である。



ウラクロシジミ

ヤマセミの生息する

川合川周辺

三和町字加用ほか



ヤマセミは全国的に生息しているが、個体数が少ない中で、本地域では個体数の増加が見られるなど、貴重なヤマセミの生息地となっている。



コハクチョウの飛来する

阿蘇海 岩瀨町



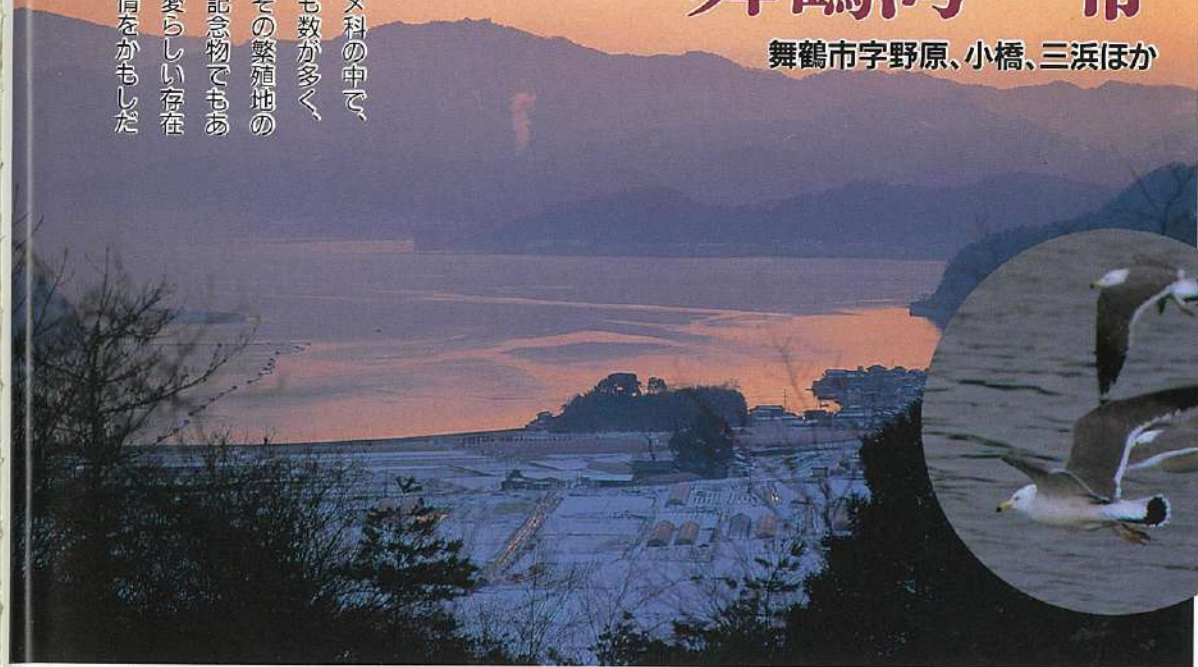
阿蘇海一帯は、冬にはコハクチョウをはじめ多くの鳥類の姿が見られ、最近コハクチョウの餌付けに成功するなど地域の人手の手により保護されている。また、同地域は鳥獣保護区にも指定されており、豊かな自然に恵まれている。

ウミネコの生息する

沓島及び舞鶴湾一帯

舞鶴市字野原、小橋、三浜ほか

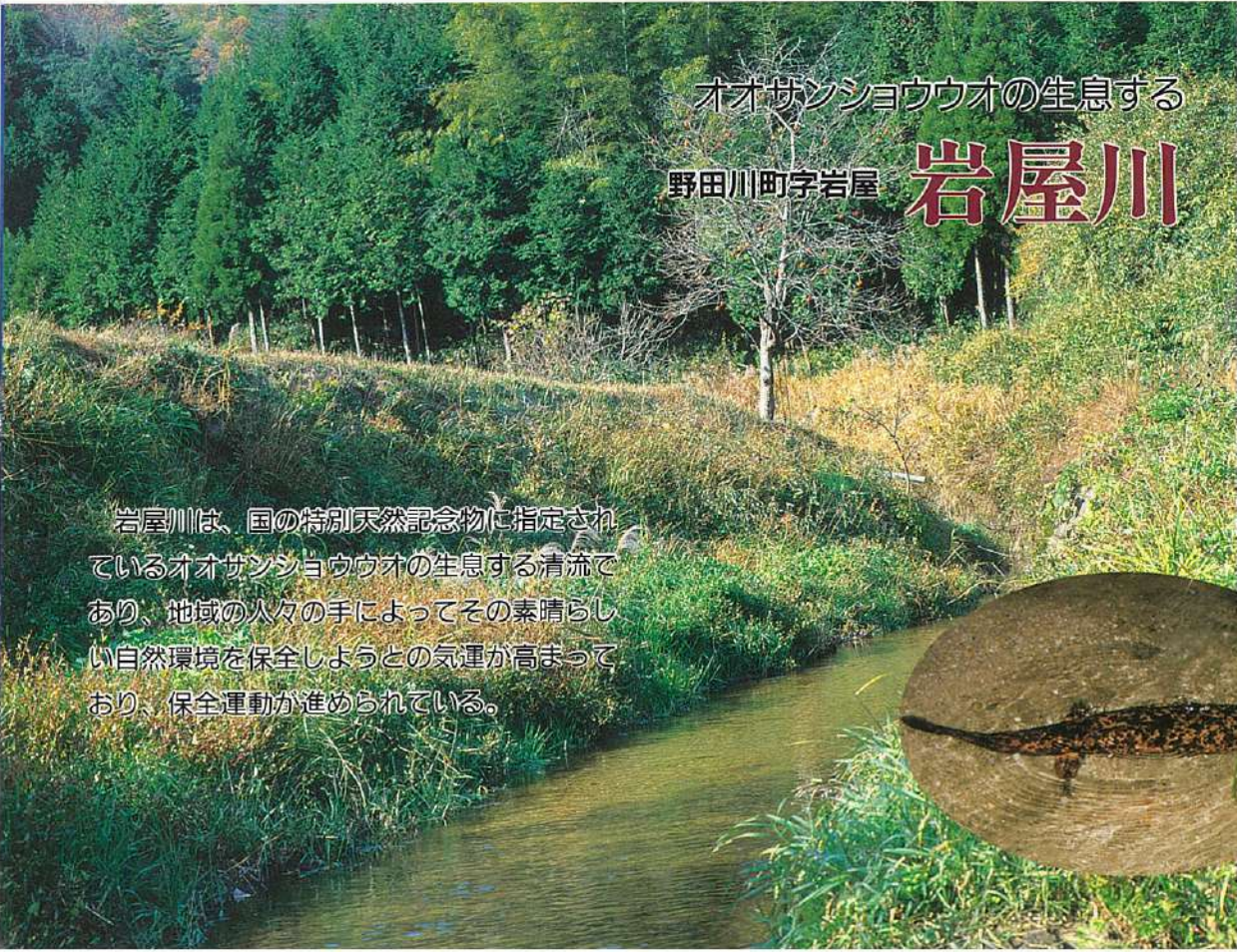
ウミネコは、カモメ科の中で、港町舞鶴にとって最も数が多く、親しみやすい鳥で、その繁殖地の沓島は市指定の天然記念物でもある。またウミネコの愛らしい存在は、海の町舞鶴の風情をかもしだしている。



オオサンショウウオの生息する

野田川町字岩屋 岩屋川

岩屋川は、国の特別天然記念物に指定されているオオサンショウウオの生息する清流であり、地域の人々の手によってその素晴らしい自然環境を保全しようとの気運が高まっており、保全運動が進められている。



オオミスナギドリ

冠島

舞鶴市字野原、小橋、三浜

冠島はオオミスナギドリの繁殖地として国の天然記念物に指定され、また、オオミスナギドリは京都府の鳥でもあり、京都を代表する貴重な自然を残している。





シロチドリ



チドリ類が飛来し、微小貝類の生息する
 網野町字掛津 **琴引浜**

琴引浜はチドリ類の飛来地として、また、多くの砂浜で海岸線の変形や海の汚染により死滅してしまつた微小貝が今なお多種類生息しており、全国でも数少ない鳴き砂の地としても知られており、貴重な地域である。

ヒダサンショウウオ等の生息する

磯砂山系の河川上流及び その周辺の湿地帯

峰山町字五箇、簗留



磯砂山系の河川上流の溪流及び湿地帯は、ヒダサンショウウオやアマゴが生息し、豊かな自然が残っている貴重な地域である。

アベサンショウウオの生息する

峰山町、大宮町、網野町

丹後半島



アベサンショウウオは丹後半島の固有種であり、しかも、本種は浅い溜水に産卵するためその分布が限定され、府の天然記念物として保護されている。

クマタカの生息する

内山山系

大宮町字五十河



内山山系には数少ない大型猛禽類として貴重なクマタカが生息しており、ツナ林の植生地であることと併せ、その豊かな自然を象徴している。

オオハクチョウやコハクチョウの飛来する

久美浜湾 久美浜町

久美浜湾は砂州により日本海を隔てており、冬場でもおだやかな水面を保っている。

また、比較的水深も浅くエサとなる水草も多いため、オオハクチョウやコハクチョウをはじめ多くの冬鳥が飛来し、冬の風物詩となっている。



オオハクチョウ



アユ、ヤマメ など遡上魚、アユカケ、カジカガエルなどの生息する

宇川流域 丹後町鞍内~弥栄町川久保

清流に生息する魚類、両生類等や府登録の天然記念物アユカケが生息する自然豊かな渓谷であり、優れた自然環境が保全されている流域である。



ヤマメ



背景写真の一部は実際の生息地と異なることがあります。

小動物(トンボ類、カジカガエル等)や野鳥(カッコウ、オオルリ等)の生息する

味土野(ガラシヤの里)

弥栄町味土野



カジカガエル

本地域は、アキアカネ、オニヤシマ等40種を数えるトンボ類やカジカガエル、モリアオガエル等の両生類も数多く生息しており、また、この地域には、広範囲にわたって自然林が残され、カッコウ、オオルリ、ウグイス等多種類の鳥類が生息するなど豊かな自然に恵まれた地域である。



植物



追加選定植物所在地概要



トウテイラン、ハイネズ群落
(箱石砂丘)
(久美浜町字湊宮)

頭巾山のブナ林 ●
(綾部市故屋岡町)

● 長老山のイワカガミ群落
(和知町字仏主)

● 八丁のシャクナゲ群落
(京北町大字上弓削)

西ノ岡丘陵の竹林(孟宗竹) ●
(向日市物集女町)

(和知町字仏主)



長老山の イワカガミ群落

長老山中腹の岩場一帯に群生し、春になると赤、ピンク、白の花が咲き乱れ、目を見張る美しい風景となっている。

頭巾山のブナ林

面積は約50ヘクタールに及び、胸高直径40cm以上のブナ林が多数存在(幹回り170cm~220cmも一部群生している。)し、稚樹の更新も見られるなど京都府でも有数のブナ林である。



(綾部市故屋岡町)

(向日市物集女町)

西ノ岡丘陵の竹林(孟宗竹)

本竹林は、向日市の自然の象徴ともなっており、市民の心に緑の潤いをもたらし、安らぎを与えている貴重な自然である。



八丁のシャクナゲ群落

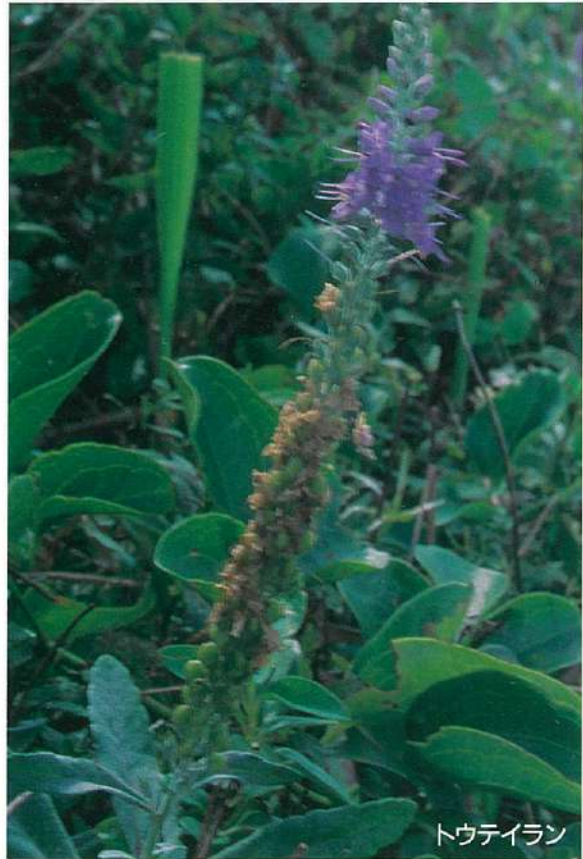
豊かな自然が残る八丁には、シャクナゲ(町の花)の群落が自生し、春の開花時は秋の紅葉と並ぶすばらしい自然景観を形成する。



(京北町大字上弓削)

トウテイラン、 ハイネズ群落 (箱石砂丘)

(久美浜町字湊宮)



トウテイラン

貴重な海浜植物が自生する山陰海岸国立公園の中であって、特に箱石浜の砂丘に群生するトウテイランは、全国的にも珍しく貴重なものであり、地元の人々の誇りとなっている。また、クロマツ林の中に広がるハイネズの群落は、府内の他地域では見られない程の規模であり、学術的にも貴重なものである。

動物部門選定一覧

市町村名	選定名称	所在地
京都市	水生生物(ミズグモ、水生植物等)が群生し、カモ等の水鳥の飛来する深泥池	京都市北区
	ユリカモメの飛来する鴨川流域	京都市北区、左京区
	モリアオガエル、ムカシトンボの生息する北山(鞍馬、貴船一帯)	京都市左京区
	ヒサマツミドリシジミの生息する久多オグロ坂	京都市左京区
	チョウ類(ギフチョウ、オオムラサキ)の生息する岩倉一帯	京都市左京区
	キマダラルリツバメやゲンジボタルの生息する取水(哲学の道)	京都市左京区
	アオバズクが営巣している宗像神社の森	京都市上京区(京都御苑)
	ツバメの野営する向島観月橋下流(宇治川)左岸のヨシ原	京都市伏見区
	ゲンジボタルの生息する小泉川	長岡京市奥海印寺
宇治市	フクロウ、ミズズクの生息する山城総合運動公園野鳥の森及びその周辺域	宇治市広野町
	カワセミの生息する天ヶ瀬ダム湖(鳳凰湖)	宇治市模島町
宇治市久御山町	野鳥(コムシズク、ケリ等)の生息する巨椋地干拓地	宇治市小倉町ほか久御山町東一口ほか
城陽市	水生動物(イタセンバラ、スッポン等)の生息する木津川右岸域	城陽市奈島、富野ほか
八幡市	チョウ類(ミスジチョウ、ホンミスジ等)の生息する男山周辺域	八幡市八幡、橋本、西山ほか
田辺町	小動物(タヌキ、ウサギ等)や野鳥(キジ、ヒヨドリ等)の生息する甘南備山	田辺町大字薪
井手町	ゲンジボタルの生息する南谷川	井手町大字多賀
宇治田原町	ゲンジボタルの生息する田原川	宇治田原町大字岩山ほか
山城町	サワガニの生息する鳩子川、不動川等中・上流域	山城町綺田、平尾、神童子
南山城村	ハッチョウトンボの生息する湿地(田山地区)	南山城村田山
	ヤマセミの生息する高山ダム右岸域	南山城村田山
亀岡市	ムササビの生息する愛宕神社の森	亀岡市千歳町
	ホトケドジョウの生息する小溝(種田野地区)	亀岡市種田野町
	アユモドキの生息する灌漑用水路(保津地区)	亀岡市保津町
	オオサンショウウオの生息する犬飼川流域	亀岡市曾我部町
美山町	ツキノワグマ、ニホンカモシカ、オオタカ、クマタカ等の生息する芦生原生林	美山町芦生、佐々里、田歌
	オオサンショウウオ、カジカガエル等の生息する檜野川流域	美山町鶴ヶ岡ほか(鶴ヶ岡地区)
	鳥類(ヤマガラ、アカゲラ等)や魚類(オヤニラミ等)の生息する由良川源流域	美山町芦生ほか(知井地区)、安掛ほか(平屋地区)
園部町	カワセミの生息する園部川流域(仁江地区)	園部町仁江
八木町	アユモドキの生息する灌漑用水路(西田地区)	八木町西田

市町村名	選定名称	所在地
瑞穂町	野鳥(シジュウカラ、キジ等)の生息する中台、八田の山林	瑞穂町字中台、八田
福知山市	サケの遡上する由良川	福知山市猪崎、下柳ほか
三和町	ヤマセミの生息する川台川周辺	三和町字加用ほか
夜久野町	チョウ類(イチモンジチョウ、コムスジ等)の生息する円満院付近	夜久野町畑
大江町	シジミチョウ類(エゾミドリシジミ、フジミドリシジミ、ウラクロシジミ)の生息する大江山	大江町仏性寺ほか
舞鶴市	ウミネコの生息する岬島及び舞鶴湾一帯 オオミスズドリ等の生息する冠島	舞鶴市宇野原、小橋、三浜ほか 舞鶴市宇野原、小橋、三浜
岩滝町	コハクチョウの飛来する阿蘇海	岩滝町
野田川町	オオサンショウウオの生息する岩屋川	野田川町字岩屋
峰山町	ヒダサンショウウオ等の生息する礫砂山系の河川上流及びその周辺の湿地帯	峰山町字五箇、鶴留
大宮町	クマタカの生息する内山山系	大宮町字五十河
網野町	チドリ類が飛来し、微小貝類の生息する夢引浜	網野町字掛津
峰山町 大宮町 網野町	アベサンショウウオの生息する丹後半島	峰山町、大宮町、網野町
丹後町 弥栄町	アユ、ヤマメなど遡上魚、アユカケ、カジカガエルなどの生息する宇川流域	丹後町敷内～弥栄町川久保
弥栄町	小動物(トンボ類、カジカガエル等)や野鳥(カッコウ、オオルリ等)の生息する味土野(ガラシヤの里)	弥栄町味土野
久美浜町	オオハクチョウやコハクチョウの飛来する久美浜湾	久美浜町

植物部門追加選定一覧

市町村名	選定名称	所在地
向日市	西ノ岡丘陵の竹林(孟宗竹)	向日市物集女町
京北町	八丁のシャクナゲ群落	京北町大字上弓削
和知町	長老山のイワカガミ群落	和知町字仏主
綾部市	頭巾山のブナ林	綾部市故屋岡町
久美浜町	トウテイラン、ハイネス群落(箱石砂丘)	久美浜町字湊宮

「京都の自然200選選定委員会」委員名簿

	氏 名	現 職 又 は 職 歴	備 考
府 民 代 表	烏頭尾 精	京都日本画家協会理事長	
	四手井網英	京都府自然環境保全審議会会長	委員長
	辻 ミチ子	京都文化短期大学教授	
	西川 忠樹	自然観察指導員京都連絡会代表	
	羽田登喜男	(社)日本工芸会参与	
	山下 修	京都新聞論説副委員長	
学 識 経 験 者	木幡 欣一	京都府立植物園長	(植物部門)
	佐野藤右衛門	(社)京都府造園建設業協会監事	(〃) ※2・3年度
	中村 一	京都大学農学部教授	(〃) ※2・3年度
	本城 尚正	京都府立大学農学部助教授	(〃)
	笹川 満廣	京都府立大学名誉教授	(動物部門)
	日高 敏隆	京都大学理学部教授	(〃)
	森下 郁子	(社)淡水生物研究所長	(〃)
	繁澤 和夫	京都大学名誉教授	(地形・ 地質部門)
	中澤 圭二	京都大学名誉教授	(〃)

(五十音順)

「京都の自然200選」について

■京都の自然200選選定事業は、平成2年7月に設置しました「京都府緑と文化の基金」推進事業の一環として、自然環境の保全について府民の方々の関心を高めるために取り組んでいるものであり、植物、動物、地形・地質、歴史的な自然環境の各部門ごとに概ね50点を順次選定いくこととし、既に、平成3年6月に植物部門50点を選定しました。

■今回は、市町村及び府民の方々から推薦のあった動物部門及び植物部門について、「京都の自然200選選定委員会（委員長：四手井綱英京都大学名誉教授）」の審議を経て平成4年9月に動物部門45点、植物部門5点を選定したものです。

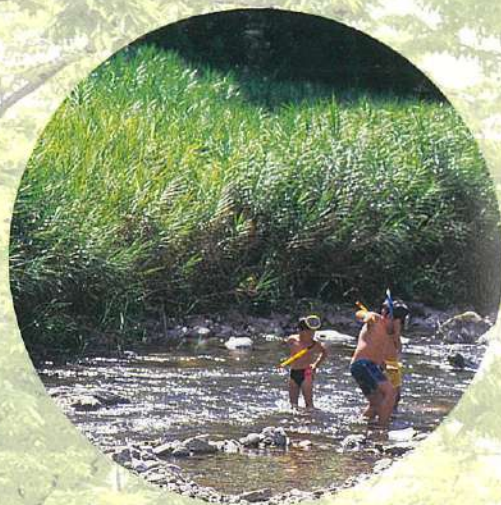
いずれも住民に親しまれ、また、地域の象徴的存在であり、京都の優れた自然として将来にわたって保全すべきものです。

■今後引き続き、地形・地質部門及び歴史的な自然環境部門を中心に選定していくことにしていますが、京都府内にはこれまで選定されたもの以外にも多くの素晴らしい自然があります。これらの貴重な財産をみんなの手で守り育て、次代に引き継いでいきたいと考えています。

(注)冊子に掲載しております動物及び植物の写真は、推薦者等から御提供いただいたものです。なお、御提供いただけなかったものについては、イラストを使用しています。

守っていききたい、 緑と文化。

府内のいろんな場所で、
さまざまなかたちで
(緑と文化の基金)は活かされています。



●自然環境の保全・啓発●

豊かな森の代表とされるブナの林は、貴重な自然の宝庫。大宮町内山や宮津市上世屋にある府内有数のブナ林を守るため、植生調査や啓発活動などに取り組んでいます。

—————ブナ林保全事業
保全団体や市町村が実施する、身近な自然を守るための保全・保護事業をサポート。地域の人々に親しまれている野生動植物やその生息地などの保全に尽くします。

—————身近な自然環境保全推進事業
府民のみなさんから推薦していただいた優れた自然を、植物・動物・地形地質・歴史的な自然環境の4部門から合計200箇所選定。身近なところから自然への関心を高めます。

—————「京都の自然 200選」選定事業

●自然とのふれあいの場の創出●

初夏の宵に、ホタルのふるさとでホタル観賞やコンサート、講演会などを開催。親子で楽しみながら、美しい環境づくりについて考えるイベントです。

—————ホタル探訪事業
府内の自然をより身近に感じていただくために、スタンプラリーを実施。府歴史的な自然環境保全地域やふるさとの自然観察路など、毎年テーマを決めて行っています。

—————スタンプラリー
子どもたちを主な対象に、水と緑に親しむ機会をひろく提供。森林の観察や学習会、木工体験、川遊びなど、自然とのふれあいの中で、自然を育む意識を高めていきます。

—————「緑と水」ふれあい推進事業

●京都文化の保存・伝承●

市街地内に残る貴重な自然林として親しまれている下鴨神社境内の糺の森。その歴史的な環境を守るため、植生復元などの事業を進めています。

—————糺の森歴史的環境整備事業
京都府内の各地域で行われていた伝統行事や祭事など、郷土芸能の再生・復活をサポート。地域文化の振興と活性化を図ります。

—————郷土芸能保存振興事業
能・狂言・文楽・歌舞伎・邦舞・邦楽・演芸などの古典芸能の公演を援助。ひろく古典芸能に親しむ環境を培い、その振興・発展をめざします。

—————古典芸能振興公演

●地域環境の保全●

身のまわりの環境問題から地球環境まで、家族みんなで楽しみながら理解できる、参加型のイベントを開催。環境をテーマに、バラエティに富んだコーナーを設置しています。

—————環境フェスティバル
「環境にやさしい家族の暮らしと健康」をテーマに、府民のみなさんに正しい知識をお伝えする講座を開講。身近なところから、環境保全に取り組みます。

—————府民地球環境講座
現在、社会的にも大きな課題となっているごみの減量やリサイクル運動に関する啓発キャンペーンを実施。環境に優しいライフスタイルや経済活動の確立をめざしています。

—————クリーン・リサイクル運動推進事業

京都府

企画・発行／京都府保健環境部環境対策室
編集・制作／株式会社アド・コム

