

京都の畜産



京 都 府

目 次

| | | |
|---|------------------|----|
| 1 | 京都府農林水産部畜産関係行政組織 | 4 |
| 2 | 家畜頭羽数と産出額 | 5 |
| 3 | 京都の畜産の現状 | 6 |
| | 乳用牛 | 6 |
| | 肉用牛 | 8 |
| | 豚 | 10 |
| | 鶏 | 11 |
| | 飼料作物 | 12 |
| | みつばち | 12 |
| | 京都のブランド畜産物 | 13 |
| 4 | 京都府畜産の重点推進事項 | 14 |
| | 放牧による地域力の再生 | |
| | 食の安心・安全 | |
| | 新技術による和牛の増産 | |
| | 畜産環境保全 | |
| | 畜産現場の見学・体験 | |
| 5 | ふれあい広場 | 19 |
| 6 | 家畜保健衛生所の業務 | 20 |
| 7 | 試験研究と技術指導 | 22 |
| | 畜産技術センター | 22 |
| | 碓高原牧場 | 23 |

はじめに

京都府の畜産は、長い歴史と伝統に育まれた食文化の影響を受けながら、食生活の高度化・多様化に伴う畜産物需要の拡大の中で、経営の規模拡大や専門化、施設・技術の高度化、経営の効率化が図られて発展し、平成18年の畜産産出額は123億円と野菜、米に次ぐ京都府農業の基幹的地位を占めています。また、京都のブランド畜産物である「京都肉」「京都ぼーく」「京地どり」をはじめ、優れた品質に裏付けられた府民に喜ばれる品目が育ってきています。

今日の畜産行政は、安心・安全で高品質な畜産物の提供はもとより、地域への貢献が求められていますが、このような課題に対応し、今後とも、「地域に根ざした畜産」を発展させていくため、和牛放牧が持つ、耕作放棄地等の省力管理、景観の保全、野生獣害防止など、多面的機能を活した地域力の再生や家畜排せつ物を堆肥化して農用地での有効利用を推進する他、稲ホールクroppサイレージや飼料用米をはじめとする自給飼料の栽培やエコフィードの利用による資源循環型畜産を推進してまいります。

また、家畜防疫の面においては、平成16年2月に高病原性鳥インフルエンザ発生後、高度な検査機器を備えた中丹家畜保健衛生所を平成18年3月に新設するとともに、学識経験者から幅広く助言・指導を受けながら、万全の防疫体制を構築しているほか、京都府独自の鶏卵・鶏肉トレーサビリティの構築をはじめとする「食」の安心・安全の確保に向けた取組を引き続き推進してまいります。

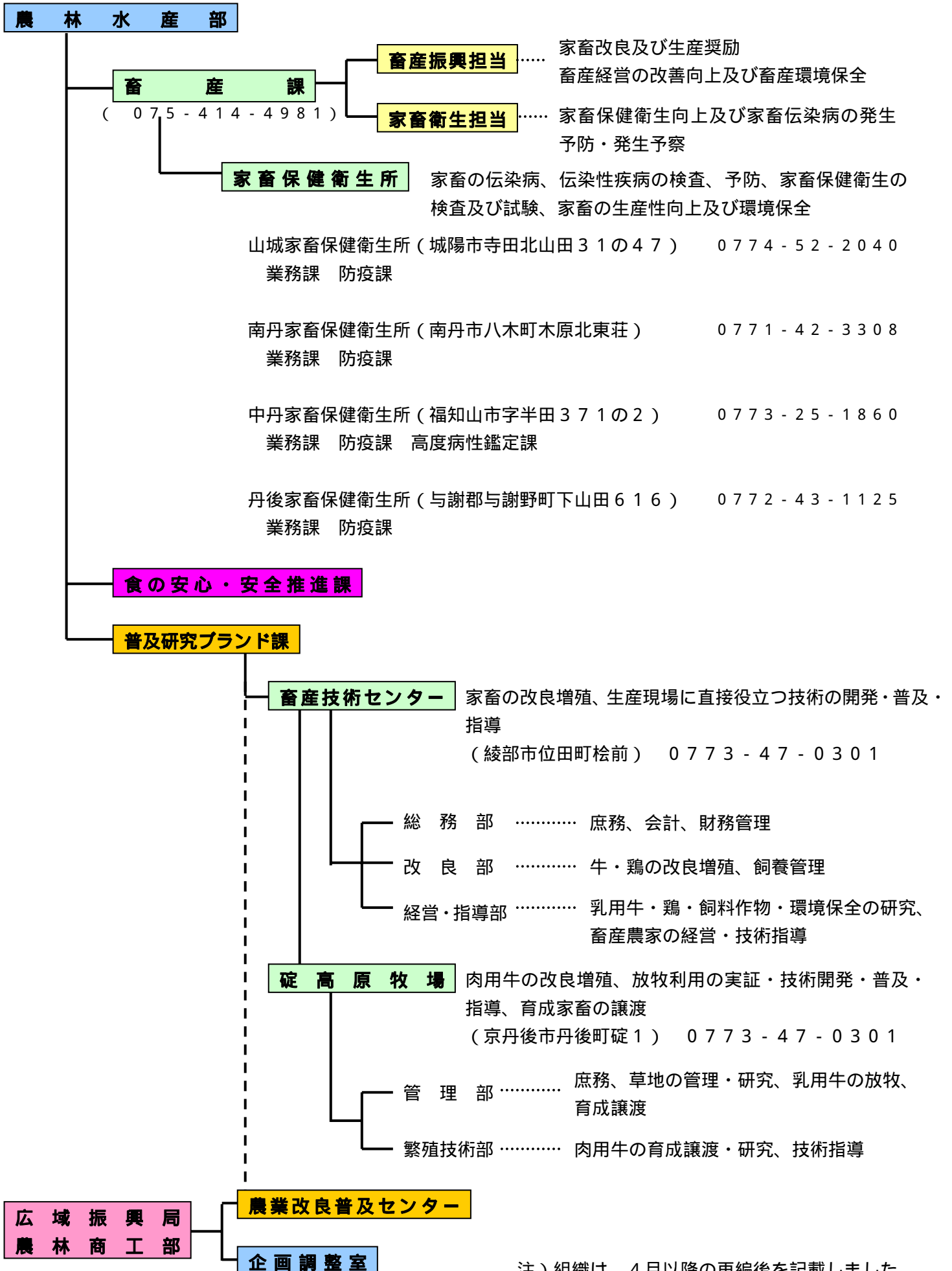
この冊子は、京都府の今日の畜産情勢をわかりやすく図解したのですが、皆様に広くご利用いただき、京都府の畜産に対する御理解と御協力を得られれば幸せに存じます。

平成20年3月

京都府農林水産部畜産課長 地 脇 準 一

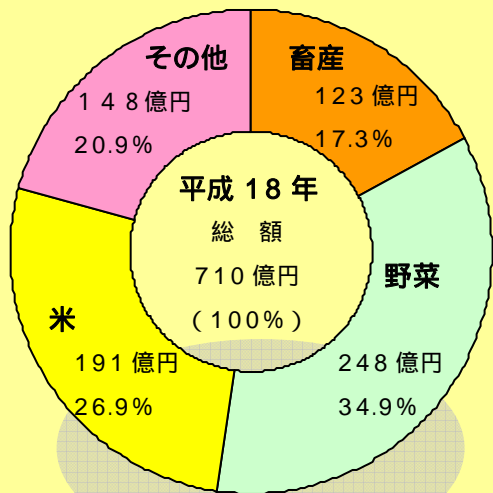
1

京都府農林水産部畜産関係行政組織

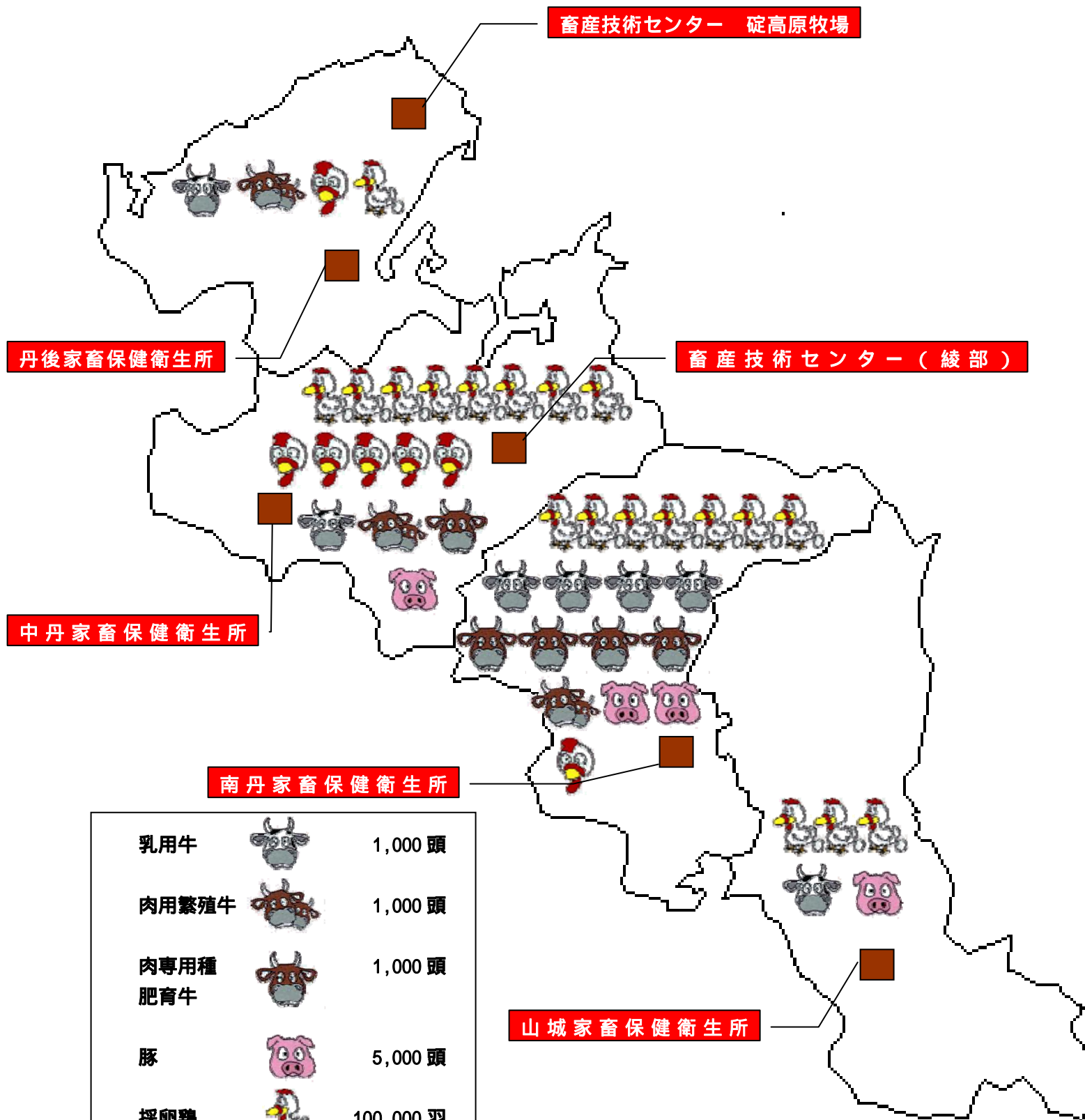
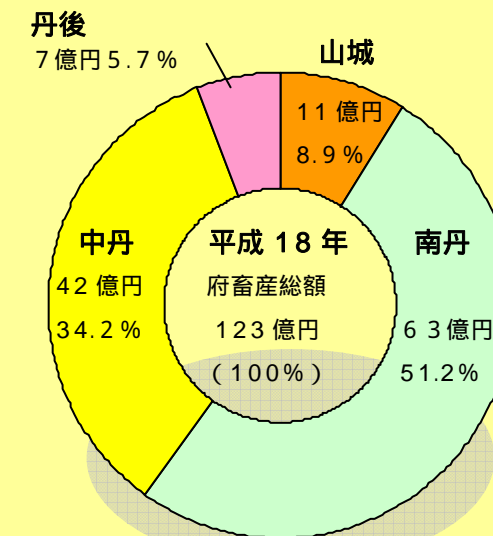


注) 組織は、4月以降の再編後を記載しました。

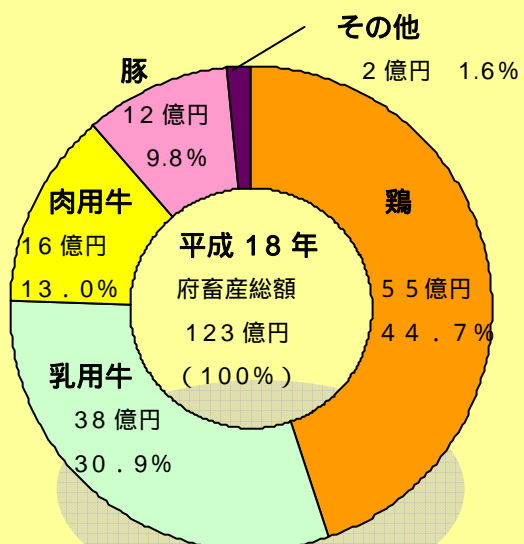
府農業産出額に占める割合



地域別畜産産出額

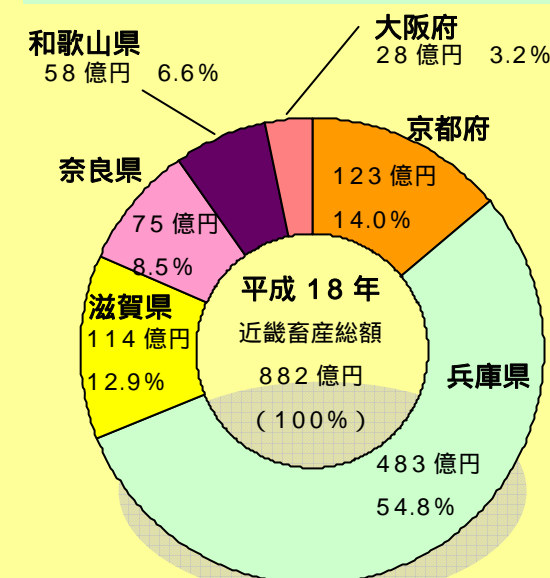


畜種別内訳



| | | |
|---------|--|-----------|
| 乳用牛 | | 1,000 頭 |
| 肉用繁殖牛 | | 1,000 頭 |
| 肉専用種肥育牛 | | 1,000 頭 |
| 豚 | | 5,000 頭 |
| 採卵鶏 | | 100,000 羽 |
| ブロイラー | | 100,000 羽 |

近畿各府県の畜産産出額



3

京都の畜産の現状

乳用牛

振興方針

多様な担い手の育成・確保
生乳の安全と信頼の確保
家畜とのふれあい体験・食育の推進
改良増殖及び新技術・効率的な生産
方法の開発・普及

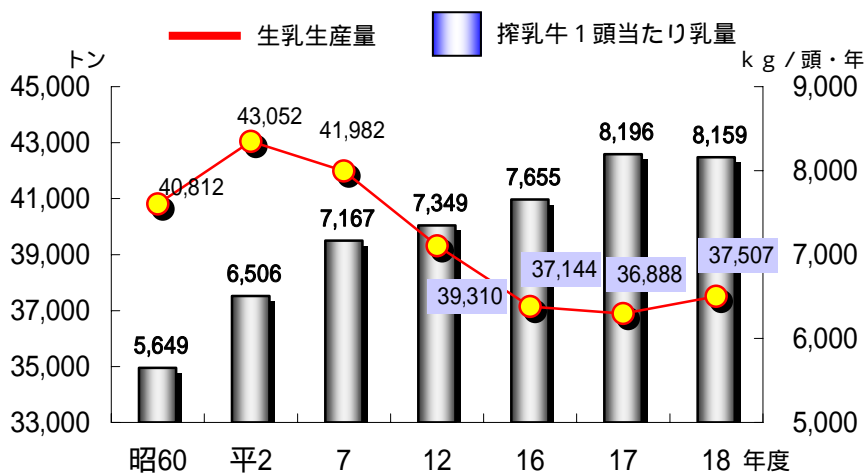


若い新規就農者への重点的な経営指導

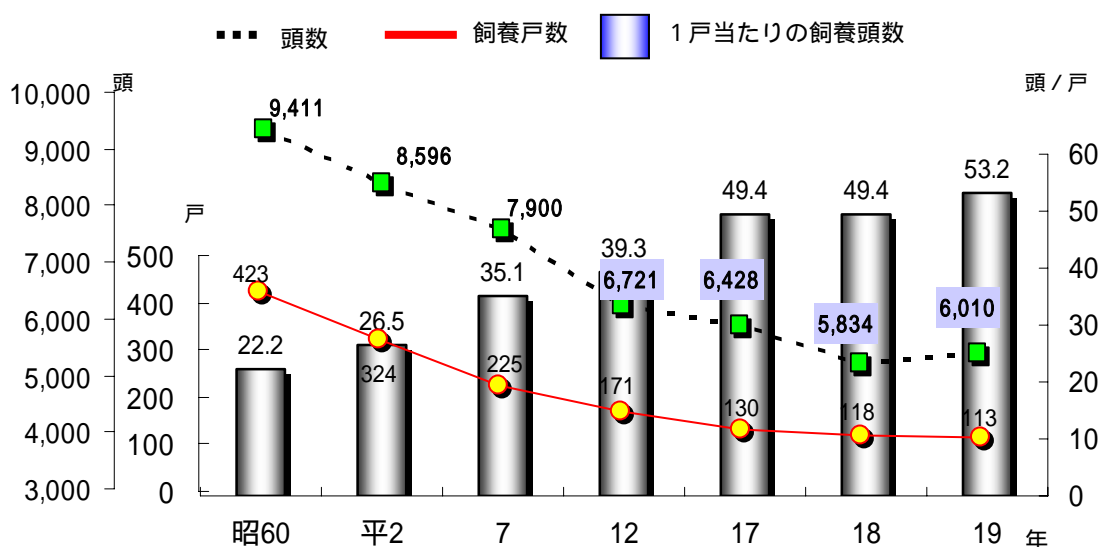


アイスクリーム作り体験教室

生乳生産量と搾乳牛1頭当たり平均乳量の推移



乳用牛の飼養頭数、戸数、1戸当たり飼養頭数の推移



乳用牛の飼養戸数及び頭数

| 年次 | | S 60 | H 2 | 7 | 12 | 17 | 18 | 19 |
|----|-------|-------|-------|-------|-------|-------|-------|-------|
| 山 | 戸数(戸) | 83 | 56 | 30 | 21 | 14 | 14 | 14 |
| | 頭数(頭) | 2,399 | 1,447 | 880 | 646 | 430 | 415 | 397 |
| 南 | 戸数(戸) | 164 | 139 | 107 | 84 | 68 | 62 | 60 |
| | 頭数(頭) | 3,940 | 4,228 | 4,206 | 3,656 | 3,828 | 3,297 | 3,524 |
| 中 | 戸数(戸) | 140 | 104 | 66 | 46 | 33 | 29 | 26 |
| | 頭数(頭) | 2,093 | 1,984 | 1,783 | 1,420 | 1,428 | 1,475 | 1,457 |
| 丹 | 戸数(戸) | 36 | 25 | 22 | 20 | 15 | 13 | 13 |
| | 頭数(頭) | 979 | 937 | 1,031 | 999 | 742 | 647 | 632 |
| 合計 | 戸数(戸) | 423 | 324 | 225 | 171 | 130 | 118 | 113 |
| | 頭数(頭) | 9,411 | 8,596 | 7,900 | 6,721 | 6,428 | 5,834 | 6,010 |

注) 毎年2月1日府畜産課調査

牛乳の需給状況の推移

| 年次 | | S55 | 60 | H2 | 7 | 12 | 16 | 17 | 18 |
|----|---------|--------|--------|---------|--------|---------|---------|---------|---------|
| 牛乳 | 生産量(トン) | 39,135 | 40,766 | 42,690 | 41,405 | 40,046 | 37,194 | 36,892 | 36,956 |
| | 消費量(トン) | 80,503 | 88,841 | 111,584 | 91,586 | 102,103 | 151,823 | 159,604 | 157,686 |

注) 農林水産省「牛乳乳製品統計」より

* 飲用牛乳消費量 = (飲用牛乳生産量 + 飲用牛乳移入量) - 飲用牛乳移出量
 移出量が、工場段階で把握する第1次流通量であるため、実態にそぐわない面もある。

肉用牛

振興方針

- 優良な肉用牛資源を確保し、子牛生産拡大を支援
- 法人化や一貫経営への移行を支援
- サービス事業体の活用
- 放牧の拡大
- 生産・経営管理技術の改善
- 自給飼料の利用拡大
- 新技術や効果的な生産方式の導入

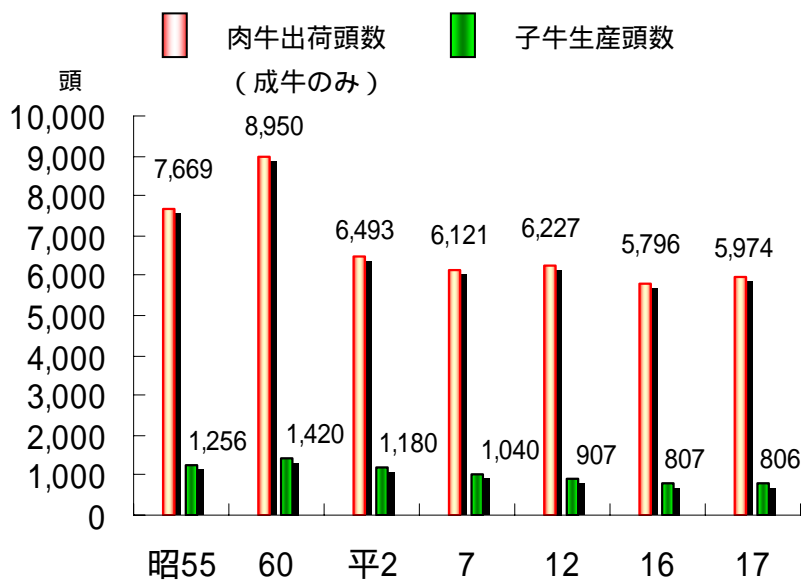


高能力牛から生まれた子牛

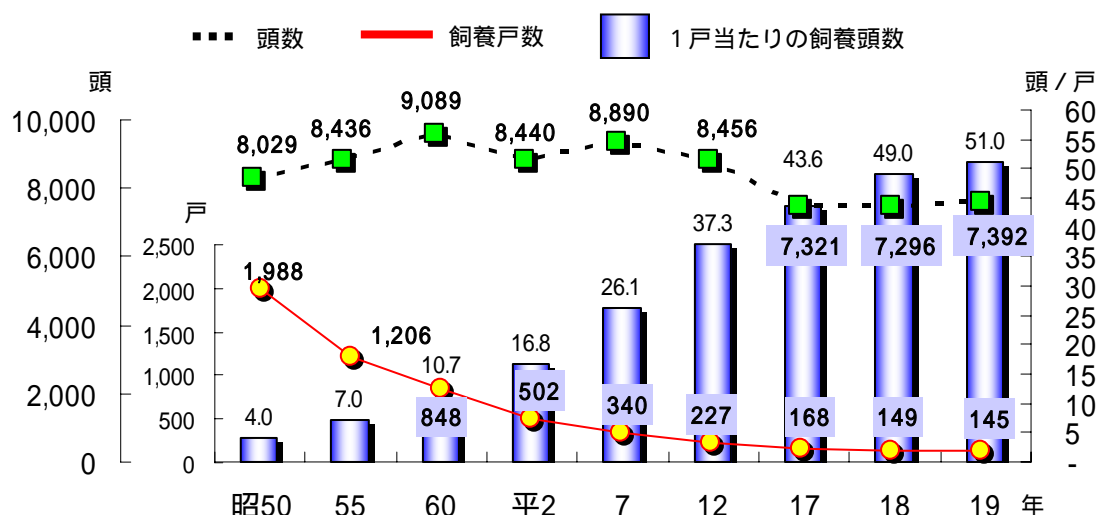


放牧による耕作放棄地の保全管理

肉牛、和牛子牛生産頭数



肉用牛の飼養頭数、戸数、1戸当たり飼養頭数の推移



肉用牛の飼養戸数及び頭数

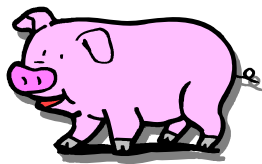
| 項目 | | 年次 | | | | | | | |
|----|-------|----------|-------|-------|-------|-------|-------|-------|-------|
| | | S 60 | H 2 | 7 | 12 | 17 | 18 | 19 | |
| 山城 | 戸数(戸) | 39 | 24 | 16 | 11 | 10 | 9 | 6 | |
| | 頭数(頭) | 繁殖(子牛含む) | 11 | 1 | 12 | 13 | 1 | 1 | 0 |
| | | 肥育 | 545 | 367 | 268 | 250 | 88 | 113 | 85 |
| | 計 | 556 | 368 | 280 | 263 | 89 | 114 | 85 | |
| 南丹 | 戸数(戸) | 345 | 181 | 130 | 82 | 60 | 52 | 57 | |
| | 頭数(頭) | 繁殖(子牛含む) | 401 | 446 | 385 | 204 | 190 | 129 | 201 |
| | | 肥育 | 3,744 | 3,901 | 4,291 | 4,452 | 4,351 | 4,403 | 4,561 |
| | 計 | 4,145 | 4,347 | 4,676 | 4,656 | 4,541 | 4,532 | 4,762 | |
| 中丹 | 戸数(戸) | 297 | 186 | 116 | 75 | 52 | 50 | 49 | |
| | 頭数(頭) | 繁殖(子牛含む) | 1,212 | 826 | 895 | 640 | 336 | 277 | 271 |
| | | 肥育 | 1,594 | 1,611 | 1,705 | 1,778 | 1,593 | 1,442 | 1,480 |
| | 計 | 2,806 | 2,437 | 2,600 | 2,418 | 1,929 | 1,719 | 1,751 | |
| 丹後 | 戸数(戸) | 167 | 111 | 78 | 59 | 46 | 38 | 33 | |
| | 頭数(頭) | 繁殖(子牛含む) | 1,364 | 1,106 | 1,141 | 1,022 | 488 | 552 | 462 |
| | | 肥育 | 218 | 182 | 193 | 97 | 274 | 379 | 332 |
| | 計 | 1,582 | 1,288 | 1,334 | 1,119 | 762 | 931 | 794 | |
| 合計 | 戸数(戸) | 848 | 502 | 340 | 227 | 168 | 149 | 145 | |
| | 頭数(頭) | 繁殖(子牛含む) | 2,988 | 2,379 | 2,433 | 1,879 | 1,015 | 959 | 934 |
| | | 肥育 | 6,101 | 6,061 | 6,457 | 6,577 | 6,306 | 6,337 | 6,458 |
| | 計 | 9,089 | 8,440 | 8,890 | 8,456 | 7,321 | 7,296 | 7,392 | |

注) 毎年2月1日府畜産課調査

牛肉の需給状況の推移

| 項目 | | 年次 | | | | | | | |
|----|---------|-------|--------|--------|--------|--------|--------|--------|--------|
| | | S55 | 60 | H2 | 7 | 12 | 15 | 16 | 17 |
| 牛肉 | 生産量(トン) | 2,879 | 2,912 | 2,588 | 2,363 | 4,122 | 3,663 | 3,628 | 3,520 |
| | 消費量(トン) | 7,961 | 10,266 | 14,264 | 19,714 | 17,760 | 17,599 | 15,359 | 16,941 |

注) 資料① 農林水産省「食肉流通統計」(枝肉ベース)
資料② 農林水産省「食料需給表」より推計



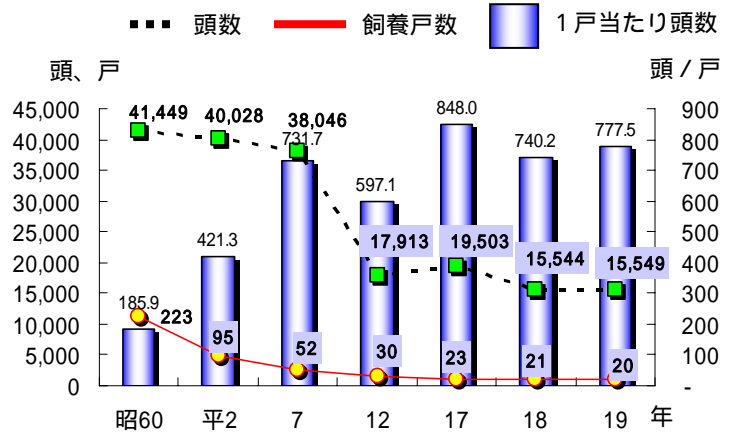
豚

振興方針

豚肉及び経営の質的向上
豚肉銘柄化の定着・拡大
環境保全対策の推進



豚の飼養頭数、戸数、1戸当たり頭数の推移



豚の飼養戸数及び頭数

| 項目 | | 年次 | | | | | | | |
|----|-------|------|--------|--------|--------|--------|--------|--------|--------|
| | | S 60 | H 2 | 7 | 12 | 17 | 18 | 19 | |
| 山城 | 戸数(戸) | 35 | 23 | 13 | 7 | 7 | 6 | 6 | |
| | 頭数(頭) | 繁殖 | 1,308 | 524 | 435 | 338 | 183 | 121 | 130 |
| | | 子豚 | 5,938 | 2,126 | 2,300 | 630 | 499 | 335 | 425 |
| | | 肥育 | 11,352 | 8,499 | 9,410 | 2,652 | 2,709 | 602 | 613 |
| | | 計 | 18,598 | 11,149 | 12,145 | 3,620 | 3,391 | 1,058 | 1,168 |
| 南丹 | 戸数(戸) | 142 | 47 | 28 | 16 | 12 | 12 | 12 | |
| | 頭数(頭) | 繁殖 | 1,982 | 2,333 | 1,743 | 912 | 915 | 833 | 832 |
| | | 子豚 | 6,470 | 9,895 | 7,543 | 3,486 | 4,083 | 4,260 | 3,110 |
| | | 肥育 | 4,857 | 8,329 | 9,331 | 5,139 | 6,989 | 7,034 | 7,217 |
| | | 計 | 13,309 | 20,557 | 18,617 | 9,537 | 11,987 | 12,127 | 11,159 |
| 中丹 | 戸数(戸) | 35 | 21 | 8 | 6 | 4 | 3 | 2 | |
| | 頭数(頭) | 繁殖 | 1,206 | 981 | 902 | 566 | 476 | 299 | 280 |
| | | 子豚 | 4,027 | 3,332 | 3,047 | 1,376 | 1,040 | 42 | 2,828 |
| | | 肥育 | 3,654 | 3,843 | 3,297 | 2,810 | 2,609 | 2,018 | 3,122 |
| | | 計 | 8,887 | 8,156 | 7,246 | 4,752 | 4,125 | 2,359 | 6,230 |
| 丹後 | 戸数(戸) | 11 | 4 | 2 | 1 | 0 | 0 | 0 | |
| | 頭数(頭) | 繁殖 | 46 | 4 | 0 | 0 | 0 | 0 | 0 |
| | | 子豚 | 231 | 10 | 0 | 0 | 0 | 0 | 0 |
| | | 肥育 | 378 | 152 | 38 | 4 | 0 | 0 | 0 |
| | | 計 | 655 | 166 | 38 | 4 | 0 | 0 | 0 |
| 合計 | 戸数(戸) | 223 | 95 | 51 | 30 | 23 | 21 | 20 | |
| | 頭数(頭) | 繁殖 | 4,542 | 3,842 | 3,080 | 1,816 | 1,574 | 1,253 | 1,242 |
| | | 子豚 | 16,666 | 15,363 | 12,890 | 5,492 | 5,622 | 4,637 | 6,363 |
| | | 肥育 | 20,241 | 20,823 | 22,076 | 10,605 | 12,307 | 9,654 | 10,952 |
| | | 計 | 41,449 | 40,028 | 38,046 | 17,913 | 19,503 | 15,544 | 18,557 |

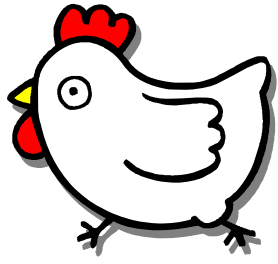
注) 毎年2月1日府畜産課調査

豚肉の需給状況の推移

| 項目 | | 年次 | | | | | | | |
|----|---------|--------|--------|--------|--------|--------|--------|--------|--------|
| | | S55 | 60 | H2 | 7 | 12 | 15 | 16 | 17 |
| 豚肉 | 生産量(トン) | 5,694 | 6,052 | 5,499 | 4,431 | 892 | 1,203 | 1,255 | 1,216 |
| | 消費量(トン) | 21,973 | 23,954 | 26,889 | 27,003 | 29,490 | 22,412 | 22,427 | 21,764 |

注) 資料①農林水産省「食肉流通統計」(枝肉ベース)
資料②農林水産省「食料需給表」より推計

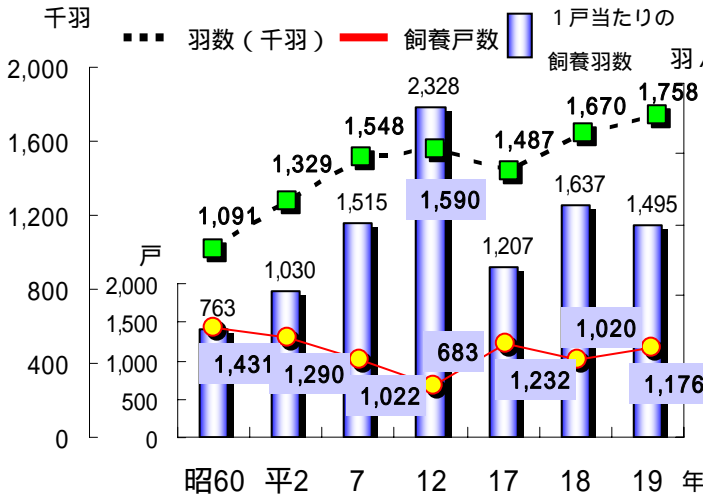
鶏



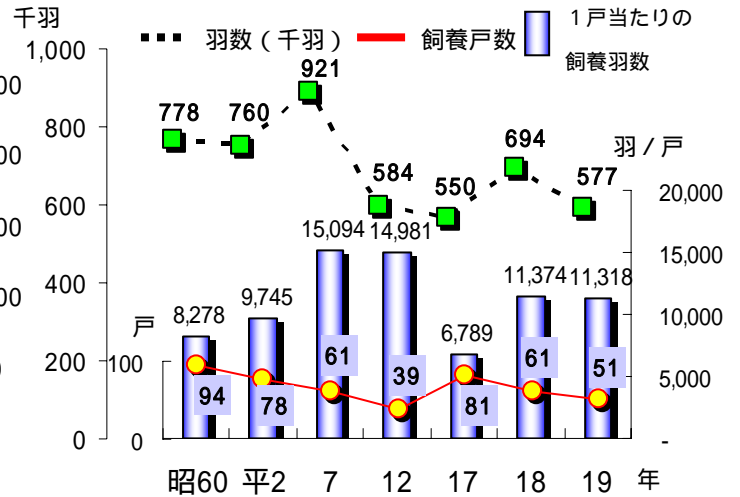
振興方針

鶏卵・鶏肉の品質及び経営の質的向上
 特色ある地域に根ざした養鶏経営の支援
 衛生管理体制の強化

採卵鶏の飼養羽数、戸数、1戸当たり飼養羽数の推移



ブロイラーの飼養羽数、戸数、1戸当たり飼養羽数の推移



鶏の飼養戸数及び羽数

| 項目 | | 年次 | | | | | | |
|----------|----------|-----------|-----------|-----------|-----------|-----------|-----------|-----------|
| | | S 60 | H 2 | 7 | 12 | 17 | 18 | 19 |
| 採卵鶏 | 山城 戸数(戸) | 138 | 89 | 43 | 47 | 326 | 307 | 263 |
| | 山城 羽数(羽) | 357,032 | 416,625 | 372,946 | 383,032 | 146,305 | 198,396 | 249,665 |
| | 南丹 戸数(戸) | 506 | 498 | 517 | 301 | 595 | 386 | 414 |
| | 南丹 羽数(羽) | 287,566 | 440,226 | 645,783 | 638,673 | 613,578 | 703,059 | 711,059 |
| | 中丹 戸数(戸) | 328 | 465 | 291 | 207 | 275 | 323 | 292 |
| | 中丹 羽数(羽) | 374,003 | 412,939 | 476,911 | 532,929 | 696,535 | 741,198 | 768,057 |
| ブロイラー | 丹後 戸数(戸) | 459 | 238 | 171 | 128 | 36 | 4 | 207 |
| | 丹後 羽数(羽) | 72,705 | 59,350 | 52,472 | 35,409 | 30,961 | 26,842 | 29,282 |
| | 合計 戸数(戸) | 1,431 | 1,290 | 1,022 | 683 | 1,232 | 1,020 | 1,176 |
| | 合計 羽数(羽) | 1,091,306 | 1,329,140 | 1,548,112 | 1,590,043 | 1,487,379 | 1,669,495 | 1,758,063 |
| | 山城 戸数(戸) | 5 | 4 | 7 | 7 | 12 | 17 | 14 |
| | 山城 羽数(羽) | 1,100 | 1,240 | 5,562 | 5,160 | 1,611 | 2,440 | 2,206 |
| ブロイラー | 南丹 戸数(戸) | 28 | 23 | 11 | 8 | 51 | 22 | 9 |
| | 南丹 羽数(羽) | 154,650 | 66,100 | 189,100 | 59,064 | 46,118 | 112,457 | 35,650 |
| | 中丹 戸数(戸) | 45 | 42 | 35 | 19 | 14 | 17 | 23 |
| | 中丹 羽数(羽) | 523,100 | 589,535 | 592,137 | 465,180 | 459,285 | 514,010 | 480,887 |
| | 丹後 戸数(戸) | 16 | 9 | 8 | 5 | 4 | 5 | 5 |
| | 丹後 羽数(羽) | 99,300 | 103,200 | 133,950 | 54,867 | 42,880 | 64,900 | 58,500 |
| 合計 戸数(戸) | 94 | 78 | 61 | 39 | 81 | 61 | 51 | |
| 合計 羽数(羽) | 778,150 | 760,075 | 920,749 | 584,271 | 549,894 | 693,807 | 577,243 | |

注) 毎年2月1日府畜産課調査

鶏肉・鶏卵の需給状況の推移

| 項目 | | 年次 | | | | | | | |
|----|---------|--------|--------|--------|--------|--------|--------|--------|--------|
| | | S55 | 60 | H2 | 7 | 12 | 15 | 16 | 17 |
| 鶏肉 | 出荷量(トン) | 10,832 | 8,670 | 8,961 | 8,370 | 10,823 | 7,601 | 7,801 | 9,526 |
| | 消費量(トン) | 17,944 | 21,854 | 24,575 | 26,512 | 27,098 | 19,797 | 18,176 | 18,706 |
| 鶏卵 | 出荷量(トン) | 11,930 | 15,269 | 17,394 | 20,996 | 22,952 | 22,359 | 16,637 | 15,893 |
| | 消費量(トン) | 35,446 | 37,596 | 41,809 | 45,150 | 45,824 | 29,340 | 26,822 | 29,975 |

注) 資料①農林水産省「鶏卵ブロイラー流通統計」
 資料②農林水産省「食料需給表」より推計

飼料作物



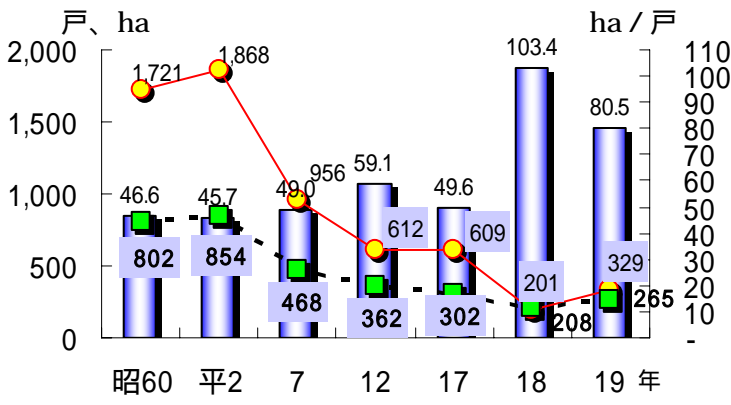
振興方針

飼料作物作付け面積の拡大と飼料ほの整備
 水田農業活性化対策による飼料生産の拡大
 粗飼料の貯蔵施設及び栽培管理機械の整備
 飼料作物生産・利用技術の向上と新技術の普及定着
 地域に適する奨励品種の選定普及



飼料作物の作付面積、戸数、1戸当たり面積の推移

..... 面積 ——— 作付戸数 ■ 1戸当たり面積



飼料作物の作付戸数及び面積 (a)

| 項目 | 年次 | | | | | | |
|----|-------|--------|--------|--------|--------|--------|--------|
| | H 2 | 7 | 12 | 17 | 18 | 19 | |
| 山城 | 戸数(戸) | 59 | 18 | 11 | 6 | 2 | 1 |
| | 面積(a) | 11,279 | 2,849 | 1,593 | 749 | 44 | 24 |
| 南丹 | 戸数(戸) | 697 | 257 | 191 | 347 | 49 | 192 |
| | 面積(a) | 22,496 | 8,779 | 6,028 | 6,312 | 4,257 | 4,770 |
| 中丹 | 戸数(戸) | 806 | 576 | 249 | 117 | 76 | 80 |
| | 面積(a) | 36,392 | 20,291 | 14,719 | 6,245 | 6,431 | 7,792 |
| 丹後 | 戸数(戸) | 306 | 105 | 161 | 139 | 74 | 56 |
| | 面積(a) | 15,187 | 14,908 | 13,841 | 16,916 | 10,057 | 13,906 |
| 合計 | 戸数(戸) | 1,868 | 956 | 612 | 609 | 201 | 329 |
| | 面積(a) | 85,354 | 46,827 | 36,181 | 30,222 | 20,789 | 26,492 |

注) 毎年2月1日府畜産課調査

みつばち



振興方針

安心・安全な京都府産はちみつの生産
 みつ源増殖による経営安定



みつばちの農家戸数及び群数

| 項目 | 年次 | | | |
|----|-------|-----|-----|-----|
| | H 17 | 18 | 19 | |
| 山城 | 戸数(戸) | 55 | 44 | 42 |
| | 群数(群) | 561 | 457 | 429 |
| 南丹 | 戸数(戸) | 2 | 1 | 3 |
| | 群数(群) | 65 | 16 | 21 |
| 中丹 | 戸数(戸) | 59 | 55 | 51 |
| | 群数(群) | 152 | 176 | 171 |
| 丹後 | 戸数(戸) | 14 | 20 | 20 |
| | 群数(群) | 88 | 131 | 177 |
| 合計 | 戸数(戸) | 130 | 120 | 116 |
| | 群数(群) | 866 | 780 | 798 |

注) 毎年2月1日府畜産課調査

はちみつ生産量の推移

| 項目 | 年次 | | | | | | |
|--------------|--------|--------|--------|--------|-------|--------|--------|
| | S50 | 60 | H7 | 12 | 16 | 17 | 18 |
| はちみつ生産量 (kg) | 40,500 | 19,320 | 15,282 | 11,306 | 8,793 | 18,040 | 10,518 |

資料: 農林水産省、養ほう関係参考資料

京 都 肉

豊かな自然と恵まれた環境の中で、一頭一頭丹念に育て上げられた京都肉牛。その中でもさらに品質を厳選したものが「京都肉」です。その味は、まさに伝統と文化の味です。



京都肉の定義

- ・黒毛和種で最も長い期間、京都府内で飼養されたもの
- ・京都市中央卸売市場第二市場においてと畜解体された枝肉
- ・日本食肉格付協会による枝肉格付け「A-5、B-5及びA-4、B-4規格」のもの

京地どり

「京地どり」は、良質な鶏のかけ合わせで生まれました。京都の自然の中、じっくり育てた京地どりを是非、ご賞味下さい。



京地どりとは

- ・京地どりは、名古屋種、横斑プリマスロック、シャモといった良質な鶏をかけ合わせて作出されました。
- ・長期間（16週間以上）飼育して、じっくり育てていますので、脂肪が少なく、地どり本来の歯ごたえと旨味が味わえます。

京都ばーく

京都の自然の中で、生まれ肥育期に麦類を多給して育てており、良質な脂肪を持った豚肉を是非、ご賞味下さい。



京都ばーくの定義

- ・京都府養豚協議会が選定したランドレース種、大ヨークシャー種、デュロック種といった、優良な種豚の掛け合わせにより作られました。

4 京都府畜産の重点推進事項

放牧による地域力の再生

畜産技術センターの牛を貸し出す「レンタカウ制度」をはじめ、畜産農家の牛を集落の耕作放棄地等に放牧する「サポートカウ制度」を実施し、和牛放牧の有する多面的機能により、畜産農家や市町村、地域集落やNPOとも手を携えて「地域力」再生をすすめていきます。

放牧には、耕作放棄地の省力管理、獣害被害の低減、農村景観の保全、地域でのイベントや子どもの情操教育などの多面的効果があります。



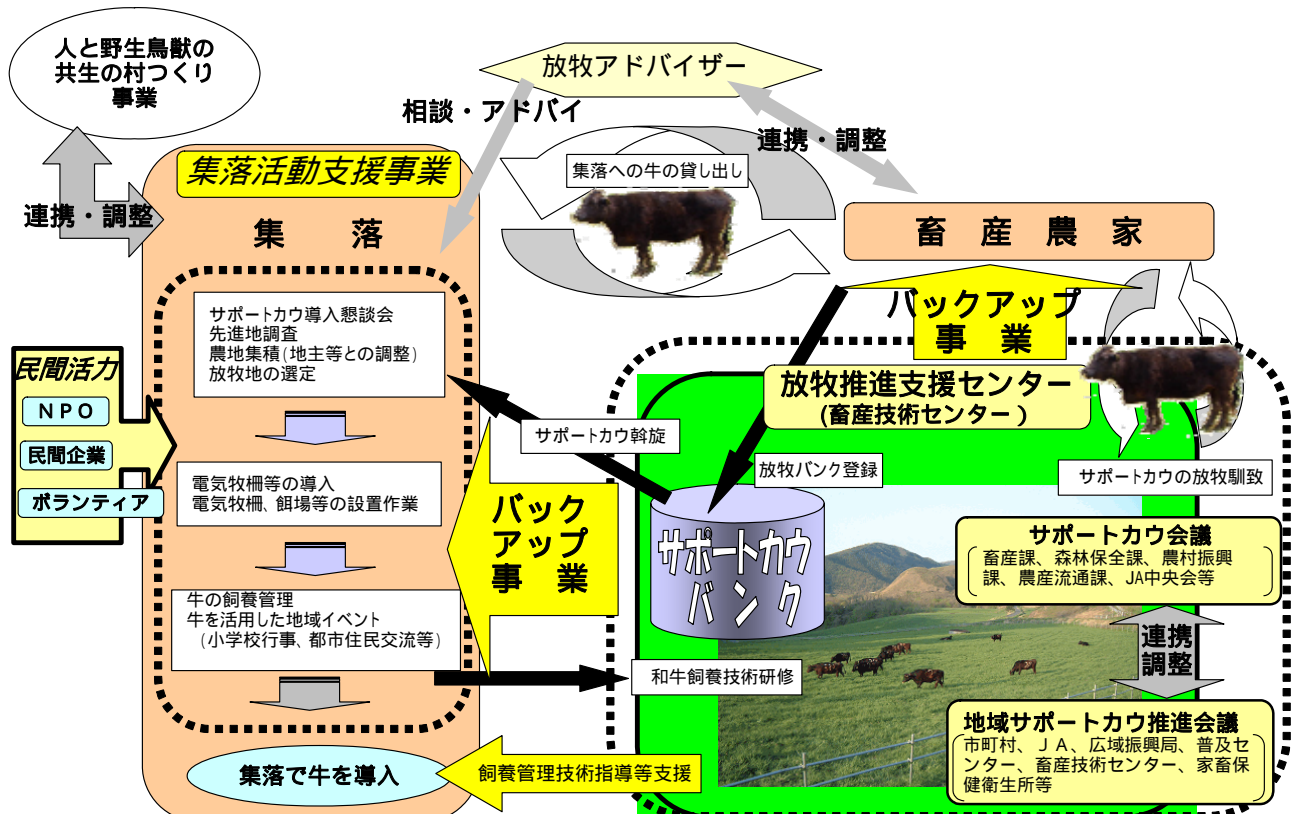
放牧牛は地元の子供たちに人気です。
(舞鶴市西屋・河辺中地区)



休耕田の法面も、牛の「舌草刈り」でこんなにきれいに(綾部市鍛冶屋地区)

畜産農家では、放牧による省力管理や飼料費の低減がはかれます。

地域サポートカウ事業



家畜防疫体制の強化

京都府では、高病原性鳥インフルエンザをはじめとする急性家畜伝染病に的確に対応するため、平成18年度に高度な検査機能を備えた府の基幹的な中丹家畜保健衛生所に「広域防疫対策センター」を設置し、家畜の健康を守る中で、「食」の安心・安全の確保を推進しています。

また、府の防疫体制の充実・強化を推進するため、専門家チームを設置して、学識経験者から幅広く助言・指導を受けています。

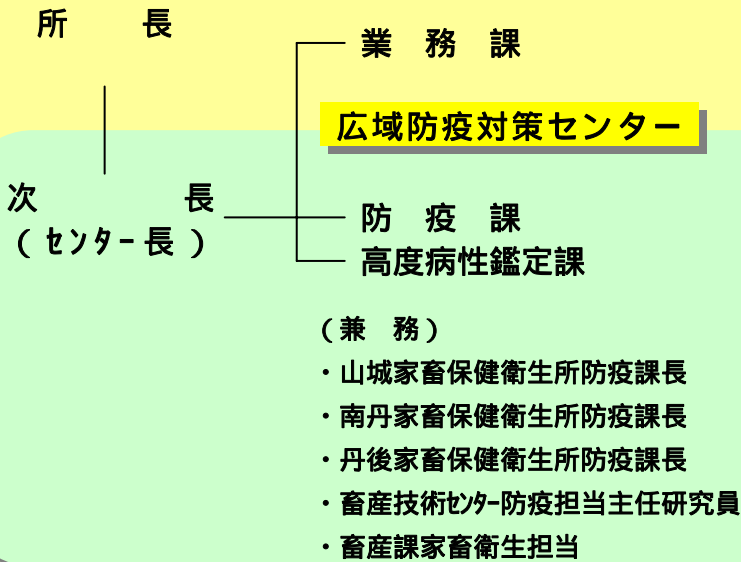


高度な検査機能を備えた
中丹家畜保健衛生所



各種ウイルス検査機能を
備えた高度病性鑑定課

京都府中丹家畜保健衛生所



助言・指導



専 門 家 チ ー ム

学識経験者等(4名)

広域防疫対策センターの役割

口蹄疫、豚コレラ、鳥インフルエンザ等の急性伝染病の国内外における発生状況を基に、府内防疫対策に必要な予防対策や発生時の防疫体制の整備を行います。

動物衛生研究所や近隣府県の病性鑑定施設との連携を密にし、国内外の家畜伝染病の発生状況や最新の検査技術等に関する情報収集を行います。

各家畜保健衛生職員への計画的な検査技術研修を行います。

農家や関係機関及び府民に対し、家畜伝染病の正しい知識の普及啓発を行うため積極的な研修会等の開催や情報提供を行います。

～鶏卵・鶏肉のトレーサビリティシステムの構築～

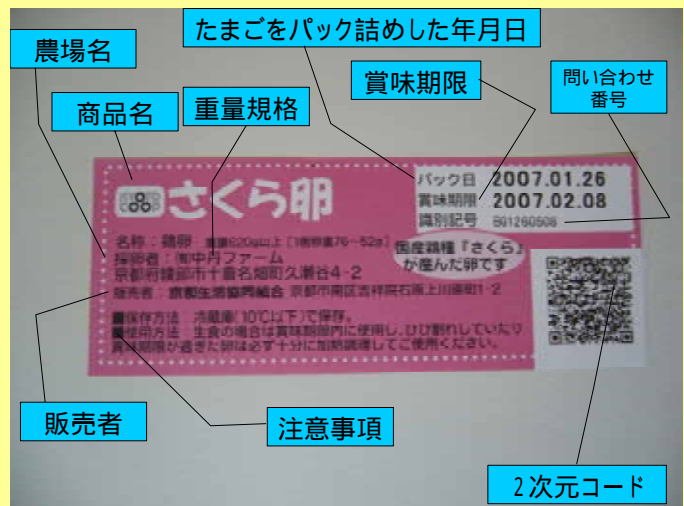
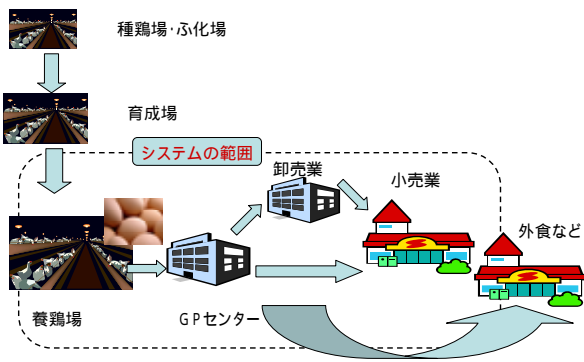
京都府では、平成16年2月に発生した高病原性鳥インフルエンザや食品の不正表示問題等の消費者の食の安心・安全への意識の高まりを背景として、鶏卵・鶏肉トレーサビリティシステムの構築を進めています。

トレーサビリティと衛生管理水準を組み合わせた全国に先駆けた独自の仕組みであり、きょうと方式のトレーサビリティシステムとして、注目されています。

鶏卵は平成17年11月より、鶏肉は19年2月より、運用が始まっています。

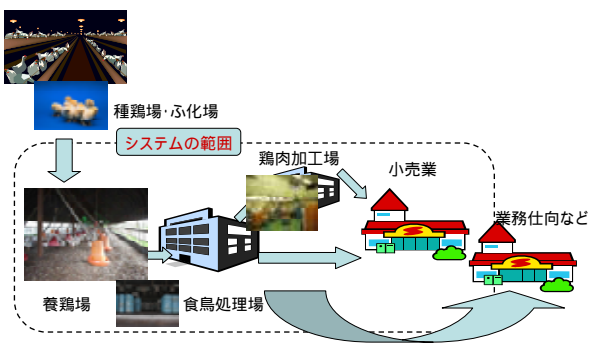
鶏卵トレーサビリティ

鶏卵の流通とシステムの対象範囲



鶏肉トレーサビリティ

鶏肉の流通とシステムの対象範囲

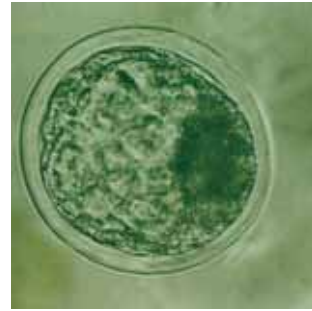


新技術による和牛の増産

- ・高能力供卵牛を導入し、受精卵移植技術を活用し、優良和牛子牛の増産を進めます。



高能力供卵牛の導入



高能力牛から採胚した受精卵

京都府における移植実績

| 年度 | 乳用牛 | | | 肉用牛 | | |
|----|---------|---------|-------|---------|---------|-------|
| | 移植頭数(頭) | 受胎頭数(頭) | 受胎率 | 移植頭数(頭) | 受胎頭数(頭) | 受胎率 |
| 17 | 65 | 25 | 38.5% | 477 | 265 | 55.6% |
| 18 | 79 | 45 | 57.0% | 458 | 198 | 43.2% |

※農家採胚における移植を含む。

畜産環境保全

- ・広域振興局等の関係機関が連携して、家畜排せつ物法の遵守指導を実施しています。
- ・良質堆肥生産を指導し、畜産たい肥の需要拡大や流通促進を図ります。
- ・耕畜連携による堆肥利用を推進します。
- ・畜産たい肥の集中する地域から少ない地域への広域流通を図ります。
- ・土壌分析や堆肥成分分析による適正な施肥方法を指導し、肥料としての畜産堆肥の利用を推進します。



堆肥化施設整備と良質堆肥生産



マニースプレッダによる畜産堆肥の施肥

畜産環境問題に係る苦情発生件数

| 年次 | 畜種 | | | | | | |
|-----|-----|-----|---|-----|-------|-----|----|
| | 乳用牛 | 肉用牛 | 豚 | 採卵鶏 | ブロイラー | その他 | 計 |
| H17 | 9 | 2 | 7 | 4 | 0 | 1 | 23 |
| H18 | 6 | 0 | 5 | 6 | 3 | 0 | 20 |
| H19 | 3 | 1 | 2 | 13 | 3 | 3 | 25 |

京都府調査

畜産現場の見学・体験

家畜とのふれあいを通じて、生き物の暖かさを実感し家畜への親しみと理解を深めてもらうと同時に、食べ物を大切にする心を育んでもらうため、見学会や牧場体験等を実施しています。



和牛の削蹄の見学



めん羊の毛刈りの見学



乳しぼり体験



子牛の写生



牛の手入れ



子牛への哺乳

5

ふれあい広場

碓高原牧場の「ふれあい広場」では、普段馴染みのない肉や卵といったの食品や毛皮や羽毛といったの衣類等の原料となるものを生産する動物とふれあうことができます。また、それらの動物について、いろいろなことがわかる資料が展示されています。



ふれあい広場と牧場本館

地元の方との協働により、ラベンダー畑をつくり、管理を行っています。



ラベンダー畑で人とめん羊が除草



ポニーとのふれあい



山羊とのふれあい

6

家畜保健衛生所の業務

家畜の健康を守り、「食」の安心・安全の確保を推進しています。より地域の理解を得ながら、業務を進めています。

家畜の健康を守る

農場での検査用採血



結核病・ブルセラ病



馬の伝染性貧血

家畜保健衛生所での室内検査



検査室での細菌検査



死亡牛の海綿状脳症(BSE)検査

高病原性鳥インフルエンザの発生予防



監視

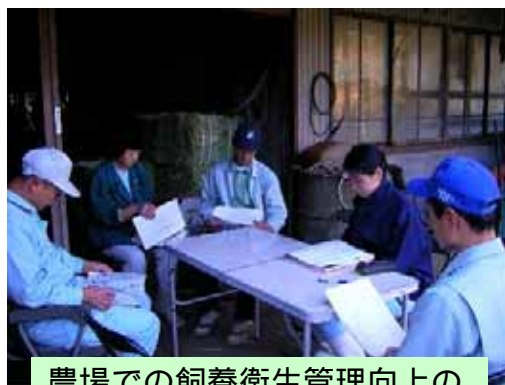


防疫演習

安心・安全な畜産物の生産を支援



酪農家での搾乳作業の点検



農場での飼養衛生管理向上の
検討会



鶏卵選別施設での衛生検査



飼料の抜き取り検査で
安全性を確認

地域との連携



良質堆肥を地域に供給するための
支援



伝染病発生時の地域連携について
市町と共に実地訓練



地域の高校の授業で畜産の魅力について
講義



小学生の見学で家畜の健康を守る
ことの大切さを伝える

7

試験研究と技術指導

畜産技術センター

安全で品質の高い畜産物生産技術の開発

家畜の免疫機能を活性化させて抗病性を高める研究



鶏への食中毒菌の感染を防いで、
安心・安全な鶏卵、鶏肉の生産



地域資源を活用して資源循環と地域活性化を支援



地域資源が有する機能性等を活用した特産物づくり

赤く熟した万願寺とうがらしの抗酸化成分
(カプサンチン) 入り鶏卵を開発



地域に適した飼料作物生産利
用体系を調査・提案し農地の
有効活用と資源循環型畜産を
推進



トウモロコシの細断型ロールベールサイレージ体系

飼料イネの省力的播種作業

環境対策技術の開発



回分式污水处理施設

副資材を用いない堆肥化施設

樹木チップを用いた脱臭施設

安価な環境対策施
設の開発と参考設
計書の提供・施工
管理指導による施
設の普及

成果の普及と技術指導



環境施設施工時の現場指導

酪農経営技術の現地指導

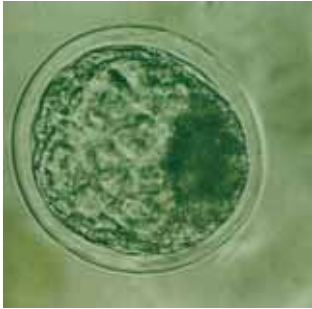
担い手への技術研修や学生・生徒の体験学習

碓高原牧場

胚移植技術による肉用牛の改良増殖



高育種価牛「あやか」



高能力牛の受精卵

高品質牛肉「京都肉」の合理的生産技術の確立



肥育前期に放牧を取り入れた肥育試験
放牧牛とその枝肉

景観保全も考慮した放牧利用技術



レンタカウの放牧により、写生会が行われるなど、地域の活性化つながっています。



荒廃竹林の拡大防止のため竹林を含む里地里山への繁殖和牛の放牧試験を実施

担い手への指導



和牛審査講習

京都府農林水産部畜産課

〒602-8570

京都市上京区下立売通新町西入藪ノ内町

TEL 075-414-4981

FAX 075-414-4982