

元気な丹後

京都府丹後広域振興局

ニュース 第4号

〒627-8570 京丹後市峰山町丹波855 ☎0772-62-4300 FAX 0772-62-5894 ホームページ <http://www.pref.kyoto.jp/tango/>

丹後新時代へのプロローグ

「海の京都」の実現に向けて

「観光」をけん引役として、さまざまな産業への波及効果により地域の活性化を目指す『「明日の京都」丹後地域振興計画(新丹後活動プラン)』。

京都縦貫自動車道の開通や京都舞鶴港の整備、北近畿タンゴ鉄道のリニューアル車両の運行などにより、今後、人やものの流れが飛躍的に増大していくことが予想される中、「海の京都」をテーマに府北部地域を全国有数の競争力のある観光地にしていく取り組みを進めます。



天橋立



夕日ヶ浦



伊根の舟屋



ちりめん街道

「海の京都」構想の当面のアクション

(1) 地域住民が持てる力を最大限に発揮します

「魅力的な観光」の要素となる「食べる」「遊ぶ」などの時間を楽しむ仕掛けが、住民により生み出される地域づくりを進めます。

(2) 発信力・集客力のある「戦略拠点」を形成します

統一感のある景観整備や観光関連施設のリニューアル、食事や土産物のブラッシュアップなどを進め、地域を代表する戦略拠点を整備します。

(3) 回遊システムを整備します

道路、鉄道などの基盤整備を推進し、日帰り観光圏を拡大するとともに、「戦略拠点」などを結ぶ回遊システムを整備します。

(4) 一体的な広域観光プロモーションを展開します

観光プロモーションをはじめマーケティングや観光企画づくりなど、「海の京都」の地名度向上、観光客増加につながるような広域的観光事業を戦略的に展開します。

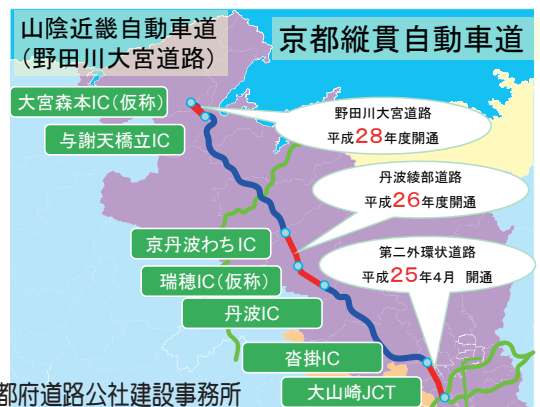
平成25年度 主な「海の京都」関連予算

- 戦略的な観光ソフト事業の実施 2,900万円
- 発信力・集客力のある市町ごとの「戦略拠点」等の形成 6,650万円
- 「戦略拠点」等を結ぶ交流基盤等の利用促進 1,653万円
- 京都舞鶴港外航クルーズ船等受入環境の整備 5億円
- 地域資源・人材の発掘及び事業への参画促進 480万円
- 丹後ウェルカムプロジェクト(丹後広域振興局予算) 300万円
- 丹後「食の絆」プロジェクト(丹後広域振興局予算) 100万円

京阪神がより身近に

山陰近畿自動車道(鳥取豊岡宮津自動車道)の整備を推進

与謝天橋立ICから大宮森本IC(仮称)までの区間(4.3km)について、平成28年度中の供用開始を目指すなど、各自動車道の建設が進められています。平成28年度中には、京丹後市(大宮森本IC(仮称))から大山崎JCTまでが自動車専用道路でつながり、現在約140分の所要時間が約90分に短縮されます。



問 京都府道路公社建設事務所 ☎0772-22-6597 FAX 0772-22-6646

「明日の京都」丹後地域振興計画

新丹後活動プラン

地域の皆様と協働して
「元気な丹後」づくりを進めていきます!

産業振興による丹後地域の活性化

丹後・食の王国構想プロジェクト 推進事業

予算2,486万円

「丹後あじわいの郷」を核として、丹後食材の消費者への継続的・安定的な流通ルートの確立や首都圏への売り込みなど、ネットワーク(食の絆)を生かした取り組みを進めます。



丹後あじわいの郷で開催した食の大商談会

京都「丹後・食の王国」を支える 担い手づくりと農村の活性化

京都「丹後・食の王国」の取り組み推進をはじめとする丹後地域の活性化に必要な、農業の担い手づくりと農村活性化の取り組みを、地域と一緒に進めていきます。

農業経営実践型学舎づくり事業

予算6,995万円

丹後国営開発農地のスケールメリットを生かした大規模野菜作を実践できる担い手を育成するため、営農技術や加工・流通・販売を総合的に学ぶことができる「丹後農業実践型学舎」を創設します。

明日の「京都村」づくり事業

予算3,100万円

人と資源を最大限に活用した地域オリジナルの「一村一業活動」を展開する農村ビジネスや村づくりを支援します。

明日のむら人移住促進事業

予算5,125万円

都市部からの移住希望者の受け入れを促進するため、市町村と連携して空き家を活用した定住住宅を整備します。

野生鳥獣被害総合対策事業

予算4億870万円

農業被害の半減に向けて、防護柵の設置など地域一体となって野生鳥獣被害の防除対策を推進します。

農林商工部企画調整室 ☎0772-62-4315 0772-62-4333

「海の京都」など日本海観光の推進

戦略的な観光ソフト事業の実施

予算2,900万円

京都府観光大使のチュートリアルを起用した広域的なPR事業を展開。また、地域の魅力ある観光資源を北近畿タンゴ鉄道やバス、船舶などで結ぶ広域旅行商品を造成します。

「TANTANロングライド」開催支援事業

予算200万円

平成25年6月に、丹後及び中丹地域で開催されるサイクリングイベント「TANTANロングライド」への参加者に対するおもてなし事業を実施します。



商工労働観光室 ☎0772-62-4304 0772-62-4333

丹後織物ブランドビジネスモデル 推進事業

予算500万円

24年度は、丹後織物の魅力を、パリでの世界的な服地・繊維の見本市など、海外での展示会を通じて発信。さらに、東京・大阪の有名百貨店での展示販売会やファッションイベントへの出展、若手職人グループ「TANGO+(プラス)」からの発信など新たな展開を進めました。25年度も新商品の開発や販路開拓を支援していきます。



京都高島屋で開催した大きものまつり「丹後の職人展」

織物・機械金属振興センター ☎0772-62-7400 0772-62-5240

府民が共にいきいきと安心に暮らせるまちづくり

北部医療センター(与謝の海病院) 機能強化

予算11億5,310万円

4月1日から、与謝の海病院が「京都府立医科大学附属北部医療センター」になります。今後、「総合診療科」の設置、救急医療機能の充実、認知症への対応やリハビリテーション機能の充実などの診療機能の充実強化を図るとともに、「地域医療学講座」を設置し、総合診療力を備えた医師の養成を図ります。



府立与謝の海病院 ☎0772-46-3371

住宅耐震化総合支援事業

予算1億8,700万円

地震に強い安心・安全なまちづくりに住宅耐震化は不可欠。昭和56年5月31日以前に着工した旧耐震基準の木造住宅の耐震診断・改修経費の一部を、お住まいの市町とともに支援します。耐震性が確実に向上する簡易な改修も対象になります。まずご相談ください。



丹後土木事務所建築住宅室 ☎0772-22-2703 0772-22-3250

北近畿タンゴ鉄道リニューアル支援

予算8,361万円

「戦略拠点」等を結ぶ交流基盤等の 利用促進

予算1,653万円

4月14日から運行を開始する、観光型リニューアル車両「あかまつ」「あおまつ」を軸とした北近畿タンゴ鉄道の魅力向上の取り組みを推進。また、快適・安全な運行を目指し、25年度も引き続き車両の空調設備や内外装をリニューアルします。山陰海岸ジオパークを横断する貸切ツアー列車なども予定しています。



「あかまつ」完成予想図

企画振興室 ☎0772-62-4300 0772-62-5894

地域力再生プロジェクト推進

予算3億5,949万円

暮らしやすく魅力的な地域にするため、地域の皆様が取り込まれる「地域力再生プロジェクト」を交付金制度などで応援しています。丹後地域においてこれまで6年間で約350件の事業を支援しました。25年度は、公共性の高い活動を継続的に支援するなど、一部交付金制度の見直しを行い、引き続き市町と連携して多様な地域力再生活動を応援します。



自治会、NPOと中高生が一緒に取り組んだ地域美化活動を支援

企画振興室 ☎0772-62-4300 0772-62-5894

環境と文化の伝承

豊かな里山再生事業

予算3億78万円

白砂青松と称される美しい景観を形成するだけでなく、海岸からの飛砂や塩害から農地を守る役割を果たす丹後半島の海岸マツ林を保全します。さらに、地域の皆様と協働で森林整備を進めるモデルフォレスト運動の取り組みを拡大します。



住民ボランティアによる松の植樹

森づくり推進室 ☎0772-62-4306 0772-62-4333

山陰海岸世界ジオパーク推進事業

予算458万円

京丹後市から鳥取市に至る山陰海岸地域の貴重な地質資源の保全と活用を推進するため、地域の皆様と協働して、フォーラムや環境体験学習の推進による山陰海岸ジオパークの普及啓発を実施します。また、ジオツーリズム推進による観光振興を進めていきます。



ジオサイトの一つ「立岩」(京丹後市丹後町)

企画振興室 ☎0772-62-4300 0772-62-5894

新・世界遺産事業 「天橋立」の世界文化遺産

予算1,090万円

天橋立の世界遺産登録に向けて、欠くことのできない地元の協力・理解をさらに促進するため、シンポジウムなどを開催します。また、世界遺産登録の前提となる国内暫定リストへの登録に向け、国際的な基準に合った提案書を作成します。



企画振興室 ☎0772-62-4300 0772-62-5894

共に育む「命の里」新展開事業

予算2億4,520万円

24年度は、丹後管内の13地区で、それぞれの地域の実情に応じた生活環境基盤の整備や地域特産物の開発などの取り組みを実施しました。25年度も引き続き、里の人づくりや里の基礎づくりを積極的に進め、地域の再生と持続的発展を支援します。

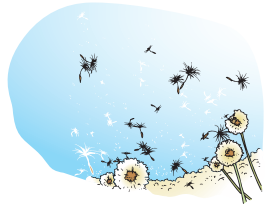


地元の加工グループ「日ヶ谷の味工房」のコンニャク作り

地域づくり推進室 ☎0772-62-4316 0772-62-4333

※予算は全て平成25年度当初予算。1万円未満四捨五入。

お知らせ



丹後ばらずし食べ歩きマップ配布中



7月21日まで「丹後ばらずし食べ歩き」を開催中。丹後各地の25店舗を掲載したマップを、道の駅や観光案内所、北近畿タンゴ鉄道各有人駅などで配布しています。期間中は、マップ持参で特典が受けられます。

詳しくは

問 ばらずしで丹後をつなぐ会 (地域づくり推進室)

☎0772-62-4316
FAX0772-62-4333

TANTANロングライド2013 参加者募集中

丹後・中丹地域を自転車で一周するサイクリングイベントを開催します。

日時:6月2日(日)6時~18時(予定)

	距離	参加費	定員
Aコース(中丹・丹後一周)	190km	9,500円	500人
Bコース(丹後半島一周)	100km	8,000円	1,000人

※小学生はA・Bとも参加費2,500円 (保護者の同伴が必要)

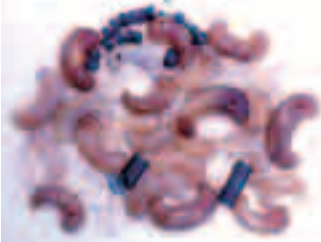
受付:5月6日(月)までにホームページから申込

詳しくは

問 商工労働観光室 ☎0772-62-4304 FAX0772-62-4333



丹後郷土資料館 春季企画展「古代・装飾・丹後」



古代丹後の玉製品を中心に、身を飾る品々や、器を飾った紋様を紹介します。

期間:4月20日(土)~6月23日(日)

入館料:大人200円・小人50円

(65歳以上・障害者の方は無料、要公的証明)

休館日:月曜日(祝日の場合は翌日)

問 同館 ☎0772-27-0230 FAX0772-27-0020

簡単・便利なUターン登録(無料)を

登録すると地元企業の求人情報や、面接会に関する情報をお届けします。また、経験豊富なアドバイザーが、面談、メールや電話などで地元就職に向けてのお手伝いをします。

丹後地域に、Uターン就職を希望する方が登録対象です。

詳しくは

問 丹後Uターンセンター(丹後広域振興局商工労働観光室内)

☎0772-62-3365 FAX0772-62-4333

アセアン・ファッションウィーク®2013 モデル募集

5月28日~31日に舞鶴市赤レンガパークで開催されるファッションショーのモデルをしませんか?

募集期間:4月1日(月)~10日(水)(必着)

応募資格:21歳以上/身長 男性176cm以上、女性170cm以上

応募方法、オーディションなど詳しくはお問い合わせください。

問 アセアン・ファッションウィーク現地事務所(舞鶴赤レンガパーク内)
☎0773-62-3010

厚生労働省受託事業 あやべ若者サポートステーション

「働きたいけど、働くのが不安。」「他人との会話が苦手だ...。」などの不安を抱える方に対し、あなたらしい「働き方」を応援します。出張・訪問相談承ります。まずはお電話を。

問 あやべ若者サポートステーション ☎0773-40-2227
HP <http://www.ayabe-magokoro.net>

4月から母子保健事業の申請窓口などが市町に変わります

●低体重児の届け出と訪問指導

出生時体重が2,500g未満の赤ちゃんが生まれたら、市町宛てに届け出てください。市町の保健師が訪問します。

●未熟児養育医療・育成医療の申請

身体の発育が未熟なまま生まれたお子さんに対する「未熟児養育医療」や、18歳未満の児童で、現在身体に障害があったり、将来一定の障害が出現するような場合に受けられる「育成医療」の申請窓口は市町となります。

問 丹後保健所保健室 ☎0772-62-4312 FAX0772-62-4368

4月から資格試験、免許などの手続きが変わります

【調理師・製菓衛生師・准看護師】

4月1日から窓口が関西広域連合に変更します。詳しくは関西広域連合ホームページをご覧ください。

HP <http://www.kouiki-kansai.jp/contents.php?id=888&preview=on>

問 丹後保健所環境衛生室(調理師・製菓衛生師) ☎0772-62-1361 FAX0772-62-4342

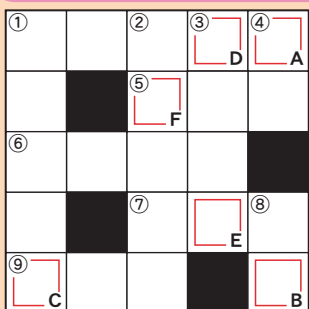
問 丹後保健所企画調整室(准看護師) ☎0772-62-0361 FAX0772-62-4368

読者の声 (第3号に対するご意見の一部をご紹介します)

1歳の息子は電車が大好き。よく駅や踏切で見せてもらっています。KTRさんの電車が改装されると新聞で読みました。他にもイベント列車などさまざまな取り組みで頑張っているんじゃないかなと思います。子どもがもう少し大きくなったら一緒に乗りたいです。また楽しい企画を待っています。(宮津市 Tさん)

元気な丹後ニュースを読んで、ホントに美味しいものがいっぱいあるのええとこに暮らせてもらっているんだなあと再確認しました。いろいろなプロジェクトを立ち上げて頑張ってくれる若い力を強く感じ、私もできることで参加していきたいと思いました。(京丹後市 Oさん)

答え:【A B C D E F】 ヒント:府北部を競争力のある観光地に(1面)パズルの中のA~Fの文字を並べて言葉を完成させてください。



よこのカギ

- ①魚がたくさんとれました
- ⑤不法〇〇〇は絶対ダメ
- ⑥4月から運行するKTRの観光型車両は「あかまつ」と?(ヒント:2面)
- ⑦1, 2, 3...
- ⑨してはいけないこと。立入〇〇〇

- たてのカギ
- ①丹後ばらずし〇〇〇〇〇〇〇〇〇マップでばらずしを満喫(ヒント:4面)
- ②酸性かアルカリ性を調べます。赤と青の2種類
- ③腰が痛い...
- ④降水量の多い時期
- ⑧派手の反対

はがきにクロスワードパズルの答えと郵便番号、住所、氏名、電話番号を記入し、
〒627-8570(住所不要)
丹後広域振興局 企画振興室クイズ係へ。
「元気な丹後ニュース」への意見・感想もお書き添えください。締め切りは4月8日(月)必着。
正解者の中から抽選で15人の方にきよつと農商工連携応援ファンド支援事業で開発されたナマコ茶漬「海のお茶漬」(2食入り)をプレゼントします。
なお、当選者の発表は、商品の発送をもって代えさせていただきます。

